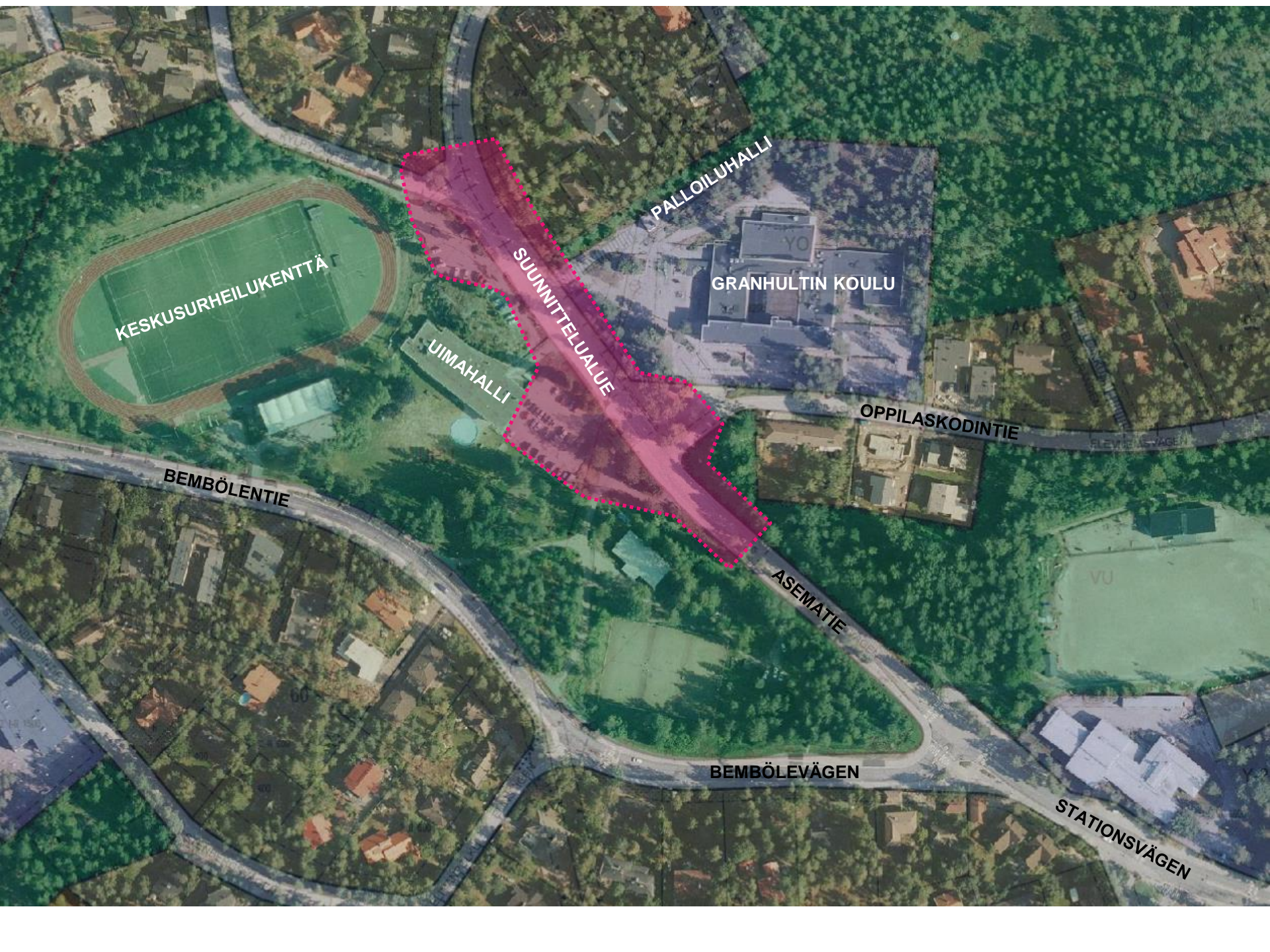


**Granhultin koulun
saattoliikennejärjestelyiden
parantaminen**



KESKUSURHEILUKENTTÄ

UIMAHALLI

SUUNNITTELUALUE

PALLOILUHALLI

GRANHULTIN KOULU

OPPILASKODINTIE

BEMBÖLENTIE

ASEMATIE

BEMBÖLEVÄGEN

STATIONSVÄGEN

Tausta ja tarve

Asematiellä, uimahallin edustan jalkakäytävällä, on paljon jalankulkijoiden ja pyöräilijöiden liikenneturvallisuutta vaarantavaa väärinpysäköintiä. Kouluun ja harrastuksiin kuljettaessa autoja ajetaan yhdistetylle jalkakäytävä-pyörätielle ja pysäköidään sen oikeaan reunaan, jolloin ajolinja risteää kävelijöiden ja pyöräilijöiden kanssa. Tämän takia saattopysäköinnin järjestelyt tulee selkeyttää ja väärinpysäköinti mahdollisuus estää.



Suunnittelualan taustatietoja

- Asematien nopeusrajoitus suunnittelualueella 30 km/h
- Asematien liikennemäärä 5 440 ajon/vrk
- Asematiellä kulkevat bussilinjat 212, 232, 533, 549 ja 118N
- Granhultskolan 1-6 luokat, 364 oppilasta
- Uimahalli 300 – 600 käyntiä päivässä
- Urheilukenttä 100 – 600 käyntiä päivässä
- Palloiluhalli
 - Kaksi pelikenttää, kiipeilytila, kuntosali
 - Käsipallon SM-sarjapelit
- Pysäköintipaikat
 - Uimahallin yläparkki 40 ap, alaparkki 60 ap
 - Palloiluhallin invapys. 2 ap
 - Granhultin koulun hlökunnan pysäköintipaikat 32 ap

1 Bussipysäkki

2 Alikulku

3 Valo-ohjattu suojatie

4 Alaparkki

5 Yläparkki

 Jalankulku ja pyöräily

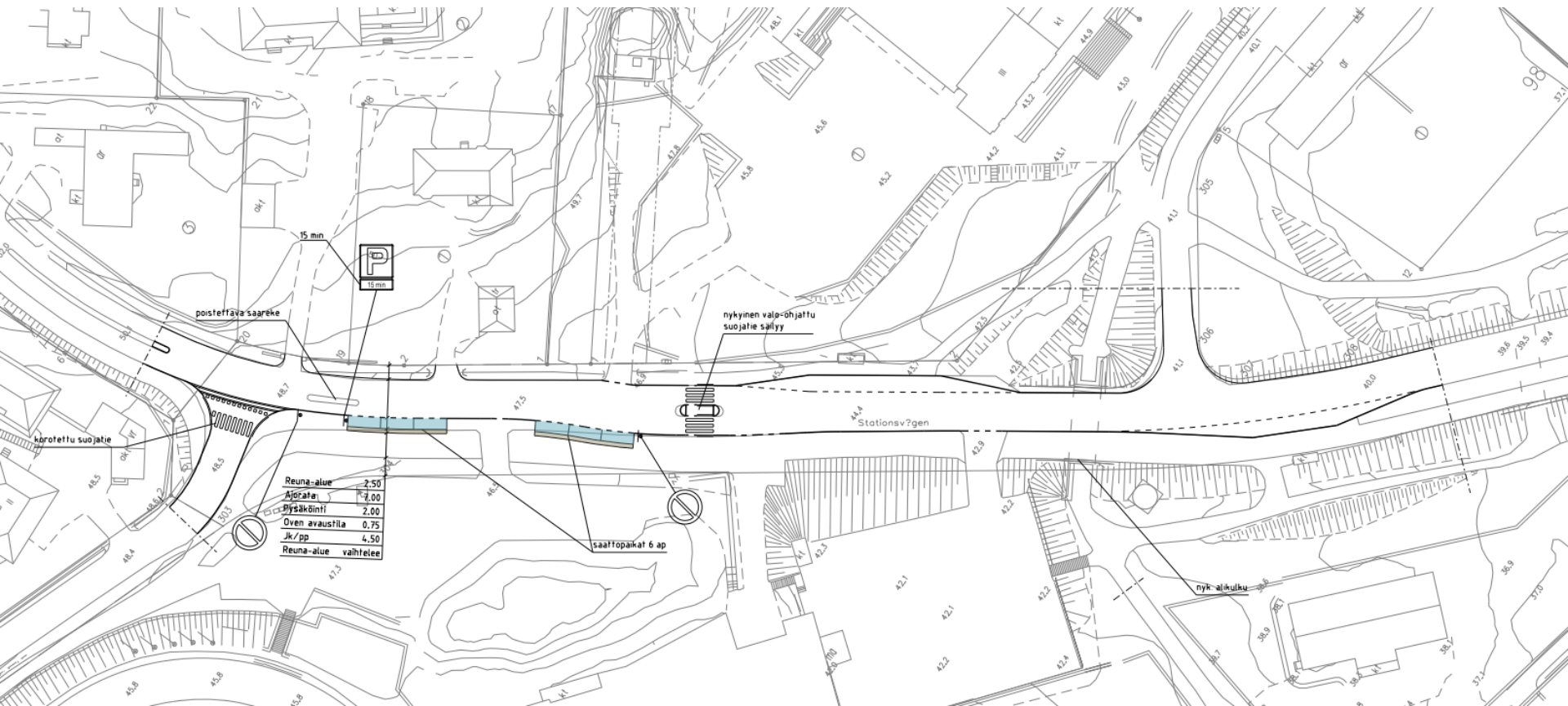
 Jalankulku

 Sisäänkäynti



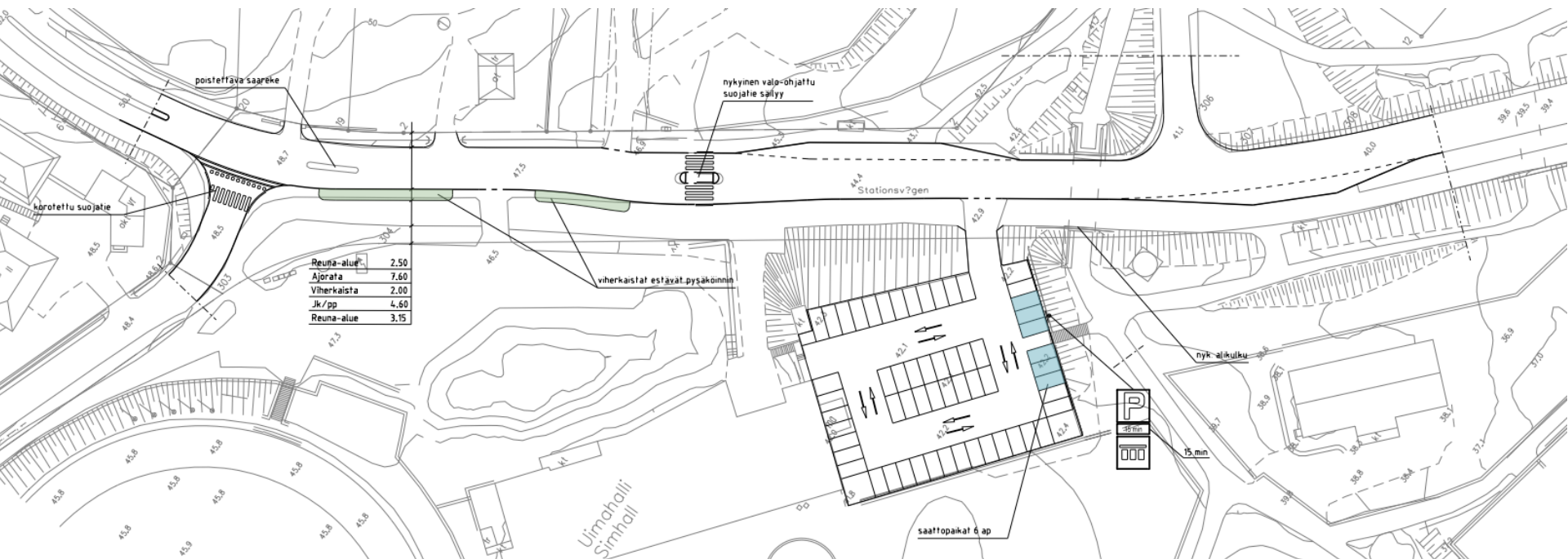
VE1 – saattopaikat Asematien varteen

- Rakennetaan 6 saattopaikkaa uimahallin eteen Asematielle
- Ajorata kavennetaan pysäköinnin kohdalla ja Asematien keskisaareke poistetaan
- Saattopysäköinnillä hyvä käytettävyys ja saavutettavuus palveluihin
- Poistaa nykyisen väärinpysäköinnin samalta kohtaa
- Oven avaustila yhdistetylle väylälle tulee merkitä selkeästi
- 16 800 € (alv. 0 %)



VE2– saattopaikat uimahallin pysäköintialueelle

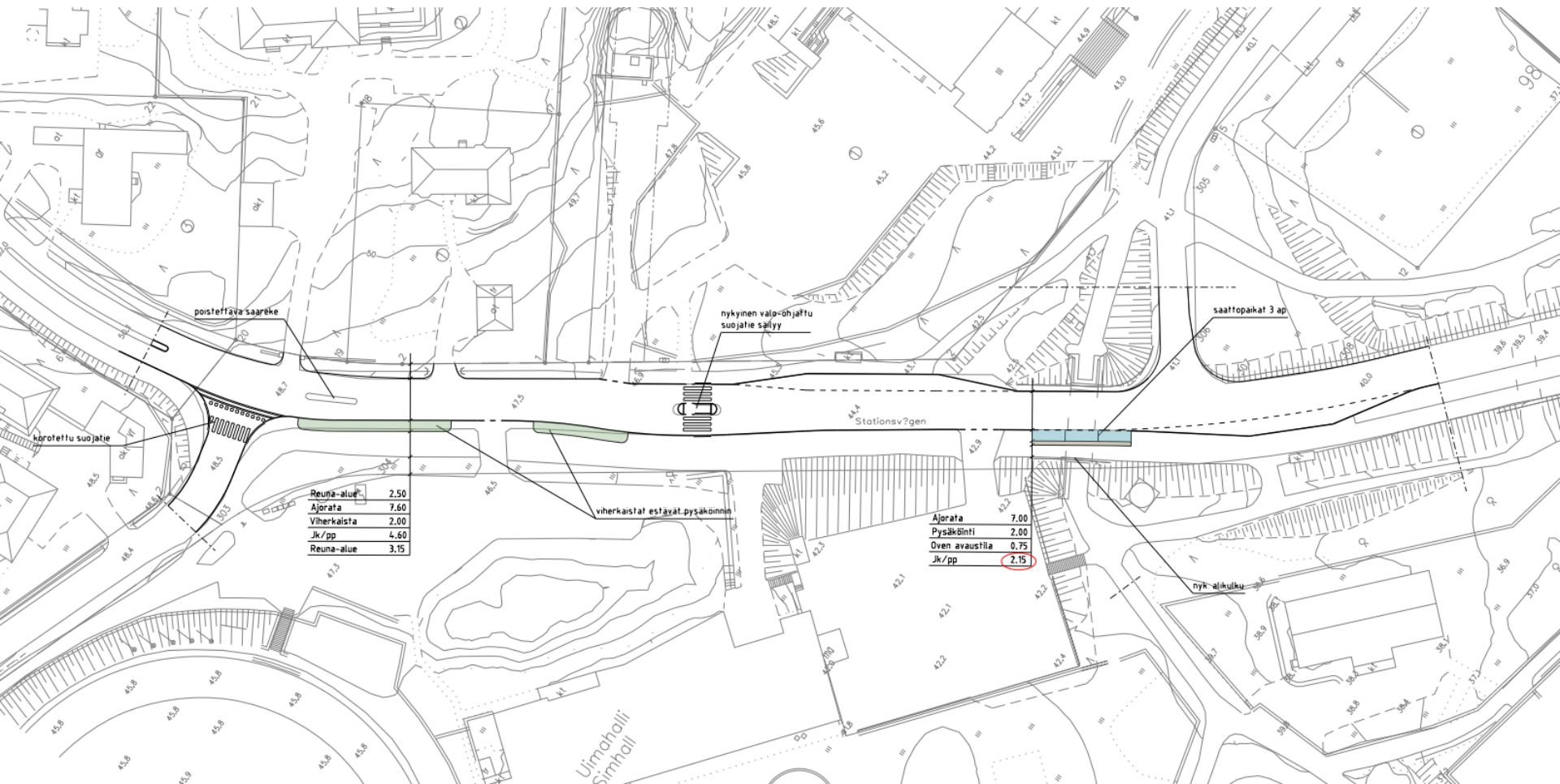
- Varataan 6 saattopaikkaa uimahallin pysäköintialueelle
- Väärinpysäköinti pyritään estämään viherkaistalla (pensasistutuksia)
- Ajourata kavennetaan viherkaistan kohdalla ja Asematien keskisaareke poistetaan
- Saattopaikkojen havaittavuus ja käytettävyys heikkoa
- Saattopaikalle ajo aiheuttaa risteämisiä Asematien kävelijöiden ja pyöräilijöiden kanssa
- Poistaa yht. 12 autoa pysäköintialueelta
- Palvelee molempien suuntien saattoliikennettä
- Yhteys Asematien alikululle lähellä
- 12 400 € (alv. 0 %)



VE3– saattopaikat alikulun kohdalle

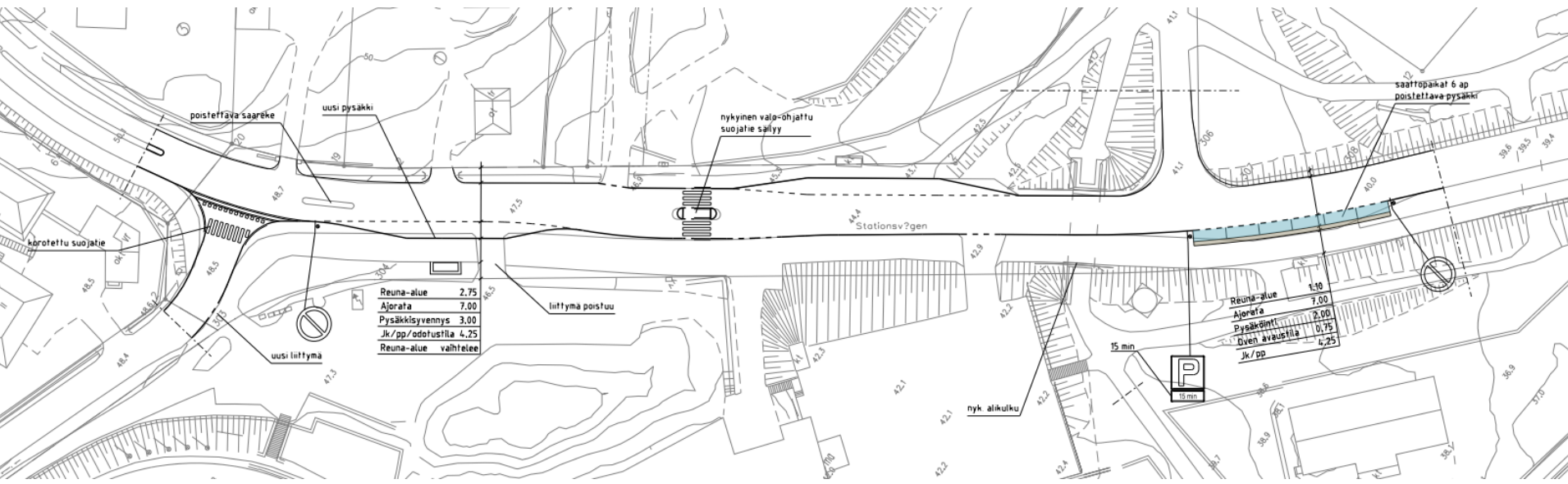
- 3 saattopaikkaa alikulun kohdalle
- Väärinpysäköinti pyritään estämään viherkaistalla (pensasistutuksia)
- Kaventaa yhdistetyn jalka- ja pyörätien kapeimmillaan 2,15 m levyiseksi

→ Ei toteuttamiskelpoinen



VE4– bussipysäkin (Ka1713) siirtäminen ja saattopaikkojen osoittaminen nykyiseen pysäkkisyvennykseen

- 6 saattopaikkaa bussipysäkin kohdalle
- Bussipysäkki siirretään Kylpylätien risteyksen tuntumaan, joka estää väärinpysäköinnin.
- Ajorata kavennetaan pysäkin kohdalla ja keskisaareke poistetaan
- Uusi pysäkin sijainti palvelee paremmin uimahallin ja urheilukentän asiakkaita
- Saattopysäköinnillä hyvä käytettävyys, mutta kaukana alueen palveluista
- Poistaa nykyisen uimahallin pys.alueen liittymän ja pysäköintialueelle ajo tulisi ohjata Kylpylätien kautta. Voi aiheuttaa turhaa ruuhkaa Kylpylätielle.
- Pysäkin edestä menevä vilkas pyöräilyn pääreitti ei ole optimaalinen ratkaisu bussimatkustajien, kävelijöiden tai pyöräilijöiden näkökulmasta.
- Kaventaa nykyistä Asematien yhdistettyä väylää, joka ei ole toivottavaa pyöräilyn pääreitille
- Edellyttää eniten rakentamista
- 24 900 € (alv. 0 %)



Suositusratkaisu VE 1

Tutkituista vaihtoehdoista suositeltavin on vaihtoehto 1. Ratkaisu on selkeä, toimiva ja turvallinen saattoliikenteen kannalta. Se poistaa tarpeen väärinpysäköinnille ja saattopaikkojen saavutettavuus on hyvä kaikkien käyttäjien näkökulmasta. Ratkaisun toteuttamiskustannukset ovat 16 800 € (alv. 0 %).

