

Ak 230

ASEMATIE 10–14

Asemakaavan muutos

4. kaupunginosan korttelin 49 tontit 22 ja 23 (Asematie 10–12 ja 14)

Asemakaavan muutoksen selostus

Asemakaavan muutoksen selostus, joka koskee 3.12.2020 päivättyä asemakaavakarttaa. Asemakaavan muutos on tullut vireille alueen maanomistajien aloitteesta. Kaupunginhallitus on päättänyt 11.6.2018 § 103 asemakaavan muutoksen laatimisen aloittamisesta. Vireilletulosta on kuulutettu 18.10.2018.

Valmistelija / lisätiedot:

Kauniaisten kaupunki
Maankäyttöyksikkö
PL 52 02701 Kauniainen

Nina Forsberg
etunimi.sukunimi@kauniainen.fi
050 411 1851

3.12.2020



**Kauniaisten kaupunki
Grankulla stad**

Sisällys

Sisällys	1	
1	SUUNNITTELUALUE JA LÄHTÖKOHDAT	3
1.1	Suunnittelualue	3
1.2	Suunnittelutilanne	3
1.2.1	Maakuntakaava	3
1.2.2	Maankäytön yleissuunnitelma (MASU 2)	4
1.2.3	Maankäytön ja asumisen kehityskuva 2015	4
1.2.4	Asemakaava	4
1.2.5	Rakennusjärjestys	5
1.2.6	Rakennuskiellot	5
1.2.7	Pohjakartta	5
1.3	Selvitys alueesta	5
1.3.1	Maanomistus	5
1.3.2	Rakennettu ympäristö	5
1.3.3	Suojelukohteet	6
1.3.4	Ympäristön häiriötekijät	6
2	ASEMAKAAVAN MUUTOKSEN TAVOITTEET	7
3	ASEMAKAAVAN MUUTOKSEN KUVAUS	7
3.1	Yleisperustelu ja -kuvaus	7
3.2	Mitoitus	9
3.3	Kiinteistöjaotus	9
3.4	Kaavan mukainen rakennettu ympäristö	9
3.4.1	Maankäyttö	9
3.4.2	Maaperän rakennettavuus ja puhtaus	12
3.4.3	Kaavan mukainen luonnonympäristö	12
3.5	Ympäristön häiriötekijät	12
3.6	Nimistö	13
4	ASEMAKAAVARATKAISUN VAIKUTUKSET	13
4.1	Asemakaavan muuttamisen perusteet	13
4.2	Muutosalueen soveltuvuus asumiseen asumisviihtyvyyttä huomioon ottaen	14
4.3	Muutoksen vaikutukset jo rakennettuun ympäristöön	14
4.4	Vaikutukset palveluverkkoon, sen kehittämiseen ja palvelutarpeisiin	15
5	ASEMAKAAVAN TOTEUTUS	15
6	SUUNNITTELUN VAIHEET	15
6.1	Suunnittelun vireilletulo	15
6.2	Osallistumis- ja arviointisuunnitelma	15
6.3	Suunnittelu	15
6.4	Vuorovaikutus ja esitetyt mielipiteet	16
LIITTEET		
Liite 1	Asemapiirustus	
Liite 2	Leikkaukset	
Liite 3	Julkisivut	
Liite 4	Näkymä Asematieltä	
Liite 5	Otteet meluselvityksen kartoista	
Liite 6	Seurantalomake	

Luettelo asemakaavan muutokseen liittyvistä selvityksistä
Alueen viitesuunnitelma
Varjotutkielma
Asematie 10-14, Kauniainen, liikennetarkastelut
Asematie 10-14, Kauniainen, asemakaavan muutoskohteen
melu- ja ilmanlaatuselvitys
Asematie 10-14, hulevesien hallinta tontilla
Kauniaisten liikennelaskennat 2019
Kauniaisten liito-oravaselvitys

Ahlman Arkkitehdit Arkitekter, 26.11.2020

Ahlman Arkkitehdit Arkitekter, 12.5.2020

WSP Finland Oy, 24.10.2019

WSP Finland Oy, 5.6.2020 & 8.10.2020

Piha- ja puistosuunnittelu Hanna Hentinen, 16.9.2020

Ramboll Oy, 2019

Ympäristösuunnittelu Enviro Oy, 28.5.2014

1 SUUNNITTELUALUE JA LÄHTÖKOHDAT

1.1 Suunnittelualue

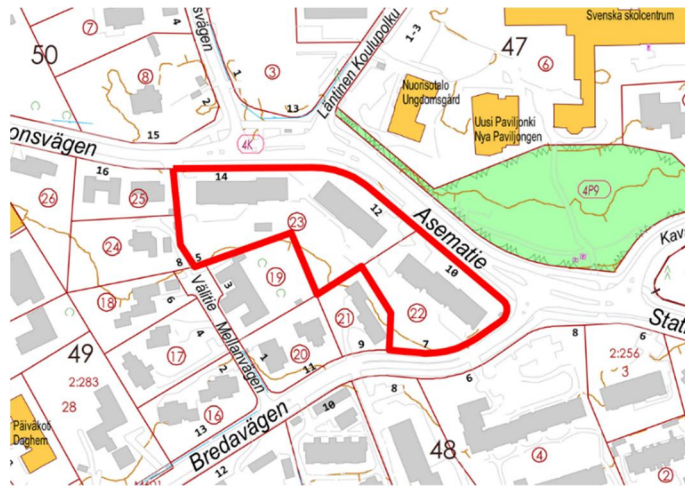
Kaavan tunnistetiedot:

Tunnus: Ak 230

Nimi: Asematie 10–14

Suunnittelualueen rajaus:

Suunnittelualue käsittää 4. kaupunginosan korttelin 49 tontit 22 ja 23 osoitteessa Asematie 10 ja Asematie 12–14. Alueen pinta-ala on n. 1 ha. Molemmat tontit ovat yksityisessä omistuksessa.

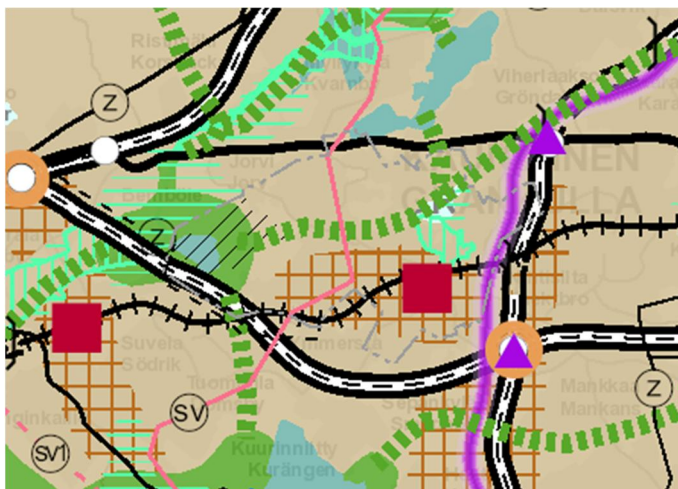


Kuva 1. Suunnittelualueen likimääräinen rajaus virastokartalla.

1.2 Suunnittelutilanne

1.2.1 Maakuntakaava

Uudenmaan maakuntakaavassa (8.11.2006) suunnittelualue on osoitettu taajamatoimintojen alueeksi. Ympäristöministeriön 30.10.2014 vahvistamassa Uudenmaan 2. vaihemaakuntakaavassa alue on osoitettu taajamatoimintojen alueeksi, jolla on tiivistettävän alueen kehittämisperiaatemerkinä.

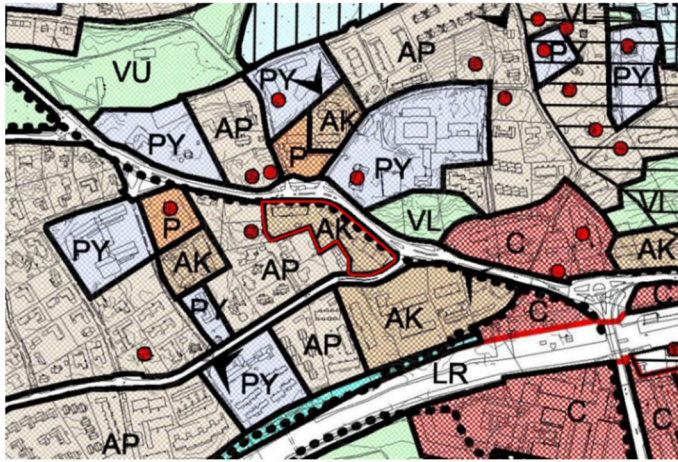


Kuva 2. Ote Uudenmaan voimassa olevien maakuntakaavojen yhdistelmäkartasta 2019 (Uudenmaan liiton karttapalvelu).

Uudenmaan maakuntavaltuuston 25.8.2020 hyväksymässä (ei vielä lainvoimainen) Uusimaakaa 2050:ssä suunnittelualue kuuluu pääkaupunkiseudun ydinvyöhykkeeseen.

1.2.2 Maankäytön yleissuunnitelma (MASU 2)

Kauniaisten kaupunginvaltuuston 13.12.2004 hyväksymässä maankäytön yleissuunnitelmassa 2004 (MASU 2) suunnittelualue on osoitettu kerrostalovaltaiseksi alueeksi (AK).



Kuva 3. Ote Kauniaisten maankäytön yleissuunnitelmasta 2004 (MASU 2).

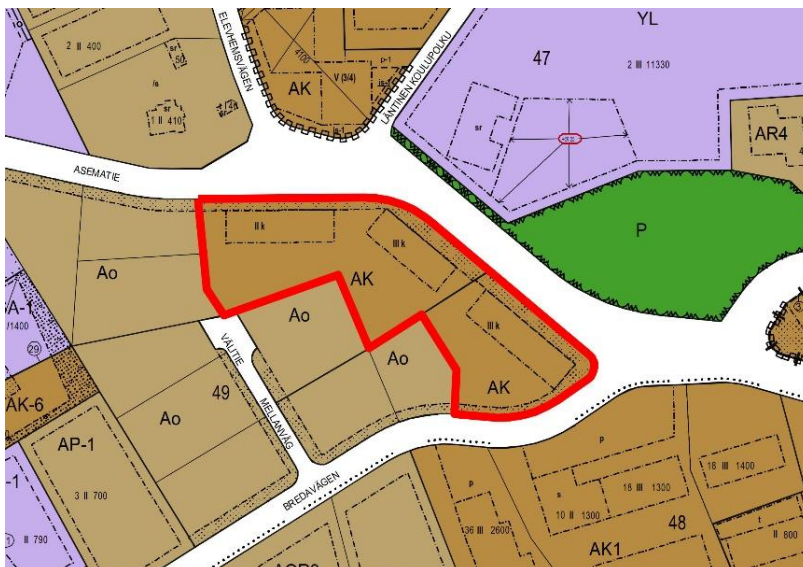
1.2.3 Maankäytön ja asumisen kehityskuva 2015

Kauniaisten kaupunginvaltuuston 21.9.2015 hyväksymässä Kauniaisten maankäytön ja asumisen kehityskuva 2015:ssä suunnittelualue on osoitettu tehostettavana ja tiivistettävänä sekä ajanmukaisuuden arviointitarpeen kohteena. Kohde kuuluu kehityskuvan ohjeellisessa priorisoinnissa ensimmäiseen luokkaan; asemanseudun välittömässä läheisyydessä sijaitsevat kohteet sekä kaupungin palveluiden kannalta oleelliset tai kiireelliset hankkeet.

1.2.4 Asemakaava

Suunnittelualueella ovat voimassa sisäasiainministeriön 12.11.1964 vahvistama asemakaava (Ak 33) ja sisäasiainministeriön 28.10.1969 vahvistama asemakaava (Ak 48).

Tontit 22 ja 23 ovat osoitettu asuinkerrostalojen korttelialueeksi (AK). Tontin 22 pinta-ala on 3 701 m² ja sille on osoitettu rakennusala vain asuinhuoneistoja sisältävälle rakennukselle ja rakennusoikeutta kolmeen kerrokseen (III) 2 156 k-m². Tontin 23 pinta-ala on 6 595 m² ja sille on osoitettu kaksi rakennusalaa vain asuinhuoneistoja sisältäville rakennuksille. Rakennusoikeus on osoitettu toisessa rakennusalassa kolmeen (III) ja toisessa kahteen (II) kerrokseen. Tontin kokonaisrakennusoikeus on 3 025 k-m². Asuntojen lukumäärää ei ole tonteilla rajoitettu, mutta kaavat edellyttävät, että asuntojen keskimääräisen suuruuden on oltava vähintään 70 m².



Kuva 4. Ote asemakaavojen yhdistelmäkartasta.

1.2.5 Rakennusjärjestys

Valtuusto hyväksyi 10.6.2013 Kauniaisten rakennusjärjestyksen ja se on tullut voimaan 1.8.2013.

1.2.6 Rakennuskiellot

Asemakaava-alueella ei ole rakennuskieltoa.

1.2.7 Pohjakartta

Pohjakartta täyttää asemakaavan pohjakartalle asetetut vaatimukset.

1.3 Selvitys alueesta

1.3.1 Maanomistus

Suunnittelualue on yksityisessä omistuksessa.

1.3.2 Rakennettu ympäristö

Maankäyttö

Alue sijoittuu Asematien, Bredantien ja Välitien rajaamalle alueelle. Suunnittelualueen länsipuolella on pientaloasutusta ja kaakkoispuolella kerrostaloja. Asematien pohjoispuolella sijaitsee pientaloja, rakenteilla oleva kerrostalotontti, puistoalue, nuorisotalo ja Uusi Paviljonki. Tontilla 22 on yksi ja tontilla 23 kaksi kerrostalorakennusta, jotka ovat rakennus- ja huoneistorekisterin mukaan valmistuneet vuonna 1969.

Kauniaisten liito-oravaselvityksen (2014) mukaan alueelta ei ole liito-oravahavaintoja eikä alue ole liito-oravien ydinaluetta.

Liikenne

Ajoneuvoliikenne

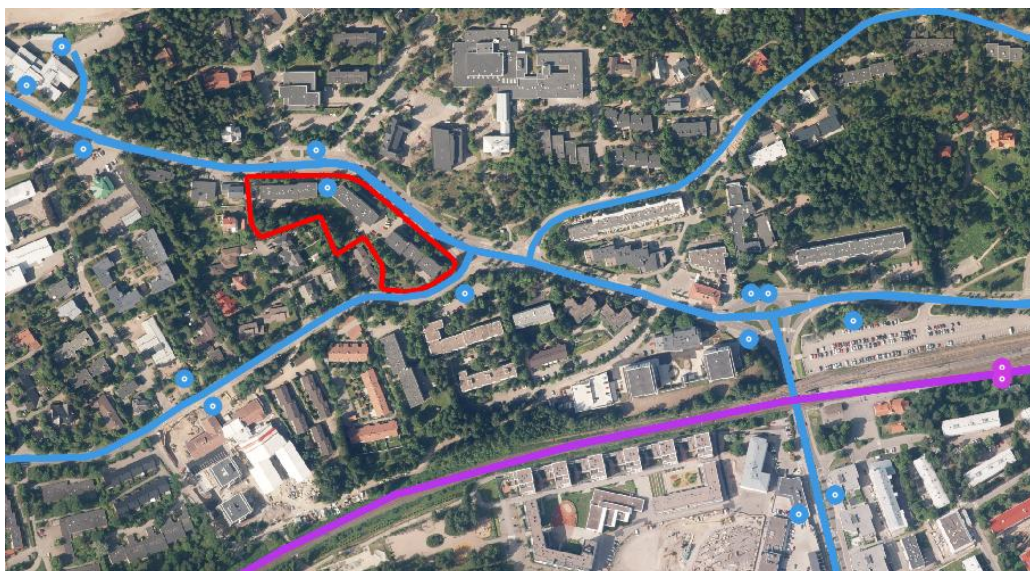
Asematie on pääkatu, joka yhdistää radan pohjoispuolen asuinalueet sekä Kauniaisten keskustan. Bredantie on paikallinen kokoojakatu.

Jalankulku ja polkupyöräily

Asematien molemmin puolin kulkee yhdistetty jalankulun ja polkupyöräliikenteen väylä. Bredantiellä yhdistetty jalankulun ja polkupyöräliikenteen väylä kulkee kadun eteläpuolella sekä kadun pohjoispuolella Asematie 10 tonttiliittymästä Asematielle.

Julkinen liikenne

Kauniaisten rautatieasema sijaitsee n. 0,5 kilometrin etäisyydellä. Asemalla pysähtyvät lähijunat. Lähimmät seutuliikenteen bussilinjat liikennöivät Asematiellä ja Bredantiellä (118N, 212, 232, 533, 549).



Kuva 5. Julkiset liikenneyhteydet (HSL:n joukkoliikenneverkosto, kevät 2019).

1.3.3 Suojelukohteet

Suunnittelualueella ei ole asemakaavalla tai rakennussuojelulla suojeltuja kohteita.

1.3.4 Ympäristön häiriötekijät

Liikenne

Asematiellä on suoritettu liikennelaskennat 2019. Tuolloin liikennemäärä (KAVL) Asematiellä välillä Bembölenie–Bredantie oli 9 727 ajon./vrk ja raskaan liikenteen osuus 3 %. Liikennemäärä Asematiellä välillä Bredantie–Tunnelitie oli 12 524 ajon./vrk ja raskaan liikenteen osuus 4 %. Bredantiellä on suoritettu liikennelaskennat 2019. Tuolloin KAVL Bredantien alkupäässä oli 2 700 ajon./vrk. ja raskaan liikenteen osuus 2 %.

Vuoden 2040 ennuste on laskettu 17 % kasvuoletuksella, jolloin vuoden 2040 ennustetut liikennemäärät ovat 11 381 (Asematie, välillä Bembölenie–Bredantie), 14 653 (Asematie, välillä Bredantie–Tunnelitie) ja 3 159 (Bredantie, välillä Urheilutie–Asematie).

Ilmanlaatu

Asemakaavan muutosta varten on laadittu ilmanlaatuarvio (WSP Finland Oy, 2020). Arvio perustuu ilmanlaatuvyöhykkeisiin, jotka on esitetty Elinkeino-, liikenne- ja ympäristökeskuksen (ELY-keskus) oppaassa 2/2015 "Ilmanlaatu maankäytön suunnittelussa". Kaava-alueen kannalta merkittävimmät päästölähteet ovat Asematie ja Bredantie, joiden vuorokausiliikennemäärät ovat ennustetilanteessa (2040) 11 381 ja 3 159 ajoneuvoa. Selvityksen perusteella ilmanlaadun minimietäisyydet eivät ylity, jolloin suunnitellut asuinrakennukset ja niiden pihan oleskelualueet ovat ilmanlaadun kannalta riittävän etäällä lähimmistä tieliikenneväylistä.

Melu

Asemakaavan muutosta varten on laadittu meluselvitys (WSP Finland Oy, 2020). Otteet selvityksen melukartoista ovat selostuksen liitteenä (liite 4). Selvityksen perusteella piha- ja oleskelualueiden melutasot täyttävät ohjearvojen vaatimukset. Rakennusten takapihan oleskelualueelle muodostuu sekä nyky- että ennustetilanteessa 2040 laajoja alueita, joissa melutasojen ohjearvot eivät ylity päivä- tai yöaikaan. Asuinrakennusten julkisivuihin kohdistuu päiväaikana nykytilanteessa korkeimmillaan 65 dB:n keskiäänitasoja. Ennustetilanteessa 2040 julkisivuihin kohdistuva keskiäänitaso on päivällä korkeimmillaan 66 dB. Korkein keskiäänitaso kohdistuu Asematien puolella ensimmäiseen kerrokseen kohtaan, johon ei ole suunniteltu asuinhuoneistoja. Suunniteltujen asuinhuoneiden julkisivuihin kohdistuu korkeimmillaan 65 dB:n keskiäänitasoja. Yöaikaan julkisivuihin kohdistuva keskiäänitaso on nykytilanteessa korkeimmillaan 54 dB ja ennustetilanteessa 2040 korkeimmillaan 55 dB. Kadun puolella parvekkeisiin kohdistuva päiväaikainen keskiäänitaso on nykytilanteessa korkeimmillaan 65 dB ja ennustetilanteessa 2040 korkeimmillaan 65 dB. Vastaavat luvut yöaikaan ovat 54 dB ja 55 dB.

Lentomelun suhteen kaava-alue ei ole Uudenmaan maakuntakaavan (vahvistettu 8.11.2006) mukaan varsinaista lentomelualueutta, jolle ulottuisi Helsinki-Vantaan lentoaseman lentomelualue (LDEN 50<55 dB(A)). Helsinki-Vantaan lentoaseman lentokonemeluselveltyksen 2015 mukaan alue ei ole lentomelualueutta (LDEN (50) dB) eikä verhoikäyrä (LDEN 55 dB) ylety Kauniaisien ennustetilanteessa vuonna 2025. Lentomelu saattaa aiheuttaa ajoittain häiriötä Kauniaisien alueella, minkä vuoksi rakentamisen yhteydessä olisi hyvä varmistaa, että rakennusten ulkovaipan ääneneristävyys lentomelu huomioiden on riittävä.



Kuva 6. Melumallinnus klo 7–22, ennustetilanne 2040. Meluselvitys (WSP Finland Oy, 2020)

2 ASEMAKAAVAN MUUTOKSEN TAVOITTEET

Asemakaavan muutos on tullut vireille tontin 22 (235-4-49-22) omistajan Asunto Oy Asematie 10 ja tontin 23 (235-4-49-23) omistajan Asunto Oy Asematie 12–14 hakemuksesta. Kaupunginhallitus on päättänyt 11.6.2018 § 103 asemakaavan muutoksen laatimisen aloittamisesta.

Tavoitteena on muuttaa korttelin 49 tonttien 22 ja 23 (Asematie 10 ja 12–14) asemakaava siten, että tonttien rakennusoikeuden ja kerrosten määrää tarkistetaan mahdollistaen nykyiset rakennukset korvaava uudisrakentaminen. Suunnittelussa tulee kiinnittää erityistä huomiota suunnitelman ympäristöön sovittamiseen. Yhdyskuntavaliokunta on (4.9.2018 § 81) asettanut hankkeelle seuraavat asemakaavan muutosta koskevat suunnittelutavoitteet, joiden pohjalta rakennusoikeuden määrä, kerroksisuus sekä kaupunkikuvalliset ratkaisut määrittyvät suunnitteluprosessissa:

- rakentamisen määrän ja rakennusten korkeuden tulee sopeutua ympäröivään kaupunkirakenteeseen,
- rakentamisen tulee luoda viihtyisää ja korkealaatuista ympäristöä,
- asutujakauman tulee olla monipuolinen,
- rakentamisen painopisteen tulee olla Asematien reunalla ja se on toteutettava katutilaa selkeästi rajaavana lamelliratkaisuna,
- Asematien puoleisten julkisivujen pääasiallinen materiaali tulee olla punatiili,
- autopaikoitus järjestetään pääosin rakenteellisesti. Paikoitukseen johtavat ajoyhteydet tulee toteuttaa korkeatasoisesti,
- ajoneuvoliittymät osoitetaan Asematielle sekä
- alueen hyväkuntoista puustoa ja Bredantiehen rajautuva avokallio tulee säilyttää.

3 ASEMAKAAVAN MUUTOKSEN KUVAUS

3.1 Yleisperustelu ja -kuvaus

Kauniaisten kaupunginvaltuuston 21.9.2015 hyväksymässä Kauniaisten maankäytön ja asumisen kehityskuva 2015:ssä suunnittelualue on osoitettu tehostettavana ja tiivistettävänä sekä

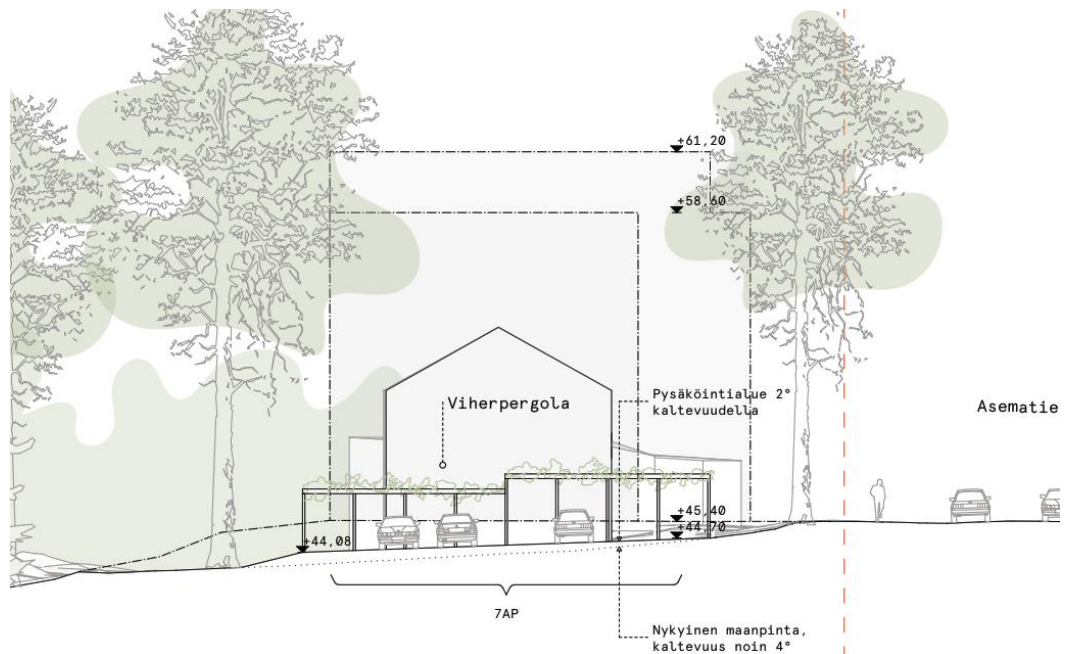
ajamukaisuuden arviointitarpeen kohteena. Kohde kuuluu kehityskuvan ohjeellisessa priorisoinnissa ensimmäiseen luokkaan; asemanseudun välittömässä läheisyydessä sijaitsevat kohteet sekä kaupungin palveluiden kannalta oleelliset tai kiireelliset hankkeet.

Asemakaavan muutoksella mahdollistetaan alueella sijaitsevat nykyiset kerrostalot korvaava uudisrakentaminen. Suunnittelualueella sijaitsevat vanhat asuinrakennukset ovat tulleet käyttöikänsä päähän, eikä alueen maanomistaja pidä niiden saneeraamista taloudellisesti kannattavana. Korvaava uudisrakentaminen tiivistää kaupunkirakennetta kaupungin pääkadun varressa ja raideliikenneaseman välittömässä läheisyydessä. Lisääntyvän asukasmäärän kautta hanke tukee myös keskustan elinvoimaisuutta ja palveluiden kehittymistä. Hanke vastaa osaltaan kaupungin strategiaan (elinvoimainen ja vihreä kävelykaupunki) sekä kehityskuvan maankäyttöisiin ja kaupunkirakenteellisiin tavoitteisiin.

Asemakaavan muutos perustuu Ahlman Arkkitehdit Arkitehterin laatimaan viitesuunnitelmaan. Viitesuunnitelmassa on otettu huomioon hankkeelle asetetut suunnittelutavoitteet. Suunnitteluratkaisussa alueella sijaitsevat kolme kerrostalorakennusta korvataan kahdella kadunsuuntaisella ja katutilaa selkeästi rajaavalla lamellityyppisellä kerrostalorakennuksella. Suunniteltujen rakennusmassojen hahmoa on kevennetty rikkomalla kerroksisuutta ylimmissä kerroksissa. Rakennusten kerros-luku (neljästä viiteen) ei poikkea oleellisesti suunnittelualueella olemassa olevien tai lähialueen muiden kerrostalojen kerros-luvuista. Suunnittelualueella olemassa olevat rakennukset ovat hahmoltaan pääosin nelikerroksisia (maanpäällinen kellari ja kolme asuin-kerrosta), pohjoisin rakennus on kolmikerroksinen (maanpäällinen kellari ja kaksi asuin-kerrosta). Rakennusten alin kerros on suunniteltu toteutettavaksi nykyisen kaltaisesti pääosin asukkaiden yhteistiloina, sillä katualueen läheisyydestä ja maastonmuodoista johtuen alin kerros ei ole kadunpuoleisella osalla järkevästi hyödynnettävissä viihtyisään ja korkealaatuiseen asuinkäyttöön. Alimman kerroksen julkisivun visuaalista ilmettä kevennetään ja yhdenmukaistetaan asuin-kerroksiin nähden aukotuksilla, materiaalivalinnoilla ja muilla arkkitehtuurisilla keinoilla. Rakennusten Asematien puoleisten julkisivun päämateriaali on punatiiltä.

Asumisen vaatimat pysäköintipaikat sijoitetaan pihakannen alaiseen pysäköintiin, jolloin alueelle jää runsaasti tilaa leikki- ja oleskelualueille. Sisäänajo pysäköintilaitokseen on suunnittelutavoitteista poiketen esitetty Bredantieltä likimain nykyisen ajoneuvoliittymän kohdalta. Ratkaisuun on päädytty liikenneturvallisuuden parantamiseksi sekä kaupunkikuvallisten syiden perusteella. Toiminnallisesti ratkaisulla vältetään raskaiden ramppirakenteiden toteuttamiselta. Maanalaisen sisäänajon osoittaminen Bredantieltä ei vaaranna Bredantiehen rajautuvan avokallion säilymistä, avokallioalue jätetään näkyviltä osin rakentamisen ulkopuolelle. Lisäksi rakentamisen painottuminen suunnittelualueen kadunpuoleiseen osaan mahdollistaa olemassa olevan kasvillisuuden säilyttämisen rakennusalojen ulkopuolella alueen lounaisosissa. Pysäköintilaitoksen liittymän liikenteellistä toimivuutta on arvioitu erillisessä liikennetarkastelussa (WSP Finland Oy, 2019). Liikennetarkastelussa suositetaan riittäviä (jalankulku- ja pyöräilyväylien suunnitteluohjeen (Väylä) minimiarvojen mukaisia) näkemäaluevarauksia liikenneturvallisuuden kannalta toimivan ratkaisun saavuttamiseksi.

Vieraspysäköinti on esitetty toteutettavaksi maantasopysäköintinä siten, että pihakannelle ei osoiteta pysäköintipaikkoja. Maantasopysäköinnille on osoitettu alue suunnittelualueen länsireunassa, johon on ajoyhteys Asematieltä. Maantasopysäköinnille osoitetun pihaluon korkeusasemaa ei ole tarkoitus muuttaa oleellisesti, vaan liittyminen naapurin rajalla voidaan tehdä nykyisen korkomaailman pohjalta (kuva 7).



Kuva 7. Pysäköintialueen leikkaus (Viitesuunnitelma, Ahlman Arkkitehdit Arkitekter, 26.11.2020)

3.2 Mitoitus

Kaava-alueen kokonaispinta-ala on 10 295 m², jolle on osoitettu asuinrakennusoikeutta yhteensä 9 000 k-m². Lisäksi asukkaiden yhteis- ja varastotiloille on osoitettu rakennusoikeutta yhteensä 1 160 k-m². Tehokkuusluku on e=0.99.

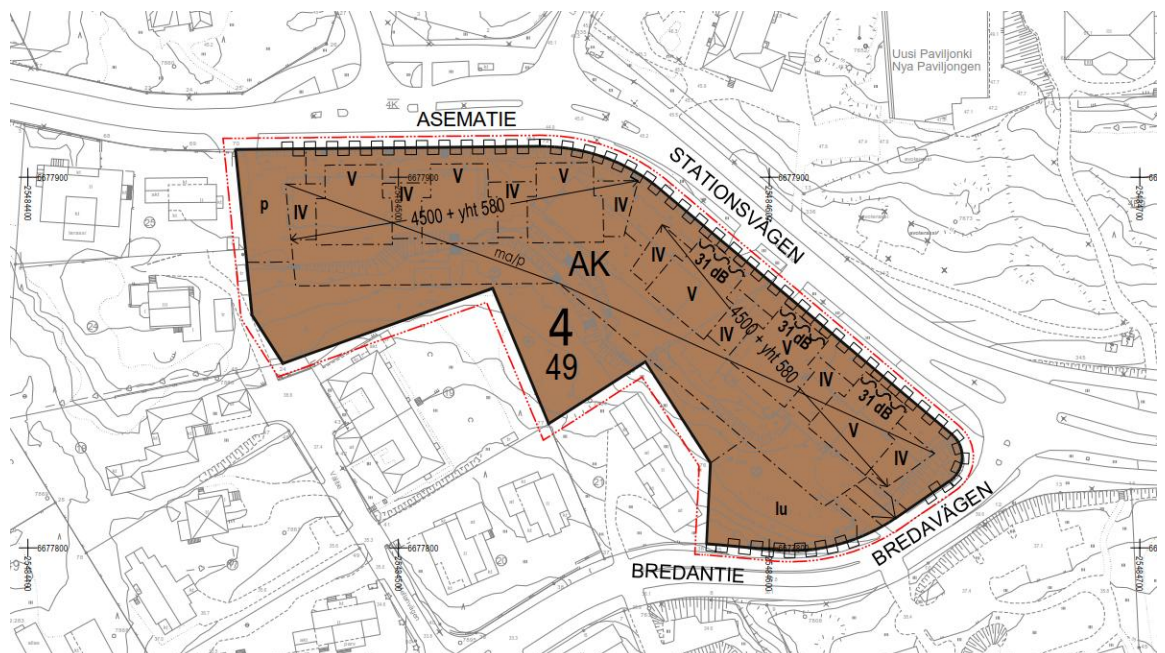
Nykytilanteeseen verrattuna asuinrakennusoikeuden määrä kasvaa 3 819 k-m². Nykyinen kaava sallii lisäksi maanpäällisen kellarikerroksen rakentamisen, joten pääosin alimpaan kerrokseen sallitut yhteis- ja varastotilat eivät varsinaisesti lisää rakennusoikeutta nykytilanteeseen verrattuna.

3.3 Kiinteistöjaotus

Suunnittelualueelle on laadittava erillinen tonttijako.

3.4 Kaavan mukainen rakennettu ympäristö

3.4.1 Maankäyttö



Kuva 8. Kaavakartta, ehdotus.

Asuinkerrostalojen korttelialue (AK)

Asuinkerrostalojen korttelialueen (AK) aluerajaus säilyy ennallaan. Korttelialueelle osoitetaan rakennusalat neljästä viiteen (IV–V) kerroksisille rakennuksille. Molemmille rakennusaloille osoitetaan rakennusoikeutta 4 500 k-m² sekä lisäksi 580 k-m² asukkaiden yhteis- ja varastotiloihin (4 500 + yht 580). Osalla Asematien puoleisilla rakennusalojen sivuilla asuinrakennusten ulkoseinien sekä ikkunoiden ja muiden rakenteiden ääneneristävyuden liikennemelua vastaan on oltava vähintään 31 dB (A).

Korttelialueelle osoitetaan maanalainen tila (ma/p) pysäköintiä varten. Ajo maan-/kannen alaiseen pysäköintitilaan osoitetaan Bredantieltä. Lisäksi osoitetaan pysäköintipaikka suunnittelualueen länsiosaan (p). Bredantielle sekä Asematielle osoitetaan liittymäkiellot lukuun ottamatta ajoyhteyttä pysäköintipaikalle ja maan-/kannenalaiseen pysäköintitilaan. Ajoneuvoliittymäkiellojen ensisijaisena tarkoituksena on liikenneturvallisuuden varmistaminen liittymä- ja risteysalueilla. Bredantiehen rajautuva kallioinen alue osoitetaan luonnontilaisena hoidattavaksi alueen osaksi (lu).

Yleiset määräykset

PYSÄKÖINTI:

Autopaikkoja on rakennettava vähintään 1 ap/100 k-m². Autopaikat tulee sijoittaa pysäköintilaitokseen. Lisäksi vieraspysäköintipaikkoja on rakennettava vähintään 1 ap/1 000 k-m². Vieraspysäköintipaikkoja saa sijoittaa maantasossa vain pysäköintiin osoitetulle alueelle (p). Polkupyöräpaikkoja on rakennettava vähintään 1 pp / 30 k-m² tai vähintään 2 pp/asunto. Vähimmäisvaatimuksen mukaisten pyöräpaikkojen tulee sijaita katetussa ja lukittavissa olevassa tilassa. Lisäksi lyhytaikaiselle pyöräpysäköinnille tulee osoittaa tilaa ulkotiloissa. Pysäköintipaikkojen mitoittamiseen ei lasketa kaavassa osoitettua yhteis- ja varastotilojen kerrosalaa. Pysäköintipaikkoja saa kiinteistöjen välisin sopimuksin sijoittaa myös toiselle tontille kiinteistöjen välisin sopimuksin.

JULKISIVUT JA RAKENNUSTAPA:

Kaavassa on annettu määräyksiä rakennustavasta ja julkisivujen toteutuksesta arkkitehtonisesti korkeatasoisen rakentamisen varmistamiseksi:

Yhteis- ja varastotiloihin osoitettu rakennusoikeus (yht) on sijoitettava pääosin maantasokerroksen kadunpuoleiselle osalle, sillä katualueen läheisyydestä ja maastonmuodoista johtuen alin kerros ei ole kadunpuoleisella osalla järkevästi hyödynnettävissä viihtyisään ja korkealaatuiseen asuinkäyttöön.

Rakennusten Asematien puoleisten julkisivujen päämateriaali tulee olla punatiili. Julkisivut on toteutettava paikalla muurattuina, rapattuina tai slammattuina sekä ilman näkyviä elementtisaumoja. Julkisivuissa tulee käyttää laadukkaista materiaaleja. Ylimmän kerroksen julkisivujen väriytyminen sekä käsittely tai materiaali tulee poiketa rakennuksen päämassasta. Kadun suuntaista julkisivulinjaa tulee jaksottaa parvekkeiden, porraskäytävien, materiaalien tai aukotuksen avulla. Asematien puoleisen maantasokerroksen arkkitehtuuri ja aukotus tulee olla yhtenäinen ylempien kerrosten kanssa siten, että saavutetaan elävä, tasapainoinen ja harmoninen kokonaisvaikutelma. Rakennusten katot teknisine tiloineen on rakennettava kaupunkikuvallisesti korkeatasoisesti. IV-konehuoneet ja muut tekniset tilat on integroitava rakennuksiin siten, että ne eivät erotu rakennuksen muusta hahmosta.

Porrashuoneet tulee suunnitella niin, että niihin saadaan luonnonvaloa. Porrashuoneen tilat, jotka ylittävät 20 k-m², saa kaikissa kerroksissa rakentaa asemakaavassa merkityn kerrosalan lisäksi, mikäli se lisää viihtyisyyttä ja parantaa tilasuunnittelua ja mikäli kukin kerrostasanne saa riittävästi luonnonvaloa. Kerrosalan ylittävälle osalle ei tarvitse varata pysäköintipaikkoja.

Asuntojakauman tulee olla monipuolinen. Tontille toteutettavien asuntojen huoneistoalasta ($h\text{-m}^2$) yhden asuinhuoneen asuntojen yhteenlaskettu huoneistoala saa olla enintään 25 % sekä kolmen asuinhuoneen ja sitä suurempien perheasuntojen yhteenlasketun huoneistoalan on oltava vähintään 40 %. Yhden asuinhuoneen keskimääräisen huoneistoalan ($h\text{-m}^2$) on oltava vähintään 27,5 m^2 . Määräyksellä halutaan varmistaa, että asuntoja toteutetaan kaikenkokoisten talouksien tarpeisiin.

Kaikkiin asuntoihin tulee liittyä parveke tai terassi.

Alueen sähkönjakelun vaatimat muuntamotilat tulee integroida rakennuksiin. Tilat saa rakentaa asemakaavaan merkityn rakennusoikeuden lisäksi.

PIHAT JA PELASTUSTIET:

Kansirakenteiden korkeatasoisen toteutuksen ja piha-alueiden vehreyden turvaamiseksi pihosta on annettu seuraavia määräyksiä:

Rakennusalojen ulkopuolella sijaitseva hyväkuntoinen, maisemakokonaisuuden kannalta arvokas puusto tulee säilyttää. Ennen rakennusluvan hyväksymistä alueella tulee suorittaa puustokatselmus. Alueen kasvillisuutta tulee täydentää istuttamalla alueelle puita ja pensaita. Vehreämmän katunäkymän saavuttamiseksi istutuksia on sijoitettava erityisesti Asematien varrelle.

Kansirakenteiden mitoituksessa tulee ottaa huomioon istutuksiin tarvittavan kasvualustan paksuus ja paino, hulevesirakenteet sekä pelastustoiminnan vaatimukset. Rakennusten poistumisreittisuunnittelussa tulee ensisijaisesti suosia omatoimiseen pelastautumiseen perustuvia ratkaisuja. Kansipiha tulee olla yleisilmeeltään vihreä. Pysäköintilaitoksen ilmanvaihtolaitteet tulee integroida toteutettaviin rakenteisiin. Kansirakenteiden reunat on maisemoitava ympäristöön viherrakentamisen keinoin. Pysäköintilaitokseen johtava ajoyhteys on toteutettava korkeatasoisesti. Mahdollisten tukimuurien ja pysäköintilaitoksen maanpinnan yläpuolisten osien muurimaisuutta tulee vähentää istutuksin, aukotuksin, materiaalivalinnoin sekä muilla arkkitehtuurin keinoin.

Piha-alueet tulee suunnitella ja toteuttaa yhtenäisenä kokonaisuutena kiinteistörajoista riippumatta. Naapuritontteihin rajoittuvien piha-alueiden korkeusasemia ei saa oleellisesti muuttaa nykyisestä. Piha-alueet tulee toteuttaa niin että ne liittyvät luontevasti naapuritontteihin.

Naapuritonttiin rajautuvat pysäköintipaikat on maisemoitava naapuritonttia vasten esim. istutuksin tai viherpergolalla.

Rakentamattomat korttelialueen osat, joita ei käytetä kulkuteinä, leikki- tai oleskelualueina tai pysäköintiin, on istutettava tai säilytettävä luonnontilaisena.

MELU:

Rakennuslupavaiheessa on esitettävä selvitys siitä, että virkistykseen käytettävät rakennuksen piha- ja oleskelualueet sekä oleskeluun käytettävät parvekkeet ja viherhuoneet on suojattu melulta rakennusten ja rakennelmien sijoittelulla. Tarvittaessa oleskeluun tarkoitetut parvekkeet ja terassit on suojattava meluntorjunnan kannalta tarkoituksenmukaisin lasiseinin. Melun keskiäänitaso piha- ja oleskelualueilla sekä oleskeluun käytettävillä parvekkeilla ei saa ylittää 55 desibeliä klo 7–22 eikä vastaavasti viherhuoneissa 45 desibeliä.

Mikäli rakennuksen julkisivuun kohdistuu yli 65 dB päiväaikainen keskiäänitaso, tulee asuntojen avautua myös hiljaisemman julkisivun suuntaan.

ILMANLAATU:

Tuloilman suodatukseen ja sijoitteluun tulee kiinnittää erityistä huomiota liikenteen aiheuttamien epäpuhtauksien takia. Tuloilma on suodatettava käyttäen parasta käytettävissä olevaa tekniikkaa. Tuloilman otto tulee sijoittaa katolle tai riittävän korkealle sisäpihan puolelle.

Asematien puoleiseen katutasoon ei saa sijoittaa asuntoja, jotka aukeavat vain kadun puolelle.

HULEVEDET:

Hulevesien käsittely tulee toteuttaa kaupunkikuvallisesti korkeatasoisena, puistomaisena ratkaisuna.

Vettä läpäisemättömiltä pinnoilta tulevia hulevesiä tulee viivyttää alueella siten, että viivytyispainanteiden, -altaiden tai -säiliöiden mitoitustilavuuden tulee olla yksi kuutiometri (1 m³) jokaista vettä läpäisemätöntä 100 pintaneliometriä (100 m²) kohden. Viivytyispainanteiden, -altaiden tai -säiliöiden tulee tyhjentyä 12 tunnin kuluessa täyttymisestään ja niissä tulee olla suunniteltu ylivuoto. Velvoite koskee myös rakentamisaikaisia vesiä. Viherkatto lasketaan vettä läpäiseväksi pinnaksi.

TONTTIJAKO:

Tällä asemakaava-alueella on laadittava erillinen tonttijako.

3.4.2 Maaperän rakennettavuus ja puhtaus

Asemakaavan muutosta varten ei ole tehty erillisiä maaperätutkimuksia eikä asemakaavan muutoksen laadinnassa ole tullut esille seikkoja, joiden perusteella alueella tulisi tehdä maaperän pilaantuneisuustutkimus.

3.4.3 Kaavan mukainen luonnonympäristö

Suunnittelualueella ei ole tiedossa rakentamista rajaavia luontoarvoja. Alueella on etenkin suunnittelualueen eteläosissa täysikasvuista puustoa, jota pyritään säilyttämään sen kunto huomioiden. Bredantien varressa sijaitseva avokallio rajataan rakentamisen ulkopuolelle.

Asemakaavan muutosta varten on laadittu alustava suunnitelma hulevesien hallinnasta, jossa on esitetty hulevesilaskelmat ja periaatteellisen tason ratkaisut hulevesien hallinnasta kaavan mukaisessa toteutusratkaisussa.

3.5 Ympäristön häiriötekijät

Asemakaavan muutoksella ei oleteta olevan haitallisia vaikutuksia ympäristöön. Uuden maankäytön liikenteen kasvu aiheutuu suurimmaksi osin asumisen liikenteestä. Uuden maankäytön aiheuttaman liikenteen arvioinnissa on käytetty Ympäristöministeriön julkaisun "Liikennetarpeen arviointi maankäytön suunnittelussa (Suomen Ympäristö 27/2008)" mukaisia tunnuslukuja (taulukko 4.5, Helsingin seudun joukkoliikennevyöhyke). Uuden maankäytön liikennetuotos asumisen osalta on $132 \left\{ \left[\left(\frac{5,08}{100} \right) \cdot 9000 \cdot 0,45 \right] / 1,56 \right\}$ henkilöautoa vuorokaudessa. Alueen tuottama liikennemäärä ei aiheuta toimenpidetarpeita liikenneverkolle. Suunnittelualueen kaduilla ei ole odotettavissa lähitulevaisuudessa merkittävää liikennemäärien kasvua.

Ilmanlaadun osalta suunnittelualueen ympäristö on avoin ja hyvin tuulettuva, joten ilmanlaadun arvioinnissa käytettävien ilmanlaatuviiketyöhykkeiden voidaan katsoa vastaavan todellista tilannetta. Kaava-alueen kannalta merkittävin päästölähde on Asematie. Myös Bredantien päästöillä voi olla vaikutusta ilmanlaatuun. Laaditun ilmanlaatuselvityksen perusteella ilmanlaadun minimietäisyydet eivät ylitä, jolloin suunnitellut asuinrakennukset ja niiden pihan oleskelualueet ovat ilmanlaadun kannalta riittävän etäällä lähimmistä tieliikenneväylistä. Suunniteltu rakentaminen sijoittuu kuitenkin lähelle esitettyjä ilmanlaadun minimietäisyyksiä, jolloin

altistuminen liikenteen päästöille on olennaista. Tästä syystä kaavaan on lisätty asumisen ilmanlaatua varmistavia määräyksiä.

Laaditun meluselvityksen perusteella rakennuksen julkisivuihin kohdistuva keskiäänitaso on päivällä korkeimmillaan 66 dB ja yöaikaan 55 dB (ennustetilanne 2040). Osalle julkisivuja on lisätty asemakaavan määräys julkisivujen ääneneristävyysvaatimuksesta (31 dB). Lisäksi kaavassa on annettu määräys asuntojen aukeamisesta myös hiljaisemman julkisivun suuntaan, mikäli meluisampaan julkisivuun kohdistuu yli 65 dB:n keskiäänitaso. Oleskeluparvekkeiden toteutuksessa on huomioitava parvekelasituksen riittävä ääneneristävyys. Lentomelu saattaa aiheuttaa ajoittain häiriötä Kauniaisten alueella, minkä vuoksi rakentamisen yhteydessä olisi hyvä varmistaa, että rakennusten ulkovaipan ääneneristävyys lentomelu huomioiden on riittävä.

3.6 Nimistö

Asemakaavan muutoksella ei ole vaikutusta alueen nimistöön.

4 ASEMAKAAVARATKAISUN VAIKUTUKSET

Suunnittelualueella ei ole voimassa oikeusvaikutteista yleiskaavaa. Tällöin maakuntakaava ohjaa asemakaavoitusta. Suunnittelualue on vahvistetussa maakuntakaavassa osoitettu taajamatoimintojen alueeksi, jolla on tiivistettävän alueen kehittämisperiaatemerkinä. Taajamatoimintojen alue tulee suunnitella asumisen, ympäristöönsä soveltuvien työpaikkatoimintojen sekä näihin liittyvien palvelujen ja toimintojen alueena. Laadittava asemakaavan muutos on maakuntakaavan mukainen.

Laadittaessa asemakaavaa alueelle, jolla ei ole oikeusvaikutteista yleiskaavaa, on MRL 54 §:n mukaan otettava huomioon soveltuvin osin myös mitä yleiskaavan sisältövaatimuksissa (MRL 39 §) säädetään. Laadittava asemakaavan muutos on yleiskaavan sisältövaatimusten mukainen.

Asemakaavan muutoksen vaikutukset kaupunkirakenteeseen ja maisemaan ovat huomattavat, mutta korvaavan rakentamisen ollessa kyseessä eivät kuitenkaan merkittävät. Kaupunkikuvallisesti muutoksen voidaan katsoa parantavan aluetta, kun vanhat käyttöikänsä päähän tulleet kerrostalot korvautuvat laadukkaalla, nykyistä kaupunkikuvallista tilannetta parantavalla uudisrakentamisella. Korkeatasoinen rakentaminen elävöittää kaupunkikuvaa säilyttäen myös vihreää ympäristöä. Alueen pysäköinti tullaan järjestämään nykytilanteesta poiketen pääosin maanalaisena pysäköintinä, jolloin piha-alueet ovat enimmäkseen autottomia.

Hankkeella ei oleteta olevan negatiivisia vaikutuksia ihmisten elinoloihin nykytilanne huomioiden. Suunnittelualueen läpi kulkee hulevesiviemäri ja asemakaavan mukainen rakentaminen edellyttää kyseisen viemäriin siirtoa. Teknisen huollon järjestämisessä ei ole odotettavissa muita normaalista rakentamisesta poikkeavia ongelmia tai vaikutuksia.

Yhdyskuntataloudellisia tai ekologisia vaikutuksia ei ole selvitetty tarkemmin kaavoituksen yhteydessä. Tiivistäminen vaikuttaa alueen asukasmäärään, jonka kasvulla on positiivinen vaikutus alueen palvelutasoon. Lisäksi alueen asuntotarjonta kasvaa ja monipuolistuu. Tiivistäminen myös eheyttää aluetta, mikä vaikuttaa myönteisesti ekotehokkuuteen sekä asumisen hiilijalanjälkeen lisäten myös kestävään liikkumiseen tukeutuvan asumisen määrää.

Kaavamutoksella ei oleteta olevan merkittävää vaikutusta lähialueen katujen liikennemääriin.

4.1 Asemakaavan muuttamisen perusteet

Asemakaavan muutoksella mahdollistetaan vanhat käyttöikänsä päähän tulleet rakennukset korvaava uudisrakentaminen.

Alue sijaitsee Kauniaisten rautatieaseman vaikutuspiirissä ja pääkadun varrella, johon volyymiltaan voimakkaampi rakentaminen on tarkoituksenmukaista keskittää. Kaavamutoksella

täydennetään yhdyskuntarakennetta ja lisätään asumista hyvien liikenneyhteyksien alueella, mikä vastaa Kauniaisten omien tavoitteiden lisäksi myös valtakunnallisia sekä Helsingin seudun maankäytön tavoitteita. Kaupunkirakenteen tiivistäminen parantaa joukkoliikenteen toimintaedellytyksiä sekä Kauniaisten kaupallisten ja muiden palveluiden kannattavuutta ja siten tarjonnan jatkuvuutta ja kehittymistä.

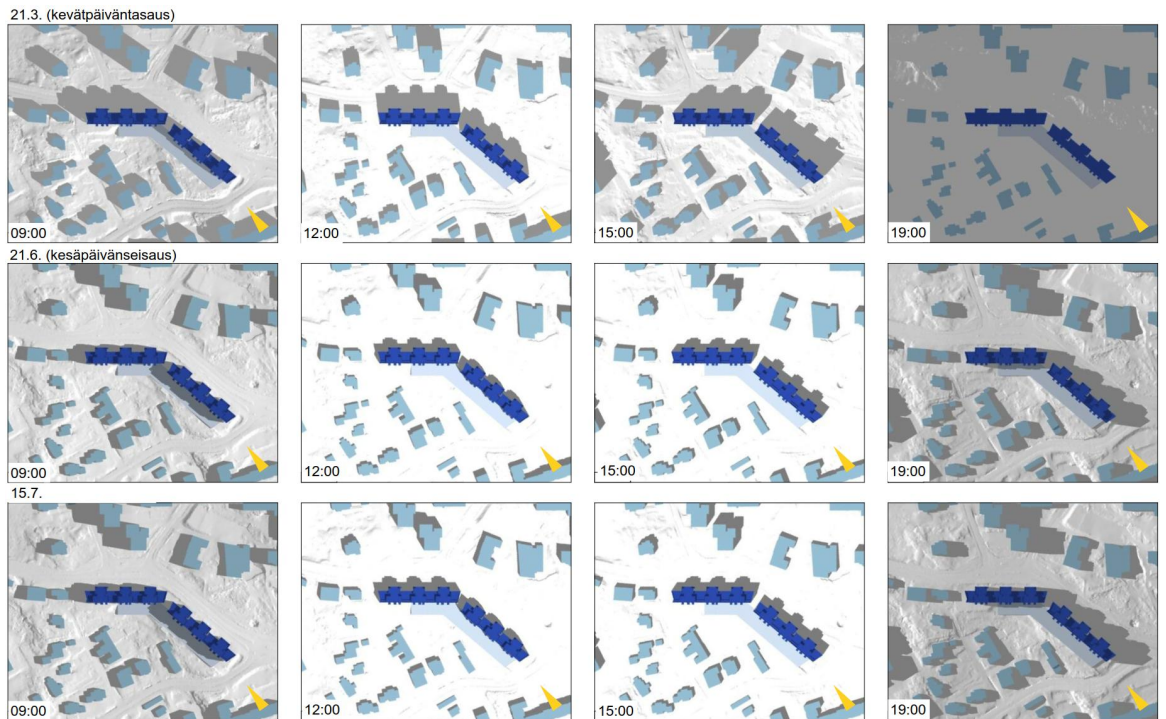
4.2 Muutosalueen soveltuvuus asumiseen asumisviihtyvyyden huomioon ottaen

Alue on ympäröivien asuintonttien tavoin hyvin asumiseen soveltuvaa.

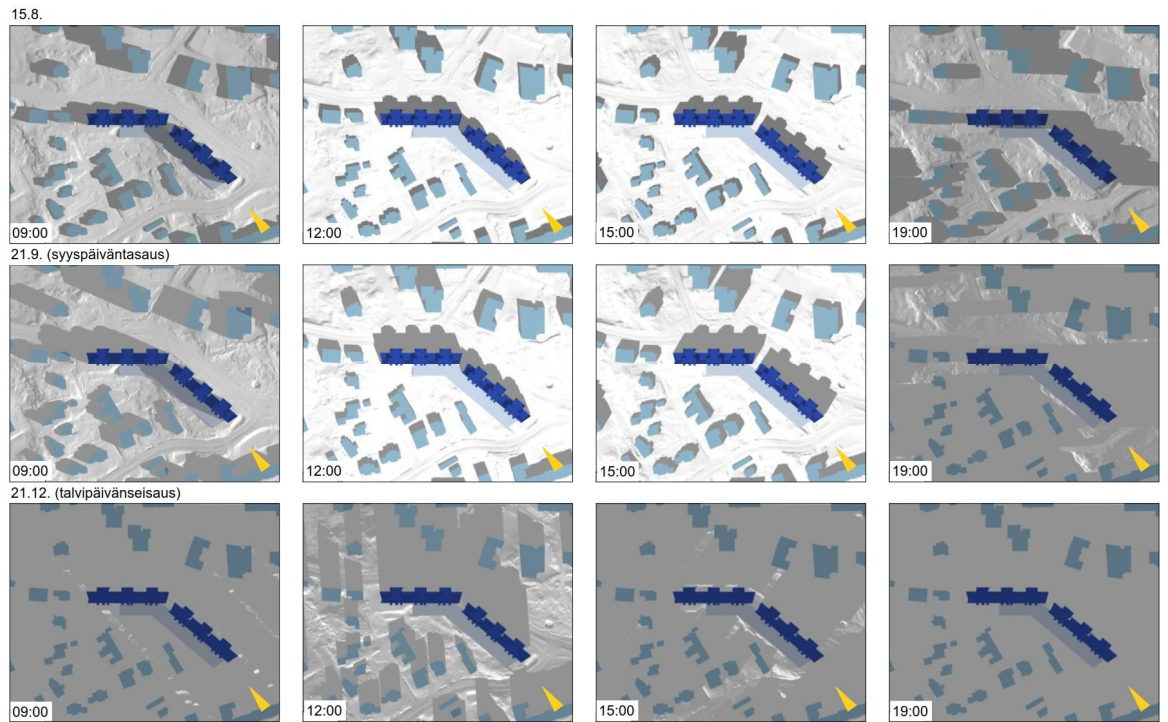
Asumisen suunnittelussa on pyritty korkeatasoiseen ja asuntotuotantoa monipuolistavaan kerrostaloasumISRatkaisuun. Suunnitteluratkaisussa nykyiset kerrostalot esitetään korvattavaksi kahdella kadunsuuntaisella kerrostalolla. Talojen sijoittelu ja pysäköinnin sijoittaminen kannenalaisen pysäköintilaitokseen mahdollistavat suunnittelualueelle vehreät, yhtenäiset ja suojaisat piha-alueet.

4.3 Muutoksen vaikutukset jo rakennettuun ympäristöön

Muutosta voidaan pitää toiminnallisesti ja kaupunkikuvallisesti perusteltuna. Alue rakentuu ympäristönsä kannalta samankaltaisesti asuinkäyttöön. Suunniteltujen rakennusten kerrosluku ei poikkea oleellisesti suunnittelualueella olemassa olevien tai lähialueen muiden kerrostalojen kerrosluvuista eivätkä uudisrakennukset vaikuta merkittävästi naapuritonttien viihtyisyyteen. Uudisrakennusten varjostusvaikutuksia varten on laadittu varjotutkielmat (kuva 9 ja 10), joiden perusteella voidaan todeta, että uudisrakentaminen ei aiheuta olennaista varjostusvaikutusta naapuritonteille.



Kuva 9. Varjotutkielma (Ahlman Arkkitehdit Arkitektter, 12.5.2020)



Kuva 10. Varjotutkielma (Ahlman Arkkitehdit Arkitektter, 12.5.2020)

4.4 Vaikutukset palveluverkkoon, sen kehittämiseen ja palvelutarpeisiin

Asemakaavamuuotos ei aiheuta muutostarpeita alueen palveluverkkoon. Verrattuna nykytilanteeseen uuden maankäytön mukainen rakentaminen tuo alueelle laskennallisesti noin 69 uutta asukasta (55 k-m² / hlö). Terveys-, koulu- ja päiväkotipalvelut sijaitsevat lähietäisyydellä. Alueen keskeinen sijainti ja hyvät julkiset yhteydet helpottavat palveluihin hakeutumista.

5 ASEMAKAAVAN TOTEUTUS

Asemakaavan toteuttaminen on mahdollista, kun kaava on saanut lainvoiman.

6 SUUNNITTELUN VAIHEET

6.1 Suunnittelun vireilletulo

Asemakaavan muutos on tullut vireille alueen maanomistajien hakemuksesta.

Kaupunginhallitus on päättänyt 11.6.2018 § 103 asemakaavan muutoksen laatimisen aloittamisesta.

Kaava on kuulutettu vireille 18.10.2018.

6.2 Osallistumis- ja arviointisuunnitelma

Kaavaan liittyy erillinen osallistumis- ja arviointisuunnitelma, joka on päivätty 18.10.2018. Suunnitelma on luettavissa osoitteessa <https://www.kauniainen.fi/ak230> ja maankäyttöyksikössä kaupungintalolla.

6.3 Suunnittelu

Kauniainen maankäyttöyksikössä kaavan valmistelusta on vastannut maankäyttöinsinööri Nina Forsberg. Hankkeen esisuunnittelusta on vastannut Ahlman Arkkitehdit Arkitektter.

6.4 Vuorovaikutus ja esitetyt mielipiteet

Suunnittelutavoitteet

Yhdyskuntavaliokunta on 4.9.2018 § 81 määritellyt asemakaavan muutosta koskevat suunnittelutavoitteet, joiden pohjalta määritetään rakennusoikeuden määrää, kerroksisuutta sekä kaupunkikuvallisia ratkaisuja suunnitteluprosessissa.

Vireilletulo

Asemakaavoituksen vireilletulosta on ilmoitettu 18.10.2018 kaupungin ilmoitustaululla ja internetsivuilla sekä Kaunis Grani -lehdessä. Suunnittelualueen ja naapurimaanomistajille on lähetetty kirjeet asemakaavan muutoksen vireilletulosta.

Asemakaavan muutosluonnos

Yhdyskuntavaliokunta käsitteli asemakaavan muutosluonnosta 14.01.2020 § 4 ja jätti asian pöydälle. Yhdyskuntavaliokunta käsitteli asemakaavan muutosluonnosta 11.02.2020 § 14 ja päätti asettaa asemakaavan muutosluonnoksen nähtäville ja pyytää tarvittavat lausunnot luonnoksesta. Lisäksi valiokunta edellytti päätöksessään, että jatkosuunnittelussa tulee tutkia mahdollisuus, että suunniteltujen uudisrakennukset noudattaisivat samaa (suunnittelun eteläisemmän rakennuksen) räystäskorkeutta. Lisäksi valiokunta edellytti, että asuntojen kokojakaumaan tulee kiinnittää erityistä huomiota.

Asemakaavan muutosluonnos oli nähtävillä 20.2.–20.3.2020, jolloin siitä jätettiin 4 lausuntoa ja 3 kirjallista mielipidettä. Lausuntoihin ja mielipiteisiin on laadittu vastineet.

Rakennusvaliokunta esitti lausunnossaan suunnitellun rakentamisen länsipäädyn korkeuden tarkastelua suhteessa viereisten pientalojen korkeuksiin. Lisäksi rakennusvaliokunta toivoi tarkempia asuntojen kokojakaumaa koskevia määräyksiä, jotta voidaan varmistua, että alueelle toteutuu riittävä määrä perheasuntoja. Helsingin seudun ympäristöpalvelut –kuntayhtymä (HSY) esitti lausuntonaan suunnitellun rakentamisen vaativan johtosiirtoja alueella. Caruna Espoo Oy totesi lausunnossaan sähkön käytön kasvavan alueella kaavan myötä, mikä edellyttää uusia kaapelointeja ja puistomuuntamon. Lisäksi Caruna Espoo Oy esitti muuntamovaruksen osoittamista suunnittelualueelle. Länsi-Uudenmaan pelastuslaitos otti lausunnossaan kantaa mm. rakennusten varatiejärjestelyihin ja pelastustoiminnan vaatimusten huomioon ottamiseen suunnittelussa.

Saapuneissa mielipiteissä otettiin kantaa mm. suunnitellun rakentamisen korkeuteen ja asuntojakaumaan, pihojen korkeusasemiin, puuston säilymiseen ja vanhojen rakennusrunkojen hyödyntämiseen uudisrakentamisessa.

Asemakaavan muutosehdotus

Asemakaavan muutosehdotusta varten on laadittu selvitykset liikennemelusta, ilmanlaadusta sekä hulevesien hallinnasta. Lisäksi suunnittelusta uudisrakentamisesta on laadittu varjotutkielma. Jatkosuunnittelussa on tutkittu yhdyskunta- ja rakennusvaliokunnan esittämät rakennusten kattokorkeus- ja asuntojakaumatarkastelut ja viitesuunnittelua on tarkennettu luonnoksesta saadun palautteen perusteella. Tarkentuneen suunnittelun, laadittujen selvitysten ja saadun palautteen perusteella asemakaavan muutosta on päivitetty seuraavasti:

Asemakaavaehdotukseen on lisätty määräykset julkisivujen ja parvekkeiden melusuojauksesta, melun huomioimisesta asuntojen sijoittelussa sekä ilmanlaatua ja hulevesien käsittelyä koskevia määräyksiä. Lisäksi ehdotukseen on lisätty mm. piha-alueiden ja maanpäällisten pysäköintipaikkojen sekä muuntamotilojen toteuttamista koskevia määräyksiä. Asuntojen kokojakaumaa koskevaa määräystä on tarkennettu monipuolisen asuntotuotannon turvaamiseksi. Lisäksi julkisivuista ja rakennustavasta annettuja määräyksiä on tarkennettu arkkitehtonisesti korkeatasoisen ja ympäristöönsä sopivan rakentamisen saavuttamiseksi. Pysäköintialueen aluerajausta on laajennettu etelään, jotta pysäköinnin toteuttamiskäyttöön saadaan väljyyttä. Kaavakarttaan ja määräyksiin on tehty teknisluonteisia tarkistuksia.

Asemakaavan muutosehdotukseen ei sisälly tonttijaon muutosta. Kaava kuitenkin edellyttää, että alueelle on laadittava erillinen tonttijako. Kaavaselistusta on täydennetty.

Yhdyskuntavaliokunta päätti 6.10.2020 § 105 esittää, että kaupunginhallitus hyväksyy asemakaavan muutosluonnoksesta annettuihin lausuntoihin laaditut vastineet ja asettaa asemakaavan muutosehdotuksen nähtäville sekä pyytää ehdotuksesta tarvittavat lausunnot. Lisäksi valiokunta päätti esittää kaavamääräyksiin sisältyvää asuntojen kokojakaumaa koskevaa määräystä muutettavan seuraavasti: Tontille toteutettavien asuntojen huoneistoalasta (h-m²) yhden asuinhuoneen asuntojen yhteenlaskettu huoneistoala saa olla enintään 25 % sekä kolmen asuinhuoneen ja sitä suurempien perheasuntojen yhteenlasketun huoneistoalan (h-m²) on oltava vähintään 50 %.

Kaavoittaja esitti kaupunginhallitukselle, että asuntojakaumamääräys palautettaisiin alkuperäisen esityksen muotoon. Perusteluna valiokunnan kannasta poikkeavalle esitykselle esitettiin, että yksittäisissä kaavahankkeissa asuntojakaumaa ohjaavia asemakaavamääräyksiä asetettaessa tulisi aina tutkia koko kaupungin asuntokantaa, ennen kuin korostetaan perheasuntojen tai muiden asuntotyyppien määrää. Näin voitaisiin tuottaa aidosti monipuolista asuntotuotantoa. Nykyisin Kauniaisten olemassa olevassa ja rakenteilla olevassa asuntotuotannossa lähes puolet (48 %) on perheasuntoja.

Kaupunginhallitus käsitteli asemakaavan muutosehdotusta 19.10.2020 § 176 ja jätti asian pöydälle. Kaupunginhallitus käsitteli asemakaavan muutosehdotusta 9.11.2020 § 210 ja päätti palauttaa asian valmisteluun siten, että päätöksenteon tueksi saadaan asemakaavaesitystä vastaavat havainnekuvat (näkökuva/valokuvaistus).

Asemakaavaehdotuksen havainnemateriaalia on kaupunginhallituksen päätöksen mukaisesti päivitetty kahdella näkökuvalla (valokuvaistus) Asematieltä (liitteenä 4). Lisäksi liitteenä 5 oleviin meluselvityskarttoihin on lisätty otteet kolmiulotteisista melukartoista.

Asemakaavan muutosehdotusta on tarkistettu kaupunginhallituksen palautuspäätöksen jälkeen rakennusalojen rajauksen osalta kaventamalla viisikerroksisia osia kadun puolella. Rakennusalojen rajausten tarkistuksella varmistetaan viisikerroksisten rakennusosien viitesuunnitelman mukainen ja aiempaa kaavaesitystä kevyempi toteutus. Lisäksi kaavamääräyksiä on päivitetty julkisivumääräysten osalta. Määräyksellä edellytetään, että ylimmän kerroksen julkisivujen väriytyksen sekä käsittelyn tai materiaalin tulee poiketa rakennuksen päämassasta. Ylimmän kerroksen päämassasta eroava käsittely keventää ja elävöittää muutoin visuaalisesti voimakkaiden punatiilisten rakennusten ilmettä. Edellä mainittujen muutosten lisäksi kaavakarttaan on tehty teknisiä tarkistuksia. Kaavaselistusta on päivitetty.

Yhdyskuntavaliokunta käsitteli kaavaehdotusta 1.12.2020 § 126 ja päätti esittää, että KH hyväksyy asemakaavan muutosluonnoksesta annettuihin lausuntoihin laaditut vastineet ja asettaa asemakaavan muutosehdotuksen nähtäville sekä pyytää ehdotuksesta tarvittavat lausunnot. Lisäksi valiokunta päätti esittää kaavamääräyksiä muutettavan siten, että kolmen asuinhuoneen ja sitä suurempien perheasuntojen yhteenlasketun huoneistoalan on oltava vähintään 50 %, ja että alueelle tulee istuttaa riittävän suuria puita kaadettavien tilalle.

Kaavoittaja esittää kaupunginhallitukselle, että asuntojakaumamääräys pidetään alkuperäisen esityksen muodossa. Perusteluna valiokunnan kannasta poikkeavalle esitykselle esitetään, että yksittäisissä kaavahankkeissa asuntojakaumaa ohjaavia asemakaavamääräyksiä asetettaessa tulisi aina tutkia koko kaupungin asuntokantaa, ennen kuin korostetaan perheasuntojen tai muiden asuntotyyppien määrää. Näin voitaisiin tuottaa aidosti monipuolista asuntotuotantoa. Nykyisin Kauniaisten olemassa olevassa ja rakenteilla olevassa asuntotuotannossa lähes puolet (48 %) on perheasuntoja. Lisäksi valiokunnan esitystä puiden istuttamisesta esitetään

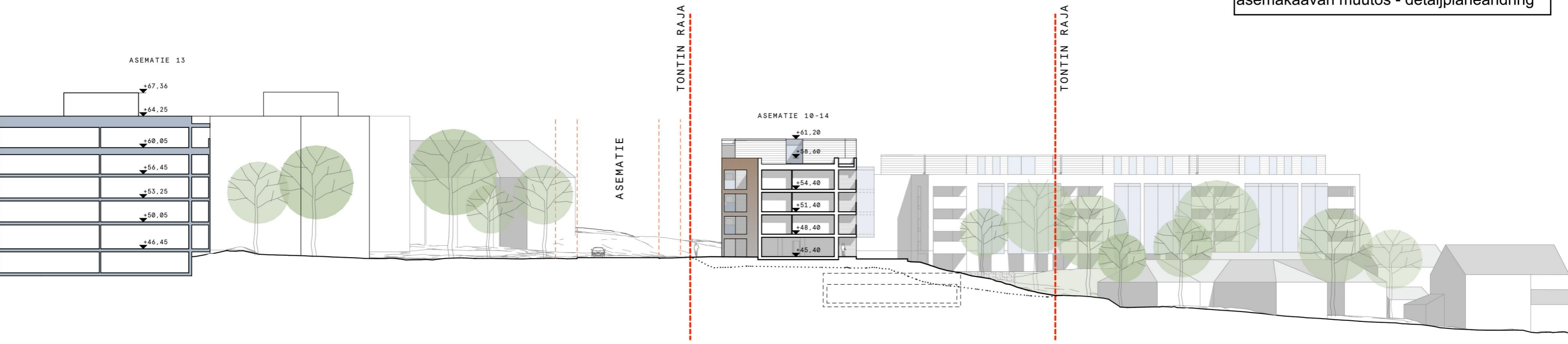
tarkistettavaksi seuraavaan muotoon: Alueen kasvillisuutta tulee täydentää istuttamalla alueelle puita ja pensaita. Vehreämmän katunäkymän saavuttamiseksi istutuksia on sijoitettava erityisesti Asematien varrelle. Perusteluna esitetään, että uusien rakennusten ja muiden rakenteiden sekä pysäköinnin sijainnit vaikuttavat kaadettavien puiden määrään sekä osaltaan alueen korvaavan kasvillisuuden mahdolliseen kokoon ja sijaintiin. Isoja puita ei voida istuttaa liian lähelle rakennuksia ja toisaalta myös kansipihojen rakenteet asettavat rajoituksia sille, kuinka isoa kasvillisuutta kansipihojen päälle voidaan sijoittaa.

Kauniaisissa 3.12.2020

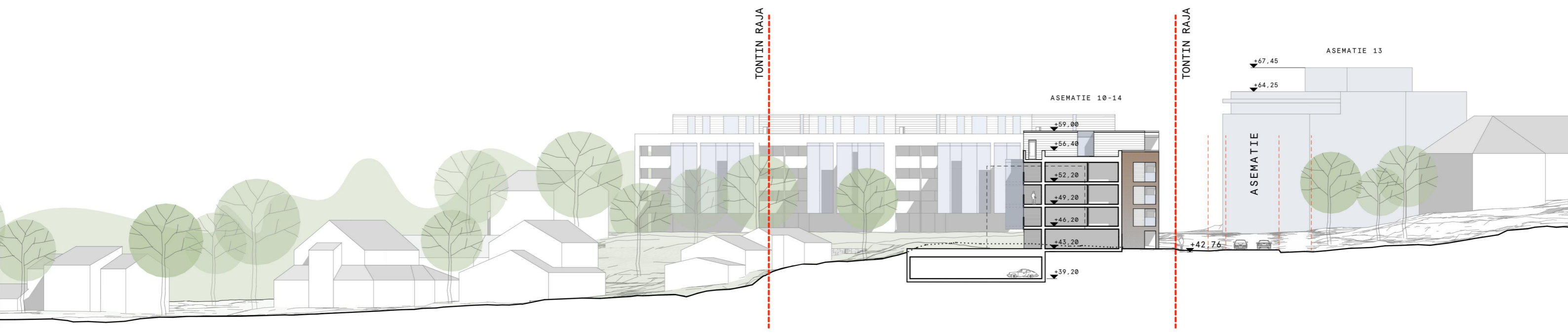
Nina Forsberg
maankäyttöinsinööri

Marko Lassila
maankäyttöpäällikkö





LEIKKAUS A-A

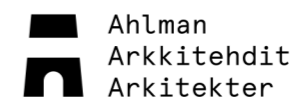


LEIKKAUS B-B



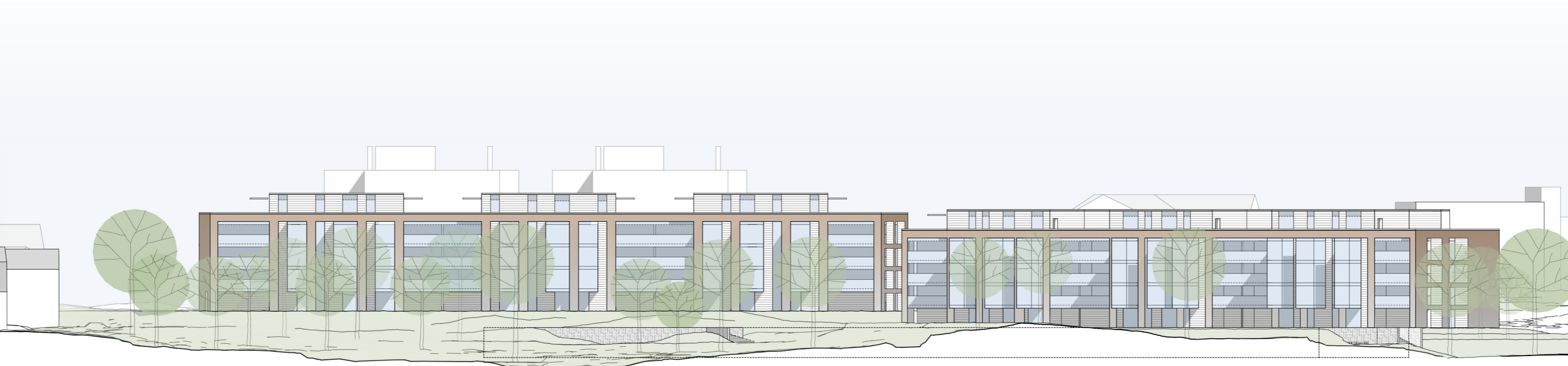
ASEMATIE 10-14

Julkisivu asematielle 1:1500, 1:5000 · 26.11.2020



Ahlman
Arkkitehdit
Arkitekter


Kalevankatu 18, 00100 Helsinki
Y 236 497 69 · ahlmanark.fi
ark@ahlmanark.fi · 020 757 9911





ASEMATIE 10-14

Julkisivut pohjoiseen ja itään 1:500 · 26.11.2020

 Ahlman
Arkkitiedit
Arkitektit

Kalevankatu 18, 00100 Helsinki
Y 236 497 69 · ahlmanark.fi
ark@ahlmanark.fi · 020 757 9911



ASEMATIE 10-14

Näkymä Asematieltä pitkin länteen · 26.11.2020

 Ahlman
Arkitekter

Kalevankatu 18, 00100 Helsinki
Y 236 497 69 · ahlmanark.fi
ark@ahlmanark.fi · 020 757 9911



ASEMATIE 10-14

Näkymä Asematieltä pitkin kaakkoon · 26.11.2020

Liite 5 / Bilaga 5 1/10
 Ote meluselvityksestä / Utdrag ur bullerutredning
 Ak 230
 Asematie 10-14 / Stationsvägen 10-14
 asemakaavan muutos - detaljplaneändring

**ASEMATIE 10-14
 KAUNIAINEN
 MELUSELVITYS**

Tieliikennemelu
 Nykytilanne



■ Nykyinen rakennus
 ■ Suunniteltu rakennus

**Piha-alueille ja julkisivuille
 kohdistuvat äänitasot**

**Päiväajan keskiäänitaso
 LAeq07-22 [dB]**

■ > 45.0 dB
 ■ > 50.0 dB
 ■ > 55.0 dB
 ■ > 60.0 dB
 ■ > 65.0 dB
 ■ > 70.0 dB
 ■ > 75.0 dB

Pohjoismainen
 tie- ja raideliikennemelumalli:
 laskentakorkeus 2 m
 laskentatiheys 5 x 5 m



Mittakaava: 1:1000 (A4)

WSP Finland Oy
 5.6.2020



**ASEMATIE 10-14
KAUNIAINEN
MELUSELVITYS**

Tieliikennemelu
Nykytilanne



■ Nykyinen rakennus
■ Suunniteltu rakennus

**Piha-alueille ja julkisivuille
kohdistuvat äänitasot**

**Yöajan keskiäänitaso
LAeq22-07 [dB]**

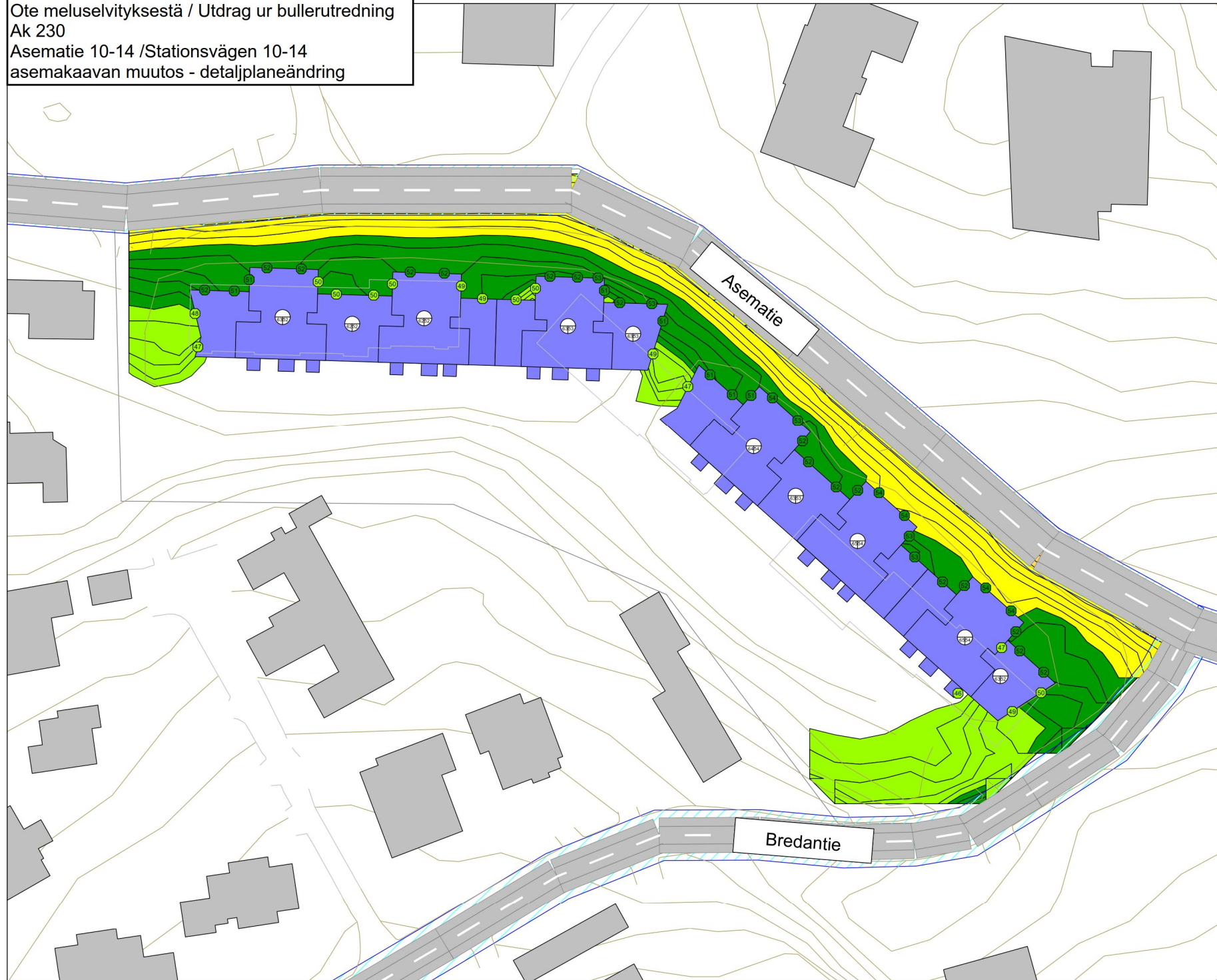
■ > 45.0 dB
■ > 50.0 dB
■ > 55.0 dB
■ > 60.0 dB
■ > 65.0 dB
■ > 70.0 dB
■ > 75.0 dB

Pohjoismainen
tie- ja raideliikennemelumalli:
laskentakorkeus 2 m
laskentatiheys 5 x 5 m



Mittakaava: 1:1000 (A4)

WSP Finland Oy
5.6.2020



Liite 5 / Bilaga 5 3/10
 Ote meluselvityksestä / Utdrag ur bullerutredning
 Ak 230
 Asematie 10-14 / Stationsvägen 10-14
 asemakaavan muutos - detaljplaneändring

**ASEMATIE 10-14
 KAUNIAINEN
 MELUSELVITYS**

Tieliikennemelu
 Ennustetilanne 2040



■ Nykyinen rakennus
 ■ Suunniteltu rakennus

**Piha-alueille ja julkisivuille
 kohdistuvat äänitasot**

**Päiväajan keskiäänitaso
 LAeq07-22 [dB]**

■ > 45.0 dB
 ■ > 50.0 dB
 ■ > 55.0 dB
 ■ > 60.0 dB
 ■ > 65.0 dB
 ■ > 70.0 dB
 ■ > 75.0 dB

Pohjoismainen
 tie- ja raideliikennemelumalli:
 laskentakorkeus 2 m
 laskentatiheys 5 x 5 m



Mittakaava: 1:1000 (A4)

WSP Finland Oy
 5.6.2020



Liite 5 / Bilaga 5 4/10
 Ote meluselvityksestä / Utdrag ur bullerutredning
 Ak 230
 Asematie 10-14 / Stationsvägen 10-14
 asemakaavan muutos - detaljplaneändring

**ASEMATIE 10-14
 KAUNIAINEN
 MELUSELVITYS**

Tieliikennemelu
 Ennustetilanne 2040



■ Nykyinen rakennus
 ■ Suunniteltu rakennus

**Piha-alueille ja julkisivuille
 kohdistuvat äänitasot**

**Yöajan keskiäänitaso
 LAeq22-07 [dB]**

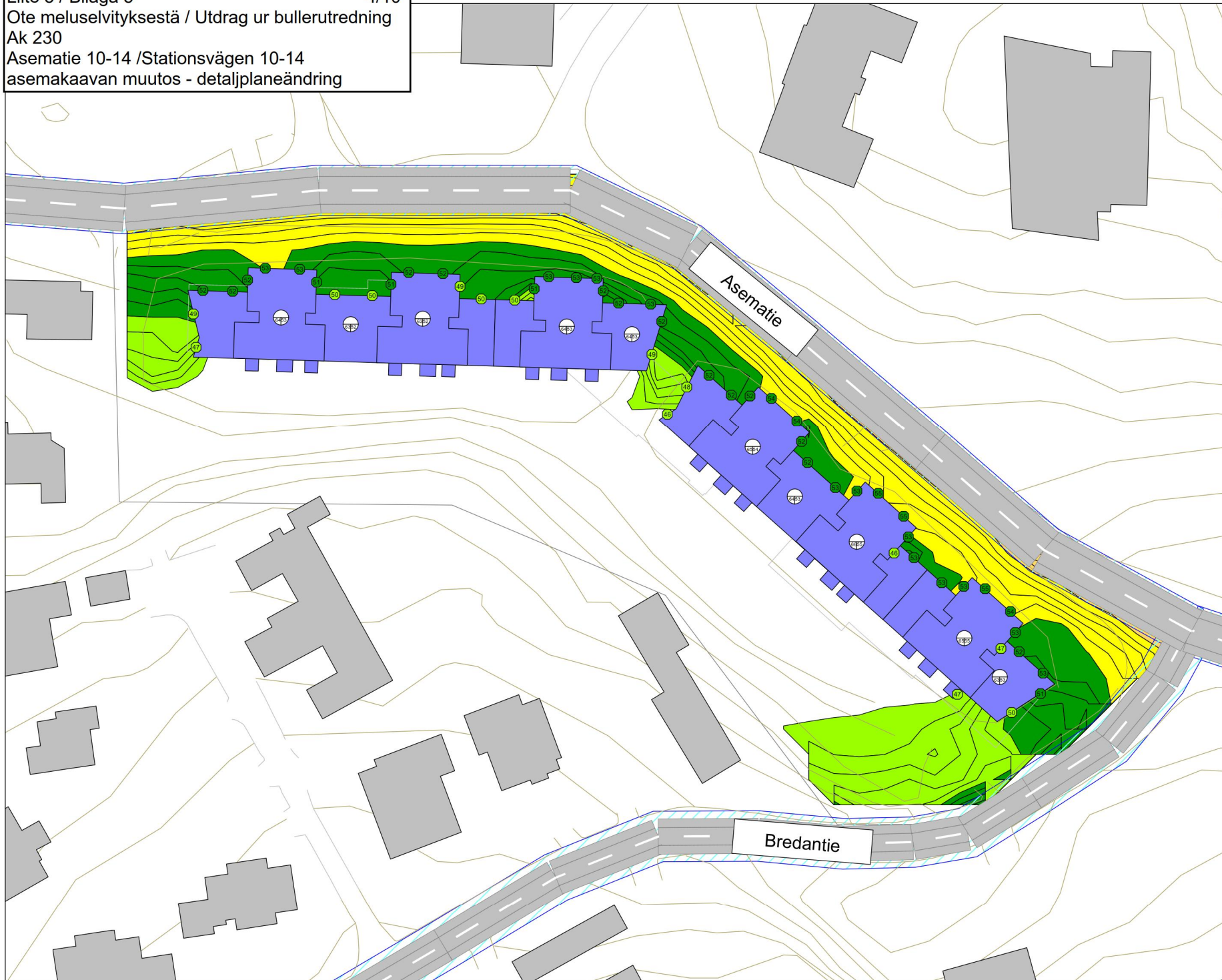
■ > 45.0 dB
 ■ > 50.0 dB
 ■ > 55.0 dB
 ■ > 60.0 dB
 ■ > 65.0 dB
 ■ > 70.0 dB
 ■ > 75.0 dB

Pohjoismainen
 tie- ja raideliikennemelumalli:
 laskentakorkeus 2 m
 laskentatiheys 5 x 5 m

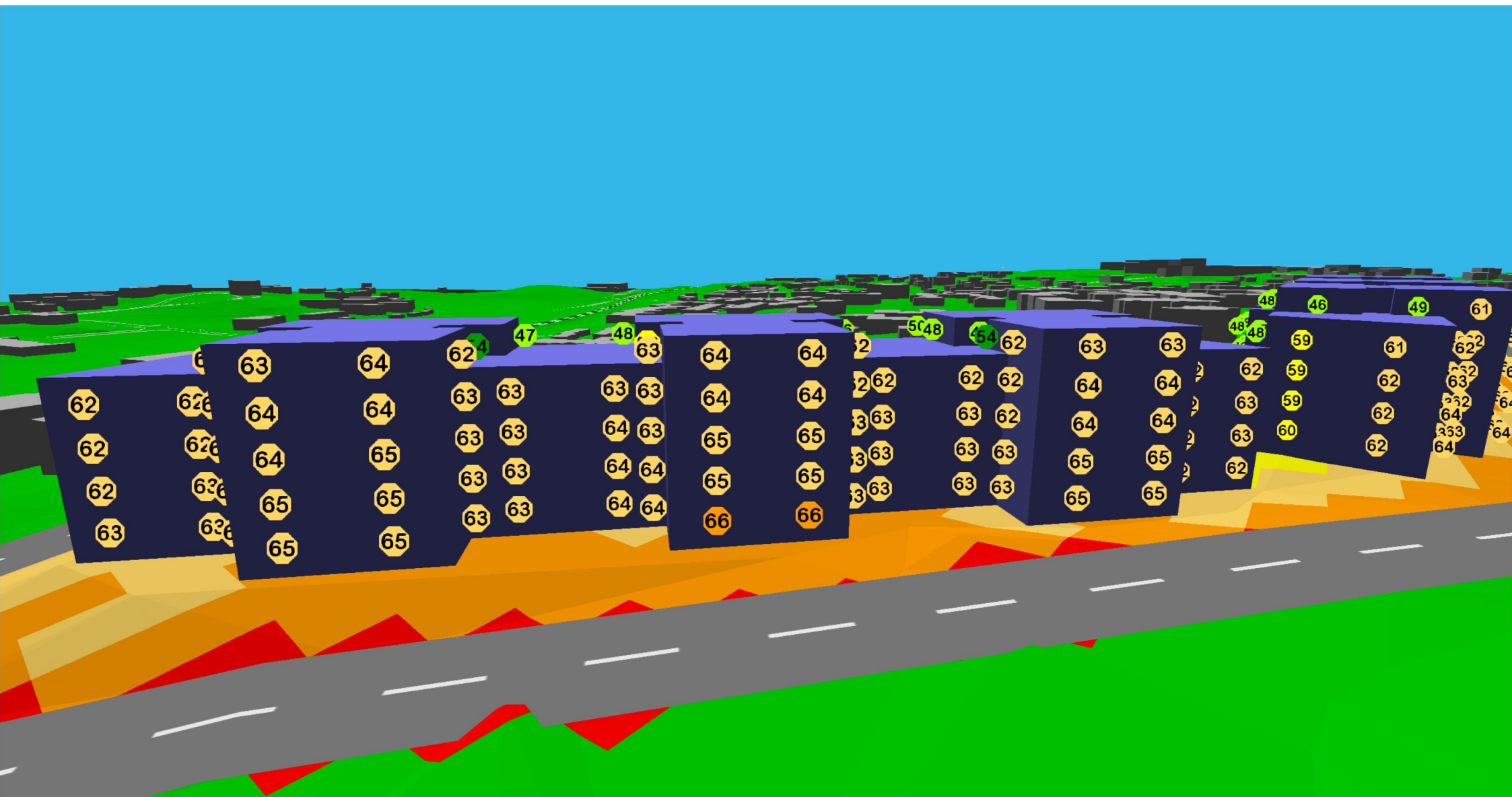


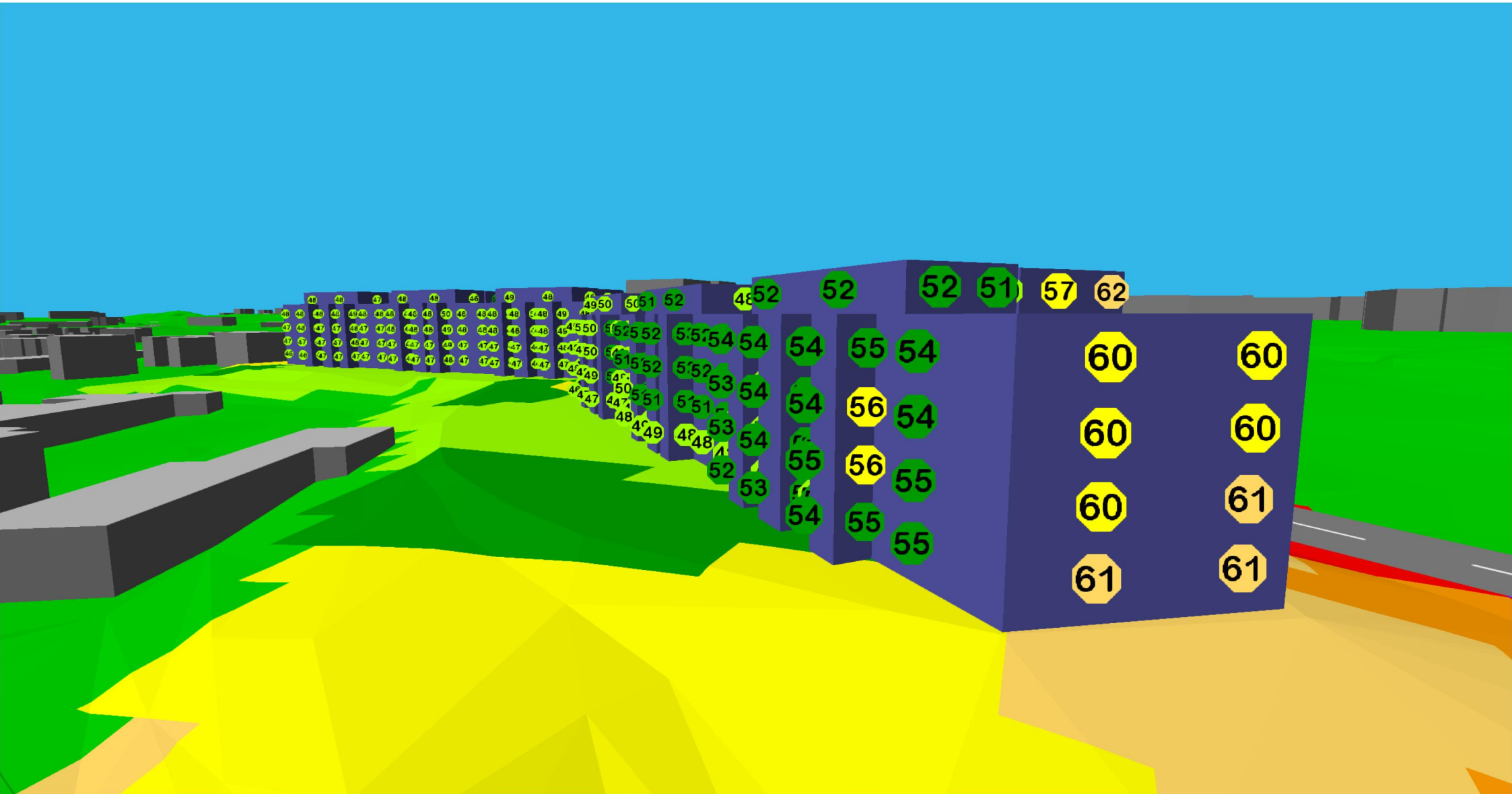
Mittakaava: 1:1000 (A4)

WSP Finland Oy
 5.6.2020

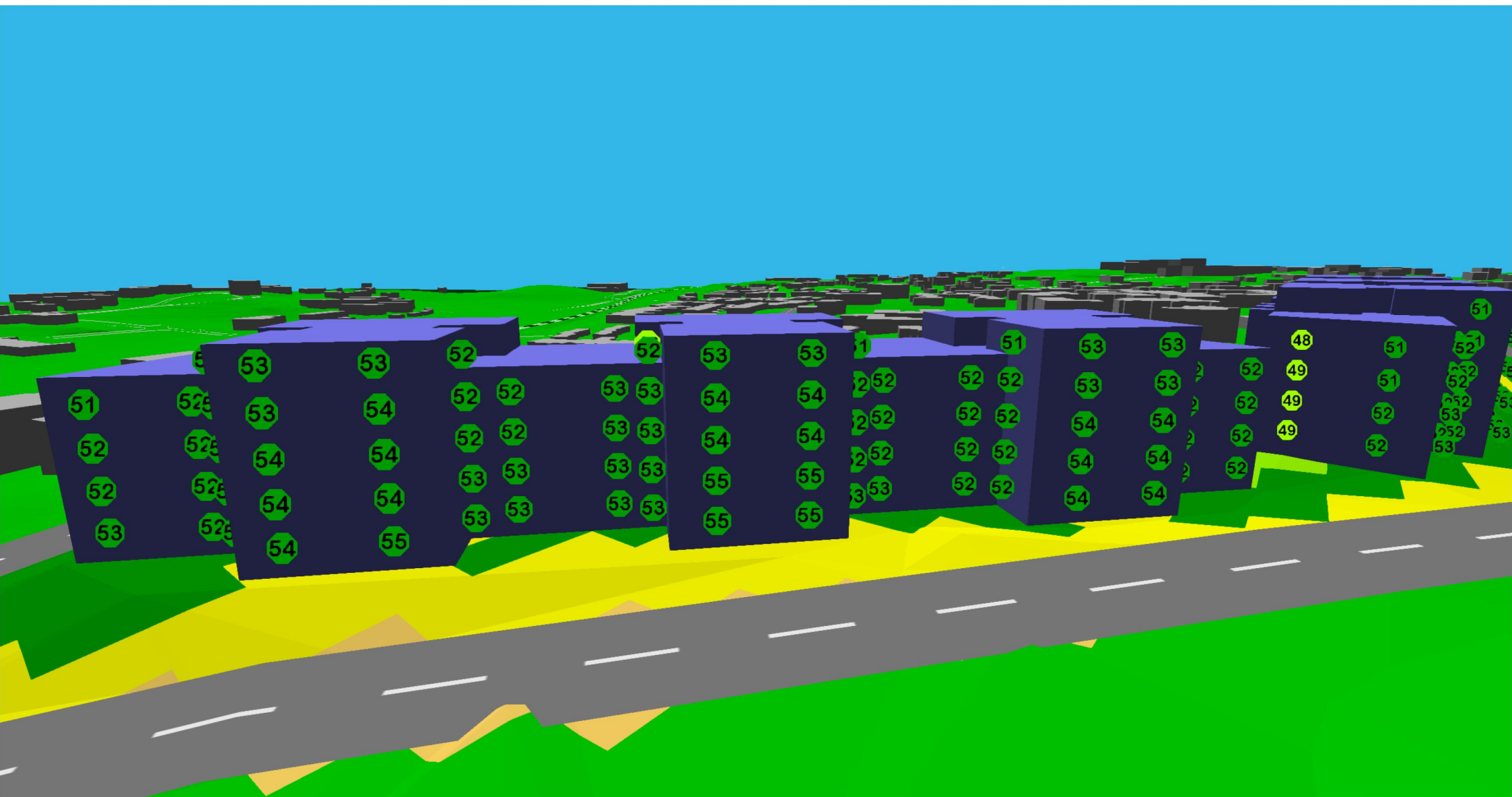


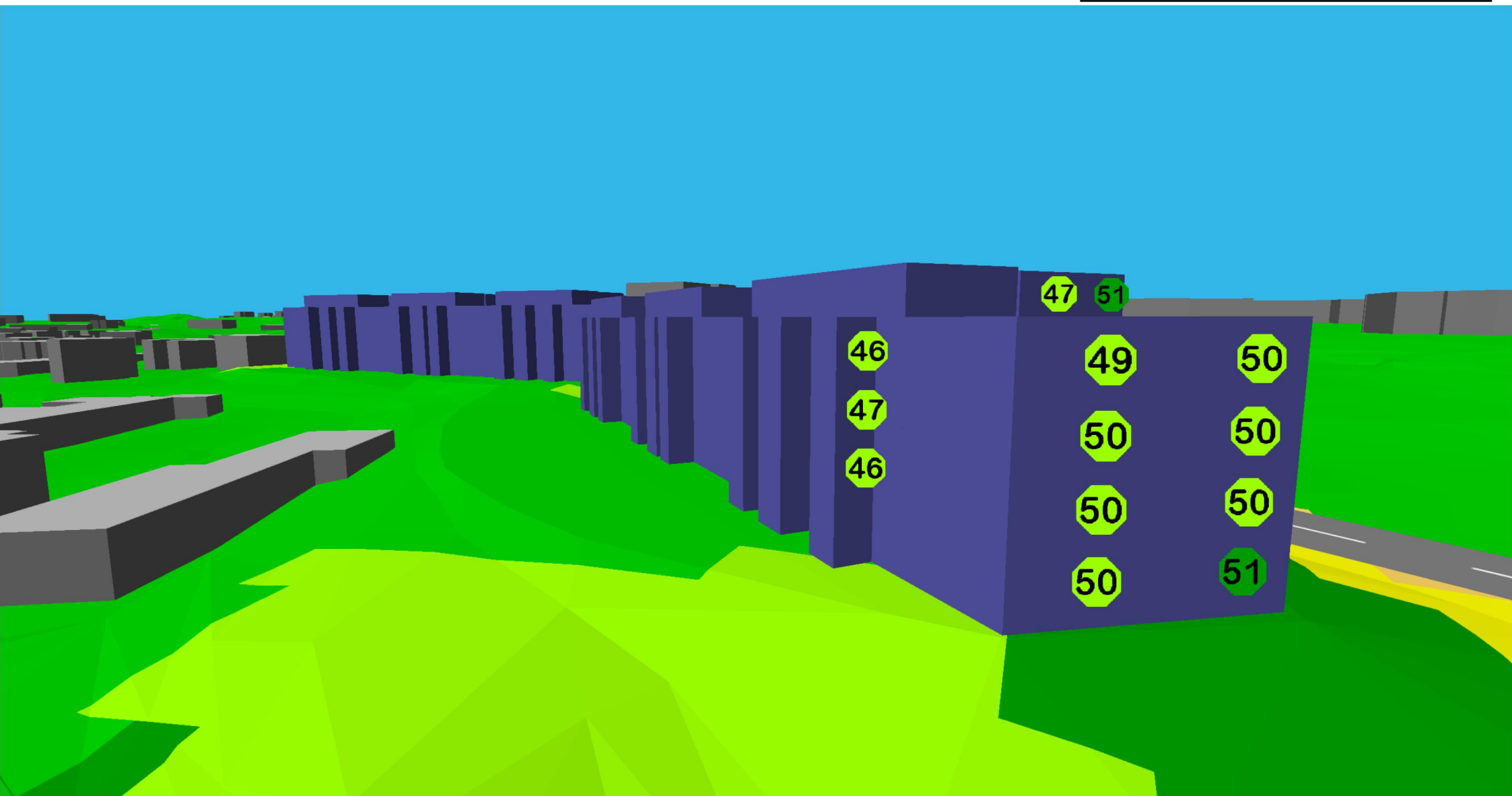












Asemakaavan seurantalomake

Asemakaavan perustiedot ja yhteenveto

Kunta	235 Kauniainen	Täyttämispvm	07.01.2020
Kaavan nimi	Asematie 10-14		
Hyväksymispvm		Ehdotuspvm	
Hyväksyjä		Vireilletulosta ilm. pvm	18.10.2018
Hyväksymispykälä		Kunnan kaavatunnus	Ak 230
Generoitu kaavatunnus			
Kaava-alueen pinta-ala [ha]	1,0295	Uusi asemakaavan pinta-ala [ha]	
Maanalaisen tilojen pinta-ala [ha]	0,5715	Asemakaavan muutoksen pinta-ala [ha]	1,0295

Ranta-asemakaava Rantaviivan pituus [km]

Rakennuspaikat [lkm]	Omarantaiset	Ei-omarantaiset
Lomarakennuspaikat [lkm]	Omarantaiset	Ei-omarantaiset

Aluevaraukset	Pinta-ala [ha]	Pinta-ala [%]	Kerrosala [k-m ²]	Tehokkuus [e]	Pinta-alan muut. [ha +/-]	Kerrosalan muut. [k-m ² +/-]
Yhteensä	1,0295	100,0	10160	0,99	0,0000	4979
A yhteensä	1,0295	100,0	10160	0,99	0,0000	4979
P yhteensä						
Y yhteensä						
C yhteensä						
K yhteensä						
T yhteensä						
V yhteensä						
R yhteensä						
L yhteensä						
E yhteensä						
S yhteensä						
M yhteensä						
W yhteensä						

Maanalaiset tilat	Pinta-ala [ha]	Pinta-ala [%]	Kerrosala [k-m ²]	Pinta-alan muut. [ha +/-]	Kerrosalan muut. [k-m ² +/-]
Yhteensä	0,5715	55,5	0	0,5715	0

Rakennussuojelu	Suojellut rakennukset		Suojeltujen rakennusten muutos	
	[lkm]	[k-m ²]	[lkm +/-]	[k-m ² +/-]
Yhteensä				

Alamerkinntät

Aluevaraukset	Pinta-ala [ha]	Pinta-ala [%]	Kerrosala [k-m ²]	Tehokkuus [e]	Pinta-alan muut. [ha +/-]	Kerrosalan muut. [k-m ² +/-]
Yhteensä	1,0295	100,0	10160	0,99	0,0000	4979
A yhteensä	1,0295	100,0	10160	0,99	0,0000	4979
AK	1,0295	100,0	10160	0,99	0,0000	4979
P yhteensä						
Y yhteensä						
C yhteensä						
K yhteensä						
T yhteensä						
V yhteensä						
R yhteensä						
L yhteensä						
E yhteensä						
S yhteensä						
M yhteensä						
W yhteensä						

Maanalaiset tilat	Pinta-ala [ha]	Pinta-ala [%]	Kerrosala [k-m ²]	Pinta-alan muut. [ha +/-]	Kerrosalan muut. [k-m ² +/-]
Yhteensä	0,5715	55,5	0	0,5715	0
ma/p	0,5715	100,0	0	0,5715	0