



27.4.2020

Behovsutredning för daghem
i fastigheten Villa Anemone



GRANKULLA STAD



Innehåll

1.	Behovsbeskrivning	2
1.1	Bakgrund till behovet	2
2.	Tidigare verksamhet i Villa Anemone	3
3.	Nuläget.....	3
3.1	Daghemmen i Grankulla	5
3.2	Antal barn och platser i november 2018, september 2019 och mars 2020	6
3.3	Daghemslokalerna	10
3.4	Kostnader för småbarnspedagogik.....	11
3.4.1	Kostnader för fastigheter	11
3.4.2	Kostnader för kommunal småbarnspedagogik i Grankulla	11
3.4.3	Kostnader för privat småbarnspedagogik	12
3.4.4	Kostnader för servicesedlar	12
3.4.5	Småbarnspedagogik över kommungränsen	12
4.	Nya behov	13
4.1	Befolkningsutveckling.....	13
4.2	Framtida servicebehov inom småbarnspedagogik och förskoleundervisning.....	14
4.3	Anordnandet av förskoleundervisning	15
5.	Målbild	16
5.1	Kostnadseffektiviteten	16
5.2	Inverkan på personalen	17
5.3	Inverkan på nyttjandegraden	18
5.4	Tidsschema för genomförande.....	18
5.5	Hur läget lämpar sig för syftet	18
6.	Utredning av alternativa tillvägagångssätt.....	18
6.1	Alternativa modeller för egen verksamhet	19
6.2	Utläggning av verksamhet	19
7.	Preliminära utredningar av kostnader.....	19
	Investeringskostnader	19
8.	Jämförelse av alternativen och slutsats	20



1. Behovsbeskrivning

År 2010 blev en omfattande utredning om daghemsnätverket i Grankulla klar. Syftet med utredningen var att kartlägga situationen vid de verksamma daghemmen, byggnadernas kondition, daghemsbarnens, personalens och föräldrarnas tankar och önskemål i fråga om daghemsbyggnaderna och förläggningen av dem samt att ta fram alternativa framtidsstrategier. Utgående från denna utredning beslutade stadsstyrelsen att Grankulla bygger nya, stora daghem och avstår från de små. Utredningen uppdaterades 2014 och när man planerade att ta i bruk Sansinpellon päiväkoti.

Efter 2014 har antalet kommunala daghem gått ner från åtta till sex samtidigt som antalet barn har ökat från 382 hösten 2014 till 435 hösten 2018. Våren 2020 uppgick antalet barn i kommunal småbarnspedagogik i Grankulla till 418. Grankulla stadsstrategi 2018–2022 har fastslagit följande mål för småbarnspedagogiken och förskoleundervisningen:

”Lärande med sikte på framtiden” -> Högklassig småbarnspedagogik och förskola med barnet i fokus

- Utveckling av förskoleundervisningen i samarbete med skolan
- Ett daghemsnätverk som motsvarar framtida behov och ett heltäckande serviceutbud
- Stöd för elevens välbefinnande
- Fungerande övergångar mellan olika stadier
- Främjande av samarbete inom skolor och daghem

I budgetmålen för 2019 och 2020 konstaterades att den svenska förskoleundervisningen i sin helhet kommer att flytta in i skolan, vilket förväntas bli verklighet 2022. I samma budgetmål fattades även beslut om att utvecklingen av den finska förskoleundervisningen i samband med skolan ska utredas i samarbete med den finska skolförvaltningen. Förstklassig småbarnspedagogik och förskoleundervisning ska garanteras i alla lägen.

Syftet med denna behovsutredning är att skapa en bild av hur behovet av platser inom småbarnspedagogiken kommer att utvecklas fram till 2025. Det är av yttersta vikt att verksamheten utvecklas med barnens välfärd i fokus. Utredningen tar upp olika lösningar ur barnens, personalens, verksamhetens och ekonomins perspektiv. Lösningarna ska ligga i linje med stadens strategi och övriga pågående utredningar inom bildningssektorn. De lösningar som tas fram ska på ett kostnadseffektivt sätt motsvara de behov som staden och dess invånare har på lång sikt.

1.1 Bakgrund till behovet

Beslut om att införa servicesedlar och syskontillägg till stödet för privat vård inom småbarnspedagogiken fattades under 2018. De daghem som tidigare tillhandahöll köpta tjänster har börjat leverera servicesedelstjänster från 1.8.2019, och därefter har inte småbarnspedagogik ordnats som köpta tjänster. Även två privata daghem i Esbo som hör till kedjan Pilke päiväkodit har valts till leverantörer av servicesedelstjänster under 2020. Enheterna för servicesedelstjänster har platser för 68 Grankullabarn i småbarnspedagogiken. I övrigt har starten för privata aktörer i Grankulla inte motsvarat förväntningarna, varför den privata andelen av småbarnspedagogiken har haft en blygsam tillväxt.



Staden har beslutat att försöka utvidga serviceutbudet inom småbarnspedagogik genom att stödja en höjning av utbudet av privat småbarnspedagogik inom staden. För närvarande har Grankulla ett finskt privat daghem och ett svenskt privat gruppfamiljedaghem. Därtill kan daghemmen Lyan och Grytet, som tillhandahåller servicesedelstjänster, även erbjuda privata platser för småbarnspedagogik utöver de som finansieras genom servicesedlar. Målet är att utöka den privata småbarnspedagogiken med ca 5–10 barn per år. Det ger besparingar att höja den privata andelen så att den kommunala småbarnspedagogiken samtidigt minskar. I Björkgård kommer ett privat daghem som hör till Norlandiakedjan, Norlandia Graniitti, att färdigställas under sommaren 2020. Ett ICEC-daghem inom kedjan Pilke päiväkodit ska stå klart på Sportvägen 17 under hösten 2021.

De nämnda skälen och att barn kommer till småbarnspedagogiken i yngre ålder än tidigare har i Grankulla lett till att staden blivit tvungen att ta till tillfälliga lösningar för att kunna erbjuda en plats inom småbarnspedagogiken till alla sökande som har rätt till en. En sådan är lokalen Oasen, som togs i bruk för en barngrupp våren 2019. Antalet barn väntas fortsätta att öka. Under verksamhetsåret 2019–2020 skulle platserna för småbarnspedagogiken ha varit otillräckliga, om inte coronakrisen hade fått barnen att i mars–april stanna hemma för resten av terminen med stöd av vårdplatsgarantin. När verksamhetsåret 2020–2021 börjar i augusti är platserna fyllda inom både den finska och den svenska småbarnspedagogiken, och senast i januari 2021 uppstår en situation där sökande inte kan erbjudas plats inom småbarnspedagogiken i Grankulla.

2. Tidigare verksamhet i Villa Anemone

Villa Anemone var ett vårdhem med 20 platser för personer med minnessjukdomar. Enheten erbjöd både lång- och korttidsvård inom äldreomsorgen. Verksamheten upphörde 2018 (?), varefter fastigheten har varit uthyrd till Rädda Barnen rf och inrymt specialbarnhemmet Kaisla. Det har 7 platser, där barn på 7–18 år med neuropsykiatriska och psykiatriska symtom har fått vård. Hyresavtalet går ut i slutet av 2021, varefter en nödvändig ombyggnad för småbarnspedagogik kunde genomföras i lokalen och en enhet för småbarnspedagogik skulle kunna inleda verksamheten uppskattningsvis under 2022.

3. Nuläget

Enligt nuvarande lagstiftning kan ett barn få en plats för småbarnspedagogik i kommunal regi eller med kommunalt bidrag efter att föräldrapenningsperioden gått ut, i allmänhet när barnet är ca 9–10 månader gammalt. En reform av familjeledigheterna har tagits upp i den offentliga debatten, och frågan ingår i regeringsprogrammet för Antti Rinnes regering. Grankulla stödjer hemvård för barn med ett särskilt kommunalt tillägg till hemvårdsstödet fram till att barnet fyller två år.

Lagen om småbarnspedagogik (540/2018) <https://www.finlex.fi/sv/laki/alkup/2018/20180540> trädde i kraft 1.9.2018 och slår fast att syftet med småbarnspedagogiken är att

- 1) hos varje barn främja en helhetsmässig uppväxt, utveckling, hälsa och ett helhetsmässigt välbefinnande i enlighet med barnets ålder och utveckling*
- 2) stödja barnets förutsättningar för lärande och främja livslångt lärande och uppfyllandet av utbildningsmässig jämlikhet*
- 3) ordna mångsidig pedagogisk verksamhet med utgångspunkt i barns lek, rörelse, konst och kulturtradition samt ge barnet möjligheter till positiva upplevelser av lärande*



- 4) *säkerställa en småbarnspedagogisk miljö som är utvecklande, främjar lärande och är hälsosam och trygg*
- 5) *trygga ett verksamhetssätt som respekterar barnet och så bestående förhållanden som möjligt för växelverkan mellan barnet och personalen inom småbarnspedagogiken*
- 6) *erbjuda alla barn likvärdiga möjligheter till småbarnspedagogik, främja likabehandling och jämställdhet samt ge färdigheter att förstå och respektera den allmänna kulturtraditionen samt vars och ens språkliga, kulturella, religiösa och livsåskådningsmässiga bakgrund*
- 7) *identifiera barnets individuella behov av stöd och, när det uppkommit behov av stöd, ordna ett ändamålsenligt stöd inom småbarnspedagogiken, vid behov i form av mångprofessionellt samarbete*
- 8) *utveckla barnets förmåga till samverkan och växelverkan, främja barnets förmåga att delta i kamratgruppen samt vägleda barnet mot ett etiskt ansvarstagande och hållbart handlings sätt, respekt för andra människor och samhällsmedlemskap*
- 9) *säkerställa barnets möjligheter att få delta i och påverka sådana angelägenheter som berör barnet självt*
- 10) *i samverkan med barnet och dess föräldrar eller andra vårdnadshavare främja en harmonisk utveckling hos barnet och dess holistiska välbefinnande samt stödja barnets föräldrar eller andra vårdnadshavare i fostringsarbetet.*

Förordningen om småbarnspedagogik <https://www.finlex.fi/sv/laki/alkup/2018/20180753> innehåller följande bestämmelser om proportionen mellan barn och personal: Från 1.8.2020 får antalet barn under 3 år vara högst 4 för varje anställd med pedagogiskt ansvar och antalet barn över 3 år högst 7 för varje anställd med pedagogiskt ansvar. Antalet barn över 3 år som deltar i småbarnspedagogik högst fem timmar per dag får vara högst 13 för varje anställd med pedagogiskt ansvar.

Kommunen ska ordna sådan småbarnspedagogik som det föreskrivs om i denna lag i den omfattning och i den form som behovet i kommunen förutsätter. Kommunen kan ordna småbarnspedagogik i enlighet med 8 och 9 § i kommunallagen (410/2015). Vid anskaffning av service från någon annan serviceproducent ska kommunen eller samkommunen försäkra sig om att servicen motsvarar den nivå som krävs av motsvarande kommunala verksamhet. Vid planering, anordnande och tillhandahållande av samt beslutsfattande om småbarnspedagogik ska man i första hand se till barnets bästa.

Inom småbarnspedagogiken kan man ge en serviceanvändare en sådan servicesedel som avses i lagen om servicesedlar inom social- och hälsovården (569/2009). Kommuner och samkommuner är skyldiga att betala en privat serviceproducent ersättning endast för tjänster inom småbarnspedagogiken till av kommunen eller samkommunen angivna personer och, när en servicesedel används, betala en serviceproducent som kommunen eller samkommunen godkänt en ersättning som högst motsvarar värdet på servicesedeln.

Kommunen ska eftersträva att ordna småbarnspedagogik nära dem som anlitar servicen med beaktande av hur bosättningen är förlagd och trafikförbindelserna. Daghemmens verksamhet under kalenderåret och deras öppettider under dygnet ska ordnas efter lokalt behov.

Kommunen ska ordna småbarnspedagogik för de barn vars hemkommun kommunen är enligt lagen om hemkommun (201/1994). Kommunen ska ordna småbarnspedagogik för varje barn som på grund av sina vårdnadshavares arbete, studier, sjukdom eller av motsvarande skäl är bosatt i kommunen, även om barnet inte har någon hemkommun i Finland eller barnets hemkommun enligt lagen om hemkommun är någon annan kommun. I brådskande fall eller när omständigheterna annars kräver det ska kommunen se till att småbarnspedagogik ordnas även för andra barn som vistas i kommunen än kom-



muninvånare. Kommunen kan ordna småbarnspedagogik för ett barn som bor i en annan kommun även i andra fall än de som avses i 1–3 mom.

Kommunen ska se till att varje barn kan få småbarnspedagogik på sitt modersmål, finska, svenska eller sådan samiska som avses i 3 § 1 punkten i samiska språklagen (1086/2003). I tvåspråkiga kommuner och i samkommuner som omfattar tvåspråkiga eller både finsk- och svenskspråkiga kommuner ska småbarnspedagogik ordnas på kommunens eller samkommunens båda språk så att serviceanvändaren kan få småbarnspedagogisk verksamhet på det språk han eller hon väljer, antingen finska eller svenska.

Småbarnspedagogiken för ett barn får i regel pågå högst tio timmar utan avbrott per dygn, med undantag för skiftomsorg där den dagliga tiden ska anpassas till barnets behov.

Den småbarnspedagogiska miljön ska vara utvecklande, främja lärande och vara hälsosam och trygg med beaktande av barnets ålder, utveckling och övriga omständigheter. Barnen ska skyddas från våld, mobbning och andra former av trakasserier. Lokalerna och redskapen för verksamheten ska vara sunda, säkra och ändamålsenliga och tillgängligheten ska beaktas.

Skiftomsorg ordnas på kvällstid, nattetid, veckoslut och söckenhelger och andra helger på daghem eller i familjevård. Skiftomsorg ska i behövlig utsträckning ordnas för barn som behöver detta på grund av en förälders eller en annan vårdnadshavares arbete eller studier.

En förutsättning för förstklassig småbarnspedagogik är att personalen känner barnen väl. Inom småbarnspedagogiken ges varje barn möjlighet att växa och utvecklas utifrån sina egna premisser. Barnen har olika behov i olika utvecklingsfaser, vilket personalen kan beakta på lämpligt sätt. Personalens kunskaper om barnens utveckling och lärande styr planeringen och genomförandet av den pedagogiska verksamheten med hänsyn till barnens utvecklingsnivå och åldersnivå. Barnen har rätt till trygga kompisrelationer och så bestående människorelationer som möjligt med personalen inom småbarnspedagogiken.

Småbarnspedagogiken, förskoleundervisningen och den grundläggande utbildningen ska bilda ett odelat kontinuum som ger grund för livslångt lärande. En förutsättning för en förstklassig helhet är att de anställda är förtrodda med utbildningssystemet och dess centrala mål, särdrag och arbetssätt i olika faser. För att trygga barnets välbefinnande, utveckling och lärande ska stadieövergångar och andra övergångsfaser planeras och bedömas.

Att utveckla småbarnspedagogiken, trygga glädjen i lärandet för alla barn, stötta modersmålet, sätta in tidigt stöd och upptäcka de varierande behoven i familjerna och svara mot dem är särskilt viktiga mål med tanke på barnens framtid. Dessa faktorer bildar utgångspunkten för planeringen av den framtida småbarnspedagogiken.

3.1 Daghemmen i Grankulla

Grankulla har sex kommunala daghem, av vilka två är svenska och fyra finska. De kommunala daghemmen är i huvudsak enspråkiga. Enligt bildningssektorns tvåspråkighetsprogram (2016) ska samarbetet mellan svenska och finska enheter vara aktivt och innovativt, och ha som mål att öka toleransen och den språkliga kompetensen. Därutöver har staden fyra privata enheter: ett privat svenskt daghem med verksamhet på två olika adresser, ett privat svenskt gruppfamiljedaghem och ett privat tvåspråkigt daghem (finska/engelska). Staden finansierar verksamheten med stöd för privat vård och från 1.8.2019 med servicesedlar. I tabellen nedan framställs antalet barn för varje enhet. Skillnaden mellan det kalkylerade antalet platser och det faktiska antalet barn beror på mindre gruppstorlekar och strukturella stödinsatser, vilka följer av barnens behov av allmänt, intensifierat och särskilt stöd.



I september 2019 deltog 254 barn i den finska kommunala småbarnspedagogiken. Av dessa var 59 under 3 år. I den svenska kommunala småbarnspedagogiken deltog 130 barn. Av dessa var 34 under 3 år. I den svenska småbarnspedagogik som ordnats genom servicesedlar deltog 61 barn. Inför starten på verksamhetsperioden står fortfarande 14 barn i kö: 13 till den finska och 1 till den svenska småbarnspedagogiken. Av dessa har 12 inte fyllt 3 år. Totalt deltar således 398 barn i den kommunalt anordnade småbarnspedagogiken, vilket innebär en ökning med 21 barn från våren 2017 och 36 från hösten 2018.

I september 2019 anlitar nio barn som bor på annan ort den kommunala småbarnspedagogiken i Grankulla. Inte ett enda barn i Grankulla använder sig av kommunal småbarnspedagogik i en annan kommun. Uppgifter om stödet för privat vård och stödet för hemvård kommer in i efterhand, men exempelvis i november 2018 betalades stöd för privat vård ut för 40 barn och stöd för hemvård för 61 barn. Under de senaste åren har användningen av hemvårdsstöd gått ner och användningen av stöd för privat vård gått upp något, vilket är förenligt med stadens mål.

3.2 Antal barn och platser i november 2018, september 2019 och mars 2020

namn	språk	verksamhet	kalkylerat antal platser (varav barn under 3 år)	antal barn 11/2018	antal barn 9/2019	antal barn 3/2020	Anmärkningar
DAGHEMMET GRANKOTTEN	svenska	kommunal	47 (12)	47 (9)	43 (8)	46 (8)	Fastighetens kvarstående livslängd osäker
KASABERGETS DAGHEM	svenska	kommunal	99 (24)	74 (13)	87 (26)	89 (21)	
SATUVUOREN RYHMIS	finska	kommunal	8 (8)	8 (7)	8 (8)	8 (8)	verksam i fastigheten för Kasabergets daghem
KIELIKYLPY GRANI SPRÅKBAD	finska, svenskt språkbud	kommunal	63 (0)	53 (1)	57 (1)	62 (0)	Satuvuoren ryhmis hör administrativt till samma enhet
METSÄMAJAN PÄIVÄKOTI (BERGA)	finska	kommunal	28 (8)	28 (8)	26 (15)	28 (14)	tillfällig lokal för småbarnspedagogiken sedan 2009
OASEN	finska	kommunal	12 (12)	0	7 (0)	11 (0)	tillfällig grupp för belastningstopp från 1.1.2019
PIKKU AKATEMIA	finska	kommunal	72 (12)	71 (13)	65 (9)	70 (10)	skiftvård, smågrupper
SANSINPELLON PÄIVÄKOTI	finska	kommunal	108 (24)	96 (22)	90 (26)	98 (22)	
DAGHEMMET LYAN / GRYTET (F.D. FOLKHÄLSANS BARNTRÄDGÅRD)	svenska	servicesedlar från 1.8.2019	35 (0)	33 (0)	27 (0)	33 (0)	varav 32 barn från Grankulla
DAGHEMMET LYAN	svenska	servicesedlar från 1.8.2019	42 (8)	40 (9)	42 (13)	43 (9)	varav 37 (7) barn från Grankulla
EKEBO GRUPPFAMILJE-	svenska	privat	12 (0)	11	12	11	varav 3 barn från



DAGHEM							Grankulla
ANKKALAMPI KAUNIAI- NEN	finska/engelska	privat	24 (0)	23 (11)	23 (10)	23 (7)	varav 7 barn från Grankulla
NORLANDIA PÄIVÄKO- DIT BJÖRKGÅRD	finska	privat	60 (?)	0			blivande daghem?
SPORTVÄGEN 17	engelska	privat	76 (?)	0			blivande daghem?

Metsämajan päiväkoti är verksamt sedan våren 2012, för närvarande fortsatt i tillfälliga lokaler i Berga. Enligt stadsstyrelsens beslut står lokalerna till småbarnspedagogikens förfogande tillfälligt, på sin höjd så länge som staden utvecklar sitt daghemsbestånd enligt uppgjorda planer och riktlinjer. Den klassliknande planritningen för lokalerna är inte ägnad för daghemsverksamhet på bästa möjliga sätt och även andra har behov av lokalerna. Barntoaletterna är inte idealiska med tanke på barn i småbarnspedagogik, och personalens arbetsrum är bristfälliga. Separata arbetslokaler och mötesrum för vuxna vore ytterst behövliga. Klädkåpen är i kafferummet och ett i korridoren. Alla går in i daghemmet genom en enda ingång och i tamburen är det ständig trafik och varuleveranser samtidigt som små barn använder rummet. Kökslokaliteterna är mycket små och har knappt plats för tre matvagnar. Köket är också en ergonomisk utmaning, t.ex. diskmaskinerna (av hushållsmodell) står på golvnivå. Enligt både personalen och barnfamiljerna har daghemmet ett centralt och bra läge. Verksamheten begränsas av bristen på gymnastikrum och det lilla antalet smågruppsrum i Metsämajan päiväkoti och språkbadsdaghemmet.

Det svenska daghemmet Grankotten (47 platser) närmar sig slutet av sin livslängd och verksamheten upphör sannolikt när den svenska förskoleundervisningen flyttar till lokaler i anslutning till skolan. Att totalrenovera byggnaden är inte ändamålsenligt, och en ändring av detaljplanen för tomten är aktuell för att höja bostadsproduktionen. Med tanke på den småbarnspedagogiska verksamheten är läget ypperligt, men utgör en utmaning i trafikhänseende, bland annat på grund av att parkeringskapaciteten är liten och det finska lågstadiet på Brandkårsvägen med tillhörande angöringstrafik ger upphov till en stor trafikvolym.

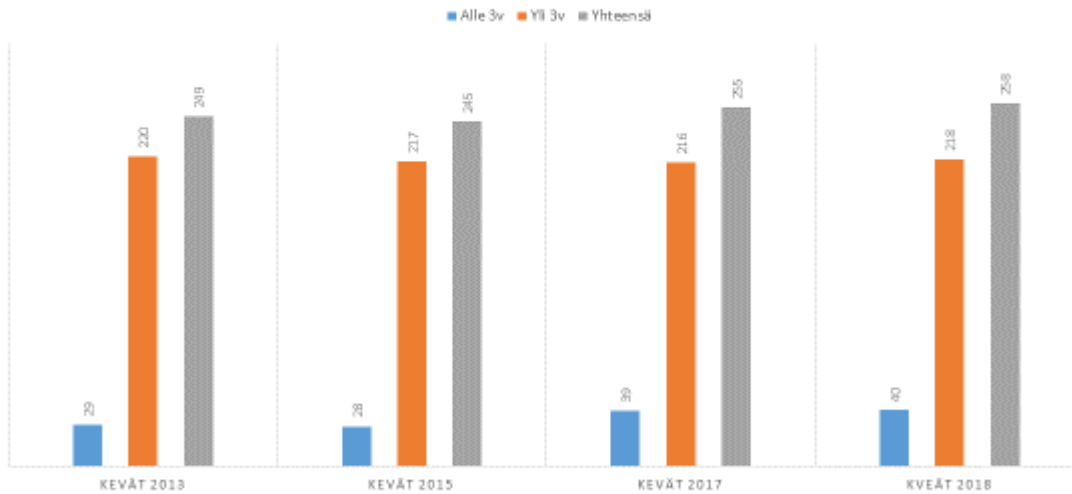
Att höja andelen privat småbarnspedagogik har varit ett mål för staden ända sedan 2017. På våren 2018 bestod utbudet av småbarnspedagogik för finskspråkiga familjer i Grankulla av ett kommunalt daghem (260 barn, 91,9 %) och ett privat tvåspråkigt daghem (finska/engelska, 23 barn, 8,1 %). För svenskspråkiga familjer tillhandahölls småbarnspedagogik i ett kommunalt daghem (133 barn, 60,2 %), privat småbarnspedagogik i form av köpta tjänster (76 barn, 39,8 %) och vård i ett privat svenskt gruppfamiljedaghem (12 barn, 5,4 %). Den småbarnspedagogik som tillhandahölls som köpta tjänster upphörde under sommaren 2019 och ersattes av tjänster som finansieras genom servicesedlar.

Privata småbarnspedagogiska tjänster i andra kommuner står fritt till förfogande för barnfamiljer i Grankulla, och tjänster med olika prioriteringar och exempelvis språkinläring har lockat några Grankullafamiljer. Privata daghem i andra kommuner kan också ansöka om att bli producenter av servicesedelstjänster för Grankulla.

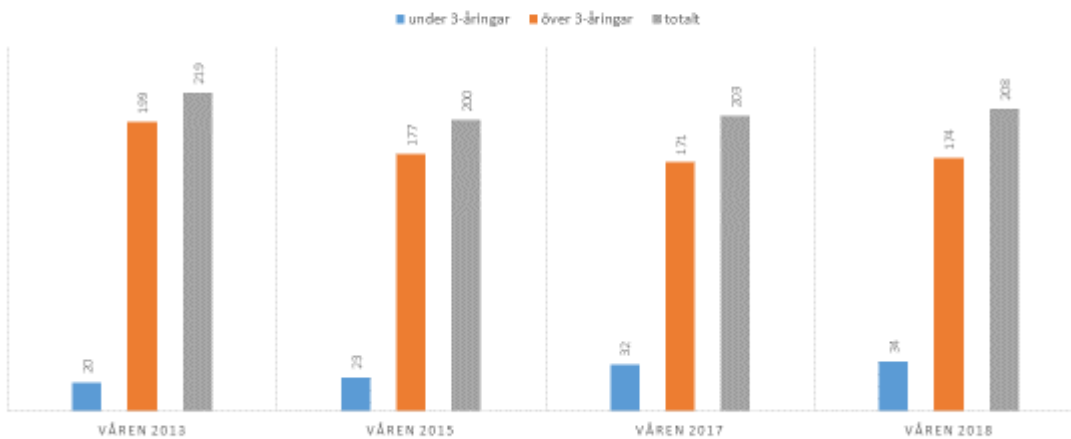
Antalet barn i den finska och svenska kommunala småbarnspedagogiken har utvecklats enligt följande från 2013 till 2018:



LASTEN MÄÄRÄN KEHITYS SUOMENKIELISESSÄ KUNNALLISESSA VARHAISKASVATUKSESSA 2013 – 2018



UTVECKLING AV BARNANTALET I DEN SVENSKSPRÅKIGA KOMMUNALA OCH KÖPAVATALS -SMÅBARNSPEDAGOGIKEN 2013 - 2018



Såsom framgår av figurerna har antalet barn i båda språkgrupperna ökat kraftigt i fråga om barn under 3 år i kommunal småbarnspedagogik. Det totala antalet barn har inte ökat lika kraftigt under perioden, och emellanåt har rentav en nedgång i det totala antalet barn kunnat skönjas, men trenden är uppåt-gående. I framtiden verkar antalet barn bland invånarna fortsatt öka enligt befolkningsprojektioner och särskilt kraftig är ökningen av barn under 3 år. Efter den sista figuren i serien har antalet barn i småbarnspedagogiken fortsatt att öka, särskilt i ålderskategorin under 3 år.

Efter finländska förhållanden är andelen barn som tar del av småbarnspedagogiken mycket hög i Grankulla. Andelen är betydligt högre än i Finland i genomsnitt. I varje ålderskategori överskrider deltagarandelen i småbarnspedagogik tydligt genomsnittet för både Finland och OECD. Tydligast är skillnaden i yngre åldersklasser. Något som väcker uppmärksamhet är den mycket låga andelen som anlitar privat småbarnspedagogik, särskilt i de äldre åldersklasserna, jämfört med genomsnittet för Finland. Att in-



föra servicesedlar och räkna dem som en del av den privata småbarnspedagogiken rättar dock till detta förhållande.

Deltagande i småbarnspedagogiken våren 2018

Barnets ålder	Andel i offentlig småbarnspedagogik av åldersklassen		Andel i privat småbarnspedagogik av åldersklassen		Andel i småbarnspedagogik av åldersklassen		Genomsnitt för OECD 2014
	I Finland i genomsnitt	I Grankulla	I Finland i genomsnitt	I Grankulla	I Finland i genomsnitt	I Grankulla	
1	3 %	48 %	1 %	8 %	6 %	56 %	35 %
2	36 %	73 %	8 %	8 %	40 %	82 %	
3	49 %	86 %	14 %	8 %	59 %	94 %	83,8 %
4	63 %	88 %	24 %	6 %	73 %	95 %	
5	68 %	90 %	21 %	6 %	76 %	97 %	
6	58 %	95 %	18 %	1 %	71 %	95 % (98 % *)	

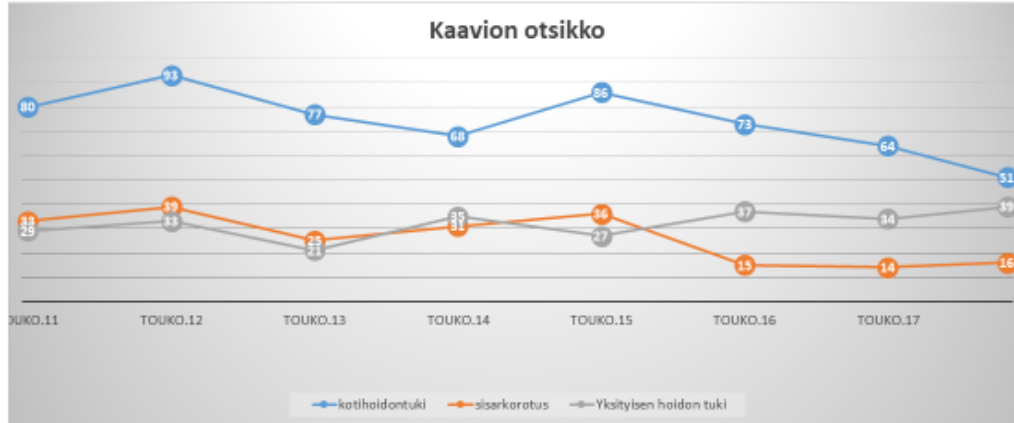
Om deltagarandelen för de växande åldersklasserna i småbarnspedagogiken motsvarar den nuvarande andelen eller ökar, kommer Grankulla att behöva över 50 nya platser för barn under 3 år och 27 nya platser för äldre barn fram till 2025. Ökningen motsvarar ett daghem med cirka 6–7 grupper. Om ökningen i invånarantal motsvarar nuvarande språkfördelning, blir behovet cirka 30 + 18 finska platser och cirka 20 + 10 svenska platser. Behovet av platser kan fyllas antingen genom att erbjuda nya kommunala platser inom småbarnspedagogiken eller med hjälp av privat serviceproduktion. Om ett privat daghem hade startat verksamhet på platsen för det tidigare Satuvuoren päiväkoti (Sportvägen 17) enligt de ursprungliga planerna, och ett tillräckligt stort antal familjer i Grankulla hade valt det för sina barn, skulle detta fylla behovet.

Att den svenska förskoleundervisningen flyttar till skolan omkring augusti 2021 frigör cirka 50–60 av de nuvarande svenska platserna, beroende på storleken på den åldersklass som börjar förskolan. Om daghemmet Grankottens verksamhet upphör samtidigt, blir det i praktiken ingen extra kapacitet.

Hemvården av barn minskar kraftigt i Grankulla, vilket framgår av figurerna nedan. Antalet familjer som fått hemvårdsstöd har gått ner till närmare hälften (45 % minskning) från 2012 till 2017, men även hemvården av syskon till barnet som får hemvård med hemvårdsstöd har gått ner med mer än hälften (59 % minskning) från 2012 till 2017. Antalet barn som fått vård med stöd för privat vård har långsamt ökat under samma period.



Kotihoidontuen, kotihoidontuen sisarkorotuksen sekä yksityisen hoidon tuen käyttö Kauniaisissa 2011 - 2018



Sedan 2010 omfattar servicenätverket för småbarnspedagogik även den öppna familjeverksamheten. Den öppna familjeverksamheten är tänkt att vara en mötesplats för barnfamiljer och ge föräldrar en möjlighet att umgås med sitt eget barn i sällskap med andra vuxna som befinner sig i samma situation. Barn och vuxna kan träffa varandra för fri samvaro eller aktiviteter med ledare. Föräldrarna kan påverka innehållet i verksamheten och delta i planeringen tillsammans med en handledare. Barnen kan delta i verksamheten i sällskap av en förälder, far- eller morförälder, skötare eller någon annan vuxen. Verksamheten är avgiftsfri för kunderna, och inverkar inte på utbetalningen av hemvårdsstöd. Alla kan delta utan förhandsanmälan. Barnen är försäkrade, men ansvaret faller alltid på den medföljande vuxna. Kunderna kan diskutera konfidentiellt om barnets vård, utveckling, uppfostran eller frågor som gäller familjesituationen.

Den tomt där den öppna familjeverksamheten och det privata daghemmet Ankkalampi är belägna ska enligt planerna tas i annat bruk i samband med att stadshustomten planeras om, varför den öppna familjeverksamheten kommer att behöva nya lokaler under de närmaste åren. Staden har överlagt om det vore ändamålsenligt att låta den öppna familjeverksamheten dela lokaler med ungdomstjänsterna enligt principen om effektiv lokalanvändning, då den öppna familjeverksamheten i huvudsak för förlagd till förmiddagar och ungdomsarbetet till eftermiddagar. Därtill kunde lösningen befrämja möten mellan olika generationer. Dessa överläggningar kommer att fortgå i samband med planeringen av ungdomsgården.

3.3 Daghemslokalerna

Grankulla har ingen egen fastställd rekommendation för daghemslokaler. Eftersom Grankulla använder sig av Esbo stads miljö- och hälsoskyddstjänster har staden i praktiken följt den rekommendation som Esbo använder, vilket är 7 m²/barn. Helsingfors använder dimensioneringen 8 m²/barn i nya byggobjekt. Sättet att beräkna det varierar, och vissa kommuner räknar enbart med de lokaler som barnen använder. Andra faktorer som inverkar på det maximala antalet barn vid en enhet är antalet toalettstolar och ventilationskapaciteten. Med beaktande av dessa faktorer fastställer hälsoinspektören det maximala antalet barn som småbarnspedagogikens verksamhet får ha i lokalerna.

Daghem	Sammanlagd yta	Antal barn i september 2019 (av vilka barn under 3	Yta/barn
--------	----------------	--	----------



		år)	
Grankotten	660 m2	43 (8)	14 m2
Kasaberget	1 450 m2	87 (26)	20 m2
Sv. gruppfamiljedaghemmet (i Kasaberget)	71 m2	8 (8)	9 m2
Grani språkbud	534 m2	57 (1)	10 m2
Pikku Akatemia	917 m2	65 (26)	13 m2
Metsämaja/Berga	309 m2	26 (15)	11 m2
Oasen		7 (0)	
Sansinpellon pk	1 564 m2	90 (26)	16 m2
Lyan/Grytet (service-sedel)	349 m2	36 (november 2018)	11 m2

3.4 Kostnader för småbarnspedagogik

De så kallade sextettstäderna har i en utredning konstaterat att privat småbarnspedagogik blir cirka 2 000–3 000 euro billigare för kommunen än kommunal småbarnspedagogik. (http://www.kuusikkokunnat.fi/SIRA_Files/downloads/KuusikkoPh2015_16062016.pdf). Jarkko Lahtinen, specialsakkunnig vid Kommunförbundet, gör bedömningen att privat småbarnspedagogik blir cirka 10–20 procent billigare för kommunen än kommunal småbarnspedagogik.

3.4.1 Kostnader för fastigheter

I Grankulla betalar resultatområdet småbarnspedagogik intern hyra för de fastigheter som resultatområdet använder. Nedan framställs de interna hyrorna för fastigheterna i förhållande till antalet barn (intern hyra delad med antalet barn) från 1.1.2017.

Daghem	Intern månadshyra	Antal barn	Intern hyra/barn/månad
Grankotten	4 200 €	43	98 €
Kasaberget	38 100 €	95	401 €
Metsämaja/Berga	3 800 €	26	146 €
Språkbudet/Pav.	8 700 €	57	152 €
Pikku Akatemia	11 400 €	65	175 €
Sansinpelto	39 000 €	90	433 €

De interna hyrorna bygger på de faktiska kostnaderna för byggnaderna. De kan delas upp i andelar för fastighetsskötsel och kapitalhyra. Låga hyreskostnader visar att kapitalhyran är låg, vilket å sin sida förberedar kommande investeringsbehov. Kapitalhyran är hög i de fastigheter där investeringar nyligen har gjorts, och den högsta kapitalhyran har de nyaste enheterna: Kasabergets daghem (2012) och Sansinpellon päiväkoti (2015).

3.4.2 Kostnader för kommunal småbarnspedagogik i Grankulla

Från 1.8.2018 är den kalkylerade kostnaden för småbarnspedagogik på heltid 1 074 euro/barn/månad och för småbarnspedagogik på deltid 644 euro/barn/månad för barn över 3 år i Grankulla. Beloppet inbegriper kostnader för fastigheter, program, speciallärartjänster, administration osv. Den kalkylerade kostnaden för barn under 3 år är 1 879 euro/barn/månad oberoende av tiden i småbarnspedagogik.



Kostnaderna har gått upp sedan 2017, då beloppen uppgick till 1 036/622 euro/barn över 3 år och 1 814 euro/barn under 3 år. Den största orsaken till ökningen är lönekostnaderna för personalen.

3.4.3 Kostnader för privat småbarnspedagogik

Kostnaderna för privat småbarnspedagogik består av stödet för privat vård, som utbetalas via FPA och som i sin helhet bekostas av staden. Kostnaderna för privat vård för ett barn under 3 år är 492,25–937,11 euro/barn/månad beroende på vårdform, och för ett barn över 3 år 322,25–757,11 euro/barn/månad. Därtill kommer syskontillägg, högst 145 euro/barn/månad, om familjen har flera barn.

3.4.4 Kostnader för servicesedlar

Kostnaderna för servicesedlar faller i sin helhet på staden. Servicesedelns baspris är 845 euro/månad och andelen av klientavgiften, varav staden bekostar den andel som kunden inte ska betala utifrån sina inkomster. För barn under 3 år betalas ett 1,75 gånger så högt baspris och för barn som behöver stöd kan olika koefficienter användas.

3.4.5 Småbarnspedagogik över kommungränsen

Familjer som flyttar över kommungränserna i huvudstadsregionen (Helsingfors, Esbo, Vanda och Grankulla) får med stöd av ett avtal mellan kommunerna behålla platsen för småbarnspedagogik i sin gamla hemkommun, om de så önskar, fram till slutet av den höst- eller vårtermin som följer efter flytten. Då ska de ansöka om en betalningsförbindelse i sin nya hemkommun. Familjerna kan också ansöka om en plats för småbarnspedagogik i en annan kommun, om de så vill. Ett krav för att få en plats är att hemkommunen har beviljat en betalningsförbindelse. De gemensamma tjänsterna omfattar inte privata daghem och köpta tjänster, inte heller skiftvård och förskoleundervisning. Privata daghem kan fritt ta emot barn över kommungränsen, men barnets hemkommun avgör vilket belopp och vilka betalningsprinciper som gäller för stödet för privat vård och andra stöd.

Enligt 23a § 2 mom. i förordningen om grundläggande utbildning kan en elev också ansöka om inträde till en annan förskoleundervisningsplats än den som hemkommunen anvisar. När sådana elever antas skall enhetliga antagningsgrunder tillämpas. I alla kommuner i huvudstadsregionen är kontinuiteten i småbarnspedagogiken den primära antagningsgrunden. Grankulla har fattat beslut om principerna för den sekundära antagningen (SUUS § 94, 10.12.2015) så att den andra grunden är ett syskon i den grundläggande utbildningens årskurs 1–8 och den tredje grunden är lottning. Barn som antagits i den sekundära antagningen ersätts inte för resor till och från förskoleundervisningen.

De gemensamma tjänsterna inom småbarnspedagogik i huvudstadsregionen ger flexibilitet i verksamheten. Grankulla har konstaterat att de flesta som bor på någon annan ort och anlitar småbarnspedagogiken i Grankulla önskar att barnet kan fortsätta i Grankulla fram till skolstarten, men att de som bor i Grankulla och anlitar tjänster på någon annan ort sällan är villiga att föra sina barn till småbarnspedagogiken på den andra orten längre än de behöver, exempelvis vid flyttning, i allmänhet fram till slutet av den löpande verksamhetsperioden.



4. Nya behov

Att bedöma förändringar i antalet barn på ett geografiskt litet område är i det närmaste omöjligt, och de senaste prognoser som staden har fått är väldigt varierande, vilket försvårar planeringen.

4.1 Befolkningsutveckling

- Enligt befolkningsprojektion 2018 kommer antalet invånare att öka och därmed behovet av platser inom småbarnspedagogiken att öka med 4–5 barn per år bland barn under 3 år från 2020 till 2024, varefter antalet barn under 3 år förväntas öka med 1–2 barn per år. Från 2018 till 2040 förväntas antalet barn under skolåldern öka från 613 till 630, dvs. med knappt 20.
- Enligt en tidigare befolkningsprojektion (2014) förväntas antalet barn öka kraftigare, cirka 7–8 platser per år för barn under 3 år. Antalet barn under skolåldern i Grankulla förväntas enligt den projektionen öka med 100 från 2014 till 2040, från 643 år 2016 till 742 år 2030. Detta skulle innebära en årlig tillväxt med 7 barn. Under de senaste åren (2013–2018) har antalet barn ökat med i genomsnitt 8. Av den framtida ökningen i antalet barn vore 90 barn under 3 år, vilket också motsvarar den genomsnittliga årliga tillväxten på 7 barn. Enligt båda befolkningsprognoserna förväntas platsbehovet för barn över 3 år förbli så gott som oförändrat.
- Stadens befolkningsmål är en tillväxt på i genomsnitt cirka 1 procent, vilket skulle innebära en ökning med 4–5 platser per år under perioden 2018–2040.

Om staden kunde öka andelen privat småbarnspedagogik enligt sina målsättningar och föra över efterfrågan på den privata sektorn, skulle ökningen i antalet platser inom den kommunala småbarnspedagogiken kunna bli måttlig. Tyvärr går dock andelen Grankullabarn i de privata daghemmen i staden ner för varje år. Medan omkring hälften av barnen i de privata enheterna i staden var från Grankulla 2015, var endast 9 barn på 36 platser, dvs. 25 procent, från Grankulla på hösten 2019. Därmed är det åtminstone inte realistiskt tänkt att de nuvarande privata aktörerna framöver skulle erbjuda Grankullabarn småbarnspedagogik. Staden känner dock inte heller till att Grankullabarn som sökt till privata daghem i staden skulle ha blivit utan plats. Det innebär antagligen att de nuvarande aktörernas verksamhet inte är tillräckligt lockande för Grankullafamiljer. Därmed kräver trycket på fler platser antingen nya privata aktörer med verksamhet som lockar Grankullafamiljer, fler alternativ med servicesedel-tjänster eller en större kapacitet inom den kommunala småbarnspedagogiken.

Ett behov av 4–5 fler platser varje år innebär ett behov av 40–50 fler platser fram till 2028. Om den språkliga fördelningen förblir den samma som idag, innebär det 24–30 fler finska platser och 16–20 fler svenska platser.

Stadens ambition är att med hjälp av utvecklingsbilden för markanvändning och boende, som behandlar perioden 2015–2040, påverka stadens utveckling med hänsyn till särdragen i Grankulla.

Målet är att bevara Grankullas livskraft och behärska tillväxt samt inverka positivt på stadens åldersstruktur och göra bostadsutbudet mångsidigare. Utvecklingsområden finns främst i sådana delar av staden som redan från förut är effektivast bebyggda: kring stationerna, längs med huvud- och matargator samt efter prövning och i ringa utsträckning på kanterna av eller inne i småhusområden. Målet har varit att utnyttja den redan utbyggda kommunaltekniken. I den fortsatta planeringen är det viktigt att man vid varje detaljplaneändring som inleds särskilt beaktar hur byggnationen placeras i miljön samt de natur- och kulturhistoriska värdena och rekreationsförbindelserna. I utvecklingsbilden utreds också hur invånarantalets kommande ökning inverkar på behovet av offentlig basservice. Ett syfte med utvecklingsbilden är att ge riktlinjer för hur service kan placeras med tanke på markanvändningen.



I Utvecklingsbilden för markanvändning 2015 konstateras att det behövs fler platser för småbarnspedagogik när antalet invånare i åldern för småbarnspedagogik ökar.

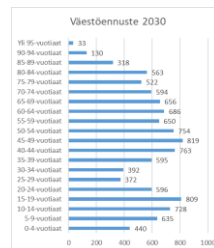
Då befolkningen i dagvårdsåldern ökar, behövs flera vårdplatser. Staden kan bemöta det ökade behovet genom att anställa mer personal i de nuvarande daghemmen och bygga ett nytt daghem i Björkgård. Eventuella lagändringar (lagen om att dela hemvårdsstödet mellan föräldrarna, lagen om obligatorisk förskoleundervisning och lagen om småbarnsfostran) medför ökat behov av vårdplatser; de här lagarnas inverkan kan uppskattas till ca 35 vårdplatser. Behovet av flera platser kan beaktas vid planeringen av Björkgårds daghem. När staden avstår från att använda de gamla små daghemmen för kommunal dagvård, bör man överväga att hyra ut dem till privata daghemsproducenter. På det sättet får familjerna också en möjlighet att välja en liten dagvårdsenhet med eventuella egna prioriteringar.

Genom beslutsfattande och riktlinjer kan staden påverka åldersstrukturen även genom annat än bygande. Att utveckla kvaliteten i småbarnspedagogiken lockar barnfamiljer till Grankulla. Mångsidig verksamhet, olika förstklassiga enheter och fortsatt öppen familjeverksamhet bidrar till att profilera Grankulla som en barnvänlig stad.

4.2 Framtida servicebehov inom småbarnspedagogik och förskoleundervisning

Vid årsskiftet 2018/2019 hade Grankulla 9 600 invånare. Av dessa var 59 procent finskspråkiga, 33 procent svenskspråkiga och 8 procent övriga. Under åren 2010–2018 har antalet invånare i Grankulla ökat med i genomsnitt 114 per år.

Befolkningsstruktur 29.3.2017 och prognos för 2030



Vid utveckling av daghemsnätverket är det motiverat att staden förbereder sig på ett behov av 30–60 fler platser under de närmaste tio åren. Om språkfördelningen i stadens småbarnsfostran förblir



oförändrad, innebär detta en ökning i behovet med högst 36 finska och 24 svenska dagvårdspplatser. Vi kan förvänta oss att behovet av finska platser ökar mer och behovet av svenska platser mindre i motsvarande mån. Behovet av finska platser måste uppfyllas med nya lokalitetslösningar.

1. föräldrarnas förväntningar

- För föräldrarna är det viktigt att syskon får plats i samma daghem.
- Att vikarierna är bekanta, starten en mjuklandning, förskoleundervisningen är i samma daghem där barnet varit tidigare och att en vårdplats kan garanteras är också viktigt för föräldrarna.
- Föräldrarna uppskattar att daghemmet är nära naturen, lättillgängligt med bil och på promenadavstånd från hemmet.
- En del av föräldrarna önskar sig små hemlika daghem.

2. barnets perspektiv

- Inom småbarnspedagogiken är det viktigaste att förutsättningarna för lek är så goda som möjligt, vilket ska beaktas när nya byggnader ritas.
- Utevistelsen är den trevligaste delen av dagen, så det är bra att satsa på gårdarna till daghemmen.
- Behovet av att differentiera lokaler och aktiviteter är betydande. Barnen behöver och vill ha olika rum för smågrupper för olika lekar och aktiviteter på daghemmen.
- Lokalerna styr verksamheten – daghem som inte har en gymnastiksal eller en plats för vattenlekar kräver mycket mer initiativförmåga och planmässigt arbete av personalen för att motion och vattenlekar ska bli av.

3. personalens förväntningar

- Personalen anser det vara viktigt att daghemmet är nära naturen, nära platser för motion och idrott samt nära hållplatser för kollektivtrafik.
- En del av personalen önskar sig små daghem.
- Frågor som gäller daghemmets säkerhet och ventilation, en mångsidig och stimulerande gårdsplan är viktiga enligt anställda.
- Personalen önskar sig en uppdelning av lokalerna för olika aktiviteter under dagen (t.ex. en ateljé, vattenlek och sandlek)
- Personalen anser att egna grovingångar för grupperna, tvättrum för regnkläder och egna klädhängare för barnen är viktiga.

Metsämajan päiväkoti och Oasen har avsatts för småbarnspedagogikens bruk endast för ett temporärt behov och båda kan behövas för annan verksamhet. Lokalerna, som är likadana sinsemellan, är inte planerade för att bli daghem och därmed inte idealiska för små barns behov. Även den öppna familjeverksamheten behöver nya lokaler som gärna får lämpa sig för mångsidigare bruk än idag. Grankotten närmar sig slutet på sin livslängd och verksamheten upphör sannolikt snart efter att den svenska förskoleundervisningen flyttat till lokaler i anslutning till skolan.

4.3 Anordnandet av förskoleundervisning

För den svenska förskoleundervisningens del finns ett gällande beslut om att flytta undervisningen till Granhultsskolans lokaler. Förflyttningen väntas ske hösten 2021 eller 2022. Motiveringarna till att samla förskoleundervisningen har varit enhetligare kvalitet, smidigare samarbete mellan förskolan och skolan samt elevvården, och senare möjlighet till flexibel skolstart. För att varje barn ska få en sammanhängande lärtig har det ansetts vara viktigt att förskoleundervisningen samlas just i skolans lokaler, inte i ett eventuellt separat daghem eller någon annan lokal. I namn av barnets intresse har det



också ansetts vara viktigt att förskoleundervisningen anordnas som småbarnspedagogisk verksamhet inom AKTAs arbetstidssystem, vilket gör att barnet har samma personal under hela dagen i småbarnspedagogik och förskoleundervisning. Barnens eventuella rätt till skiftvård har inte realiserats inom den svenska småbarnspedagogiken.

Att ordna finsk förskoleundervisning i en lågstadieskola är i ljuset av dagens vetenskap inte möjligt utan kännbara investeringar under de närmaste åren. Mäntymäen koulus lokaler är helt och hållet i den grundläggande utbildningens bruk och även i denna skola ökar antalet barn.

5. Målbild

Eftersom ett tillräckligt antal platser inom småbarnspedagogiken redan länge har varit hotat finns det skäl att senast nu fatta beslut i brådskande ordning för att kunna svara mot behovet och ökningen i behovet av platser inom småbarnspedagogiken samtidigt som man funderar på mer långsiktiga lösningar. I november 2019 såg det ut som att staden redan på våren 2020 skulle vara i en situation där alla som sökt plats för småbarnspedagogik inte skulle kunna anvisas en plats. Så skulle det också ha gått, om inte coronasituationen hade lett till att en del föräldrar beslutade vårda sina barn hemma resten av perioden, dvs. fram till sommaren 2020. De platser som frigjordes på detta sätt kunde ges till andra behövande barn. Framöver vore det bra att förutse situationen, avsätta medel och planera eventuella ombyggnadsarbeten och få del av övriga lösningar i god tid så att familjerna redan när de ansöker om plats i småbarnspedagogiken kan utforma en välfungerande vardag och förbereda sig på eventuella förändringar.

5.1 Kostnadseffektiviteten

Under 2016 stod bildningssektorn för 60 procent och under 2017 och 2018 för 50 procent av stadens hela budget. Därmed vilar ett stort ansvar för balansen i stadens ekonomi på bildningssektorns axlar. Sektorn har lyckats effektivisera verksamheten, vilket framgår av figuren nedan, även om löneuppgörelserna under 2018 och 2019 åter har höjt kostnaderna per barn. Framöver är en större produktivitet och effektivitet samt hållbar ekonomi fortsatt viktiga ledstjärnor i all verksamhet.

Kommunfaktureringspriser 2011– 2017

	2011	2012	2013	2014	2015	2016	2017	2018
heldagsvård, barn under 3 år	1 858	1 986	1 973	1 966	2 117	1 895	1 814	
heldagsvård, barn över 3 år	1 062	1 135	1 130	1 124	1 210	1 083	1 036	
deldagsvård, barn under 3 år	1 858	1 986	1 973	1 966	2 117	1 895	1 554	
deldagsvård, barn över 3 år	573	613	610	607	653	585	622	
Barn i behov av särskilt stöd			2 260			2 166	2 073	
gruppfamiljedagvård, heldag	700	2 576	1 199	1 615	1 230	883	1 851	
gruppfamiljedagvård, deldag	378	1 473	648	872	664	477	925	
skiftvård, barn över 3 år				2 652	2 693	2 649	3 109	
skiftvård, barn under 3 år				2 652	2 693	2 649	5 441	

Personalresurserna kan användas effektivare i stora än i små enheter. Större enheter behöver en mindre andel assisterande personal. Effektiv fastighetsanvändning bör ges sådan vikt att antalet lediga platser i daghemmen och grupperna minimeras, eftersom fastigheterna står för en stor del av kostnaderna för småbarnspedagogiken. En investering i ett nytt kommunalt daghem kan dock inte längre skjutas upp av ovan nämnda skäl.



När servicenätverket för småbarnspedagogiken planeras ska bedömningar av inverkan på barnen, instruktioner om daghemsbyggande och bland annat bestämmelser om brandsäkerhet beaktas. Staden ska även vara lyhörd för önskemål från barnen, deras föräldrar och personalen, och ambitionen ska vara att möjliggöra dem.

Staden har utmaningar som ska beaktas i samband med planeringen av servicenätverket för småbarnspedagogik. Fastigheterna ska motsvara den förväntade ökningen i antalet barn, vilken i ljuset av de motstridiga befolkningsprognoserna är mycket oklar till storleken. De lösningar som man går in för ska vara ekonomiskt hållbara och framför allt säkra en högkvalitativ småbarnspedagogik, där fokus ligger på barnet och en tydlig, individuell och trygg lärtig. På grund av de stora fordonsflöden som daghemmen förorsakar vore det ändamålsenligt att förlägga dem vid huvudgator, vilket inte skulle leda in trafiken på bostadsgator.

Eftersom ett tillräckligt antal platser är hotat redan under den begynnande verksamhetsperioden måste staden fatta beslut om att skapa fler platser redan på kort sikt. Behovet på kort sikt är omkring 16 platser för barn under 3 år. På kort sikt kan staden skapa fler platser enligt följande:

1. Avsluta hyresavtalet med det privata daghemmet Ankkalampi och inrätta en kommunal dagvårdsgrupp i den lediga lokalen. Hyresavtalet har tre månaders uppsägningstid, vilket innebär att uppsägningen bör göras före slutet av november. De fem–sex Grankullabarn som är på daghemmet kan erbjudas möjlighet att fortsätta i samma lokal. Esbo, där omkring 19 av barnen bor, bör varskos om det kommande platsbehovet inom småbarnspedagogiken. Lösningen skulle ge 12 platser för barn under 3 år. Enligt planerna för stadshusområdet kommer byggnaden uppskattningsvis att avlägsnas 2023–2025.
2. Gå in för en paviljonglösning på någon tillgänglig tomt, såsom Stationsvägen 17 eller Sportvägen 17. Det är osäkert om lösningen kan genomföras med så snävt tidsschema. Om det lyckas, skulle lösningen ge ett tillräckligt antal eller rentav upp till cirka 24 platser för barn under 3 år. Även områden som Norra Heikelvägen 12, där gårdsplanen vore ytterst lämplig för småbarnspedagogik, och planerna vid Smedsvägen och Magistersvägen har undersökts, men de behövs för annan markanvändning.

På längre sikt finns det skäl att förbereda sig på ett behov av 60 fler finska platser fram till 2028. Om staden samtidigt avstår från Metsämajan päiväkoti blir behovet större, cirka 100 platser. Staden äger en fastighet på Klappträskvägen 1, där servicehuset Villa Anemone tidigare hade verksamhet. Villa Anemone var ett vårdhem med 20 platser för personer med minnessjukdomar. Enheten erbjöd både lång- och korttidsvård inom äldreomsorgen. Verksamheten upphörde 2018 (?), varefter fastigheten har varit uthyrd till Rädda Barnen rf och inrymt specialbarnhemmet Kaisla. Det har 7 platser, där barn på 7–18 år med neuropsykiatriska och psykiatriska symtom har fått vård. Hyresavtalet går ut i slutet av 2021, varefter nödvändig ombyggnad för småbarnspedagogiken kunde genomföras i lokalen och en enhet för småbarnspedagogik skulle kunna inleda verksamheten uppskattningsvis under 2022. Enheten skulle kunna bli verklighet snabbare än övriga långsiktiga lösningar och den kunde särskilt gagna de norra delarna av Grankulla, som har ett stort antal barnfamiljer.

5.2 Inverkan på personalen

Större enheter för småbarnspedagogik kan avsätta personalresurser effektivare än små. De behöver en mindre andel assisterande personal, exempelvis kostservicearbetare och daghemsbiträden.



5.3 Inverkan på nyttjandegraden

Ett daghem i en fastighet som har ritats eller byggts om för att bli daghem kan erbjuda mångsidig verksamhet. Flexibla lokalitetslösningar som möjliggör mångsidig verksamhet kan utnyttjas mer effektivt, även sett till nyttjandegraden, än exempelvis lokalerna i Berga och Oasen, där ett effektivt utnyttjande är svårt på grund av den lilla storleken och exempelvis det lilla antalet toaletter som är lämpliga för små barn. Gymnastik- och ateljérum, rum för vattenlekar och olika övriga smågruppsrum gör det möjligt att del upp en barngrupp i smågrupper under dagen. I nya daghem installeras förbindelser för datakommunikation och elektronisk uppföljning av arbets- och vårdtider, vilket underlättar arbetet för personalen.

5.4 Tidsschema för genomförande

För att bygga om Villa Anemone till en lämplig lokal för småbarnspedagogik så att verksamheten kunde starta så snart som möjligt finns det skäl att börja planera ombyggnaden av konstruktioner och funktioner utan dröjsmål. Installationstekniken borde fungera med de ändringar som ovan anförts och därtill borde husets värme- och ljudisolering samt tekniska ombyggnad (el, vatten och rör) beaktas.

5.5 Hur läget lämpar sig för syftet

Villa Anemone ligger vid stadens gräns, vilket inte är idealiskt för alla invånare, men läget är lugnt och naturnära och har goda trafikförbindelser. Det är möjligt att ordna tillräckligt med parkeringsplatser. Den norra delen av Grankulla, trakten kring Båtlänningsvägen, har ett stort antal barnfamiljer. Hösten 2020 bor det 18 barn som går i kommunal småbarnspedagogik på Båtlänningsvägen, Båtlänningsgränd, Klappträskvägen och Gamla vägskälet. För dessa familjer ligger Villa Anemone närmare än något annat kommunalt daghem. Många föräldrar har en väg till arbetet som också går nära Villa Anemone, till exempel i riktning mot Jorvs sjukhus eller ring 3.

På grund av sitt läge kunde lokalen vara idealisk för skiftvård, vilket utreds närmare senare.

6. Utredning av alternativa tillvägagångssätt

Tre alternativ

- 1) Starta planeringen av ett helt nytt daghem, exempelvis som paviljonglösning på någon tillgänglig tomt, till exempel på Stationsvägen 17.
- 2) Ordna småbarnspedagogik som köpta tjänster, till exempel av privata daghem i Esbo. Denna lösning tilltalar sannolikt inte familjerna och det är osäkert om enheterna i Esbo kan erbjuda platser. Om det lyckas, skulle lösningen ge cirka 8 platser för barn under 3 år.
- 3) Inrätta finska grupper i de lokaler som frigörs om den svenska förskoleundervisningen flyttar till lokaler i anslutning till skolan och antalet platser som blir lediga i de svenska daghemmen motsvarar det antal barn som flyttar från daghemmen till skolan. Detta går inte att genomföra under det löpande eller följande verksamhetsåret, varför lösningen inte kan avhjälpa situationen omedelbart.



6.1 Alternativa modeller för egen verksamhet

Alla lokaler har redan tagits i fullt bruk, och även nödlösningar (Oasen) har redan tillgripits. Staden har inte längre lokaler där verksamheten kunde expandera.

6.2 Utläggning av verksamhet

Arbetet med att godkänna servicesedelsenheter fortgår ännu, men familjerna har rätt att välja kommunal småbarnspedagogik, om de så önskar. Verksamheten kan således inte läggas ut gränslöst. Eftersom Grankulla inte har privat småbarnspedagogik i nämnvärd grad och inte heller finska servicesedelsenheter, vill familjerna ha just det kommunala alternativet för sina barn.

7. Preliminära utredningar av kostnader

Lokalerna har varit i bruk dygnet runt sedan 2003 och under de närmaste åren borde installationstekniken bytas ut och en lätt renovering genomföras i fastigheten. Exempelvis köket, ytmaterialen på golven och all armatur har nått slutet av sin livslängd. Beroende på den framtida användningen uppgår kostnaderna för det eftersatta underhållet till cirka 100 000–300 000 euro.

Att ändra användningssyftet till daghem skulle passa mycket väl in i denna fas av fastighetens livslängd, eftersom en renovering ändå vore aktuell.

För ändringen av användningssyftet läggs två alternativ fram:

Alternativ 1 är så kallad miniminivå:

- Bostädernas lättväggar rivs, men toaletterna bevaras. Nya mellanväggar byggs på toalettutrymmenas villkor. Detta begränsar nya planlösningar, men är genomförbart.
- Köket renoveras
- Innergården renoveras och utrustas för daghemsbruk
- Hägnaderna på innergården byts ut
- Ytmaterialen och installationstekniken byts ut till nödvändiga delar

Alternativ 2 är i övrigt likadant som alternativ 1, men toaletterna rivs.

- Planlösningarna kan ritas friare
- Toaletterna kan ritas friare på lämpliga ställen och så att de lämpar sig för ett daghem.
- Avlopp, vattenledningar, golvvärme och ventilation byts ut på grund av ombyggnaden av toaletterna

Fastigheten har en outnyttjad källare, som saknar ordentlig passage. Staden har länge haft ett akut behov av lagerlokaler och enligt förslaget ska källarlokalerna byggas om till lager vid renoveringen.

Investeringskostnader

Alternativ 1	Begränsad totalrenovering, där toaletterna bevaras	0,6–0,7 mn euro (utan moms)
Alternativ 2	Totalrenovering, där också toaletterna byggs om	0,9–1,0 mn euro (utan moms)

Kostnadskalkylerna inkluderar inte köksutrustning och lösöre, som användaren bör anskaffa separat.



Valmöjlighet (källarlokalen byggs om till gemensam lagerlokal) 50 000–100 000 euro (utan moms)

Som jämförelse kan vi konstatera att priset för ett nytt daghem i motsvarande storlek uppgår till 4,5–5,5 miljoner euro (utan moms) enligt prisnivån 2020. Priset inkluderar inte rivnings- och tomtkostnader.

Den uppgivna prognosticerade kostnaden för de olika alternativen är en grov uppskattning, som bygger på uppskattade kvadratmeterpriser. Projektets prognosticerade kostnader preciseras i projekteringsfasen, då projektets omfattning och målnivå för kvaliteten har fastställts.

Inverkan på driftsekonomin

Om lokalitetslösningarna på Villa Anemone gör det möjligt för småbarnspedagogiken att avstå från Berga och Oasen, blir allokeringen av personalresurser effektivare. I det läget kan man avstå från en kostserviceansvarig och ett daghemsbidrag i förhållande till antalet barn.

8. Jämförelse av alternativen och slutsats

Om förslaget om att bygga om Villa Anemone till en enhet för småbarnspedagogik godkänns, kan Grankulla erbjuda invånarna platser inom småbarnspedagogik enligt vad lagen kräver. Lokalen kunde vara lämplig även för skiftvård, vilket utreds närmare senare. Med hänvisning till inverkan på driftsekonomin skulle projektet effektivera verksamheten, om staden samtidigt kunde avstå från lokaler som var avsedda att vara tillfälliga. Därutöver erbjuder den nya enheten för småbarnspedagogik en geografiskt mer täckande service, även om en del av familjerna betraktar de tillfälliga enheternas centrala läge som idealiskt.

Slutledningen blir att ombyggnadsarbetet i Villa Anemone borde genomföras för att göra det möjligt att använda fastigheten för småbarnspedagogik. Detta kräver en sanering av installationstekniken som gör det möjligt att ändra rumsindelningen och olika funktioner. Särskild uppmärksamhet bör fästas vid exempelvis toaletterna och ventilationen.