

RAKENNUSHISTORIASELVITYS
GRANKULLA SAMSKOLA
SAATSI ARKKITEHDIT
23.2.2018



Rakennushistoriaselvitys Grankulla samskola

Tilaja: Kauniaisten kaupunki Tilakeskus

Tekijä: Saatsi Arkkitehdit Oy

Emilia Saatsi, Pekka Saatsi, Emilia Pohjanpalo, Riina Sirén

Valmistunut: 23.2.2018

Kansikuva: Grankulla samskola 1910-luvun lopulla. Kuva Kauniaisten koulumuseo.

Kuvat: Saatsi Arkkitehdit Oy, ellei toisin mainittu

RAKENNUSHISTORIASELVITYS GRANKULLA SAMSKOLA

SISÄLTÖ

PERUSTIEDOT 4

JOHDANTO 6

TAUSTA 7

RAKENNUSVAIHEET 9

ENSIMMÄINEN VAIHE 1909 9

ENSIMMÄISET LAAJENNUKSET 1910 JA 1912 14

KOLMAS VAIHE 1947-1954 20

NELJÄS VAIHE 1977-1980 25

MYÖHEMMÄT MUUTOKSET 28

AJOITUSKAAVIOT 29

NYKYTILAN INVENTOINTI 37

ULKOASU 37

TILAJÄRJESTYS 39

SISÄTILAT 39

RAKENNUSOSAT 43

JOHTOPÄÄTÖKSET 47

YHTEENVETO JA ERITYISPIIRTEET 47

HUOMIOTA KORJAUSUUNNITTELUUN 48

LÄHTEET 50



| Koulurakennus vuonna 1955. Kuva Kauniaisten kaupunki

PERUSTIEDOT

KIINTEISTÖTIEDOT

Grankulla Samskolan / Nuorisotalo (Ungdomsgård)

Läntinen koulupolku 1-3, 02700 Kauniainen

Kiinteistön omistaja: Kauniaisten kaupunki

Kaupunginosa 4, Kortteli n:o 47

Kiinteistötunnus 235-4-47-6

Rakennustunnus 235-4-47-6-2

Pysyvä rakennustunnus 1015897634

Käyttötarkoitus 331 Seurain-, nuoriso- yms. talot

Asemakaava: 235-Ak 158, vahvistettu 21.1.2000

YL Julkisten lähipalveluiden korttelialue

Rakennus on varustettu sr-merkinnällä:

Suojeltava rakennus. Rakennuslain 135 §:n 1 momentin nojalla määrätään, että rakennusta ei saa purkaa eikä siinä saa suorittaa sellaisia korjaus- ja muutostöitä, jotka turmelevat julkisivujen ja vesikattojen rakennustaiteellisia tai historiallisia arvoja.

Tontin ala kiinteistörekisterissä 26532 m²

Rakennuksen kerrosala 1138m²

Rakennuksen mitat noin 34m x 20m

Asuinhuoneistoja -

RAKENNUSTIEDOT

Rakennuttaja Grankulla Samskola

Suunnittelija arkkitehti Waldemar Aspelin

Suunnittelu 1908 joulukuu-1909 maaliskuu

Rakentaminen huhtikuu-elokuu 1909

Käyttöönotto 1909

KORJAUS- JA MUUTOSTYÖT¹

1910 Kahden luokkahuoneen järjestäminen ullakolle, katon ikkunalyhtyjen suurennus.

1912 Laajennus, arkkitehti Alarik Tawaststjerna.

1910-1915 Rakennuksen sähköistys. Kauniaisten sähkölaitos aloitti toimintansa vuonna 1910 ja vuodelle 1915 ajoitetuissa valokuvissa on jo sähkövalo.

1947 Laajennus, poikien wc-tilat rakennuksen länsipuolelle.

1949 Laajennus, H.A. Ekholm. Juhlasalin sekä ala- ja yläaulojen laajennus.

1954 Laajennus P. G.Gyldén. Pukuhuonetilat ja suihku juhlasalin länsipuolelle.

1976 Koksilämmityksestä öljylämmitykseen siirtyminen.

1977-1980 Peruskorjaus ja muutostyöt arkkitehtitoimisto Björkvall-Kunnas

1993-1994 Vanhan osan toisen kerroksen luokkahuoneen muutos bänditilaksi, ikkunamuutos.

2003-2004 Kahvilan uusiminen

2010-2012 Juhlasalin lattiarakenteen uusiminen

Lisäksi vesivahinkojen aiheuttamien vaurioiden korjauksia 1990- ja 2000-luvuilla.

1 Tässä esitetyt tiedot perustuvat saatavilla olleisiin piirustusaineistoihin ja valokuviin, koulun historiikkeihin sekä aiempien selvitysten tietoihin.



2 Vastavalmistuneesta koulusta 13.11.1909 Veckans Krönika -sanomalehdessä julkaistu valokuva.

RAKENNETYYPIIT JA TALOTEKNIikka

| | |
|---------------------|---|
| Kerrosluku | II |
| Rakennustapa | Paikalla rakennettu |
| Perustukset | Muurattu tiili ja luonnonkiviladelmä, paikalla valettu betoni |
| Alapohjarakenteet | Maanvaraisia betonirakenteisia, altatuulettuvia puurakenteisia |
| Ulkoseinärakenteet | Kellarin ulkoseinät tiiltä, ylemmissä kerroksissa veistetty pystyhirsi ja lamasalvottu hirsi. Uudemmassa laajennusosassa edelleen pystyhirsirakenteisia sekä rankorakenteisia ulkoseiniä. |
| Julkisivupinta | Vaakapanelointi |
| Väliseinärakenteet | Veistetty pystyhirsi, myös rankorakenteisia kantavia seiniä |
| Väliopohjarakenteet | Puurakenteisia, luonnonaine-eriste |
| Yläpohjarakenteet | Puurakenteisia, alkuperäisen luonnonaine-eristeen päällä mineraalivillaeriste |
| Kattomuoto | Auma-, satula- ja taitekattoja |
| Vesikate | Saumattu peltikate |
| Lämmöntuotto | Kaukolämpö. Vuonna 1976 siirtyminen koksista öljylämmitykseen. Keskuslämmitys todennäköisesti alkuperäinen lämmitysmuoto. |
| Lämmönjako | Vesikiertoiset radiaattorit |
| Lämmin käyttövesi | On |
| Tulisijat | Ei |
| Ilmanvaihto | Koneellinen |
| Kunnallistekniikka | Käyttövesiliittymä |

SELVITYKSET:

1981, 1983. Inventointi. Kauniainen. Rakennuskulttuurin luettelo. Härö, Erkki; Härö, Eevaliisa; Palmgren, Clara. Kohde 23 Grankulla samskola.

2001 Grankulla, Masu II. Kuvaus n. 160:stä säilyttämisen arvoista kohteesta Kauniaisissa. Palmgren, Clara. Kohde 17. Ungdomsgården, f.d. Grankulla samskola, arvotus "Mycket värdefull".

2003 Inventointi. Rakennus- ja kulttuurihistoriallisesti arvokkaita rakennuksia - Byggnads- och kulturhistoriskt värdefulla byggnader. Palmgren, Clara, Kauniaisten kaupungin maankäyttöyksikön inventointi. Kohde 14.

2005 Kauniaisten rakennusinventointi

2008 Nuorisotalon kuntoarvio, Tuomi yhtiöt Oy

2017 Haitta-ainetutkimus, AHA asiantuntija Esko Lindblad, Suomen Sisäilmakeskus Oy.

2017 Rakennetekniset kuntotutkimukset, Suomen Sisäilmakeskus Oy.

JOHDANTO

KOHDE

Grankulla samskola, sittemmin nuorisotalo, on Kauniaisten ensimmäinen koulurakennus. Se sijaitsee samalla tontilla Kauniaisten ruotsinkielisen koulukeskuksen kanssa. Vieressä ovat yläasteen (Hagelstamska skolan) ja ruotsinkielisen lukion (Gymnasiet Grankulla samskola) rakennukset. Koulutontti sijaitsee Kauniaisten keskustan läheisyydessä, näkyvällä paikalla Asematien pohjoispuolen mäenrinteessä, osoitteessa Läntinen koulupolku 1. Yleiskaavassa alue on merkitty kulttuuriympäristökohdeksi.

Tutkimuksen kohde on valmistunut vuonna 1909 ja sitä on laajennettu vuosina 1912, 1949 ja 1954. Koulutalo on kaksikerroksinen, se on rakennettu pääosin pystyhirrestä, kellarikerros on tiilirakenteinen. Rakennus on perustettu luonnonkivijalalle, ja alapohja on osittain puurakenteinen ryömintätalalla ja osittain maavarainen betonialapohja. Vesikatteena on saumattu teräspelti.

Vuonna 1907 perustettu yksityinen Grankulla samskola oli rakennuksen ensimmäinen ja pitkäaikaisin käyttäjä. Piirustukset omaa koulutaloa varten tilattiin vuoden 1908 lopussa arkkitehti Waldemar Aspelinilta ja tontin lahjoitti AB Grankulla. Syyslukukaudella vuonna 1909 opetus voitiin siirtää vuokratiloista uuteen koulurakennukseen. Grankulla samskola toimi useammassa vaiheessa laajennetussa rakennuksessa vuoteen 1972 saakka, jolloin samalle tontille valmistui uusi, moderni koulurakennus. Tämän jälkeen koulun tilalle tuli nuorisotalo. Peruskorjaus suunniteltiin ja toteutettiin vuosina 1977-1980.

TYÖN LÄHTÖKOHDAT

Tämä suppea rakennushistoriaselvitys on toteutettu Kauniaisten kaupungin Tilakeskuksen toimeksiannosta. Sisäilmaongelmista johtuen tällä hetkellä tyhjillään oleva Grankulla samskola kaipaa uutta kattavaa peruskorjausta, jonka hankesuunnittelun selvitystyövaiheeseen tämä rakennushistoriaselvitys liittyy. Ohjausryhmässä ovat olleet mukana Kauniaisten kaupungin Tilakeskuksen projekti-insinööri Timo Matomaa ja Helsingin kaupungin museon arkkitehti Mikko Lindqvist. Rakennushistoriaselvityksen näkökulmana on olla neutraali rakennus- ja kulttuurihistoriallisia piirteitä ja arvoja osoittava selvitys, joka ei ota kantaa rakenteiden kuntoon. Rakennushistoriaselvitys esittää konkreettisia rakennusosia ja tilaratkaisuja, jotka ilmentävät rakennuksen arkkitehtonista arvoa. Suomen Sisäilmakeskus Oy on laatinut kohteesta rakenneteknisen kuntotutkimuksen vuonna 2017 ja hirsistä on tehty kuntokartoitus samanaikaisesti tämän rhs:n kanssa niin ikään Saatsi Arkkitehtien toimesta.

Suppea rakennushistoriaselvitys on rajattu yksinomaan kyseessä olevan rakennuksen tarkasteluun ja koulun vaiheita ja toimintaa on käsitelty vain niiltä osin, kuin ne rakennushankkeisiin liittyvät. Samoin kaikki muut koulun toimintaan liittyneet rakennukset, niin samalla tontilla kuin ympäristössä sijaitsevat, on jätetty maininnan tasolle tai kokonaan selvityksen ulkopuolelle.

Selvityksen tärkeitä lähteitä ovat olleet Kauniaisten koulumuseon aineistot, kuten koulun historiikit ja vanhat valokuvat. Näiden lisäksi on lähteinä käytetty paikallishisto-

riallista kirjallisuutta sekä koulurakentamista yleisemmin käsitteleviä teoksia. Nykytilan inventoinnin pohjana on tammikuussa 2018 tehty kenttäkäynti, jonka havaintoja on täydennetty arkistotiedoilla. Käynnin yhteydessä rakennuksen arkistihuoneesta löytyneet piirustukset ja peruskorjauksen rakennusselostus ovat olleet iso apu eri rakennusvaiheiden ja muutosten hahmottamisessa. Löydetyt piirustukset ovat yhtä ensimmäisen rakennusvaiheen leikkauspiirustusta lukuun ottamatta vasta vuoden 1949 laajennuksesta eteenpäin. Rakennusvaiheiden ajoituksessa on tästä johtuen turvauduttu myös valokuviin.

Johtopäätöksissä on käyty läpi rakennuksen erityispiirteet. Lopuksi esitämme huomioita korjaussuunnitteluun.

Porvoossa 28.2.2018



Emilia Saatsi

arkkitehti SAFA maisema-arkkitehti



Pekka Saatsi

arkkitehti SAFA

TAUSTA

GRANKULLA SAMSKOLA

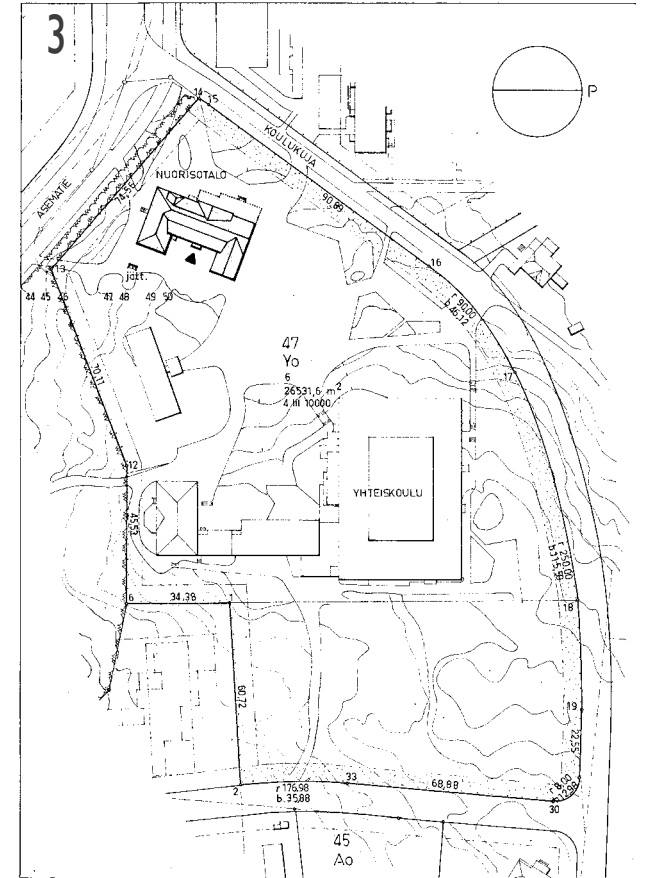
Yksityinen Grankulla samskola perustettiin vuonna 1907 vain vuotta sen jälkeen, kuin Kauniaisten huvilakaupungin rakentumisen taustalla ollut Aktiebolag Grankulla oli perustettu. Koulu aloitti toimintansa aluksi vuokratiloissa. Omaa koulutaloa varten perustettiin osakeyhtiö ja piirustukset tilattiin vuoden 1908 lopussa arkkitehti Waldemar Aspelinilta. Koulu aloitti toimintansa uudessa rakennuksessa syksyllä 1909.¹ Koulurakennuksen tontin lahjoitti AB Grankulla, joka osallistui myös rakennuttamiskuluihin.

Koulun oppilasmäärä kasvoi nopeasti, ensin varustettiin kaksi lisäluokkaa ullakolle vuonna 1910 ja vuonna 1912 rakennusta laajennettiin yli kaksinkertaiseksi arkkitehti Alarik Tavaststjernan suunnitelmien mukaan.² Tavaststjerna oli suunnitellut myös vuotta aiemmin valmistuneen oppilaskoti Granhultin ja toimi koulun veiston opettajana sekä johtokunnan jäsenenä.³ Laajennuksen valmistuttua oli koululla käytössä 11 luokkahuonetta ja lisäksi liikunta- ja juhlasali. Yksi huoneista tarvittiin opettajainhuoneeksi ja toinen valmistavalle luokalle. Koulu laajentui vuonna 1915 yhdeksänvuotiseksi, joten kaikki loput luokkahuoneet tarvittiin eri luokille - sen sijaan veistososalille, käsitöille tai piirustukselle ei löytynyt tiloja. Jo vuonna 1913 koulun johtokunta keskusteli uudesta laajennuksesta. Eliel Saarinen, jonka lapset olivat koulun

oppilaita, laati laajennussuunnitelmat. Rahaa ei kuitenkaan löytynyt riittävästi ja laajennus jäi toteuttamatta.⁴

Koulun toimintaa jouduttiin jakamaan muihin rakennuksiin: veistosali järjestettiin ensin oppilaskoti Bergaan ja vuodesta 1919 alkaen koulu sai käyttöönsä neljä luokkahuonetta Villa Odenwaldista, jonka vintille saatiin myös tilat veistosalille. Vasta 1940-luvun lopulla päästiin laajentamaan varsinaista koulurakennusta, ensin vuonna 1947 tehtiin lännen puolelle pieni lisäosa poikien wc-tiloille ja vuonna 1949 laajennettiin liikunta- ja juhlasalia ja sisäänkäyntiä sekä yläaulaa Eklundin piirustusten mukaan. Viimeinen laajennus oli koulun länsipuolelle vuonna 1954 toteutettu matala lisäosa, jossa olivat poikien pukuhuoneet ja suihku sekä polttoainevarasto. Tämä laajennus samoin kuin vuoden 1947 wc-tilat purettiin peruskorjauksen yhteydessä.

Vanha koulutalo jäi tyhjilleen, kun koulun käytössä vuodesta 1919 olleen Villa Odenwaldin viereen valmistui uusi, moderni koulurakennus vuonna 1972. Nuorisotalo aloitti toimintansa vanhassa koulutalossa epävarmassa tilanteessa rakennuksen ollessa purku-uhan alla.⁵ Rakennuksen kunto todettiin kuitenkin hyväksi ja peruskorjaus suunniteltiin ja toteutettiin vuosina 1977-1980. Rakennus on nykytilassaan pitkälti tämän peruskorjauksen jäljiltä. Ala-aulan kahvilatilassa on tehty muutoksia myös 2000-luvun alussa, juhlasalin lattiarakenteet on uusittu 2012-2013 ja yksittäisiä tiloja ja pintoja on uusittu vesivahinkojen takia.



3 Asemapiirros vuodelta 1978. Vuosien 1947 ja 1954 nyt jo puretut laajennusosat purkua merkitsevällä pisteiviivalla esitettyinä rakennuksen länsipuolella. TKA

1 Grankulla Samskola 1907-1957, 14-20.

2 Hällström, af, 2006.

3 Grankulla Samskola 1907-1917, 20-21.

4 Grankulla Samskola 1907-1957, 31-32.

5 Hällström, af, 2006, 98.

GRANKULLA SAMSKOLA KOULURAKENNUKSENA

Grankulla Samskolan alkutaivalta on luontevaa verrata maalaiskoulujen kehitykseen, koska Kauniainen oli 1900-luvun alussa vielä maaseutua. Maalaiskoulut olivat oman aikansa monitoimitaloja, joissa opettajat järjestivät muun muassa nuorisoseura- ja partiotoimintaa sekä vetivät taide- ja raittiuskerhoja. Kauniaisten entisen kulttuurisihteerin, FM Clara Palmgrenin mukaan Grankulla Samskolasta muodostui alusta alkaen huvilayhteisön merkittävä kokoontumispaikka. 1900-luvun alun koulujen yhteydessä oli yleensä opettajan asunto, ulkorakennuksia ja puutarha.¹

1900-luvun alkupuolella arkkitehtipiireissä lisääntyi arvostelu 1892 julkaistuja kansakoulujen mallipiirustuksia kohtaan. Uuden näkemyksen mukaan oli päästävää eroon uusrenessanssin jäykästä tilakäsittelystä. Rakennukset tuli suunnitella yksilöllisemmin ja sijoittaa kaupunkirakenteeseen vapaammin. Vuonna 1910 julkaistiinkin Yleisten Rakennusten Ylihallituksen arkkitehti Yrjö Sadeniemen piirtämät uudet mallit, joissa tilat oli sommiteltu vapaammin. Julkisivuissa oli selkeälinjaisia jugendkoristeita, jotka arkkitehti oli keskittänyt ikkunoiden ja ovien ympärille. Sadeniemen malleista tuli suosittuja, ja niitä käytettiin 1920-luvulle asti.²

Kaupunkikoulut rakennettiin yleensä tyyppiirrustuksista poikkeavin, itsenäisin suunnitelmin. Arkkitehtuurin uudet ideat pystyttiin näissä ottamaan ripeästi käyttöön. Gran-

1 MFA. Koulurakentaminen: 1900-luku; Palmgren 2017.

2 MFA. Koulurakentaminen: 1900-luku; Makkonen 2004, 24–25.

kulla Samskola liittyy tähän ilmiöön erillisten suunnitelmien vuoksi. 1900-luvun alussa ulkoasussa alettiin suosia epäsymmetriaa ja sileitä julkisivupintoja, ja ikkunoissa leikiteltiin monimuotoisuudella. Sisätiloissa suosittiin maalattuja panelointeja seinissä ja sisäkatoissa, ja höylättyjä ponttilaudoituksia lattioissa. Ikkunat ja huonetilat olivat korkeita valon ja hengitysilman riittävyden varmistamiseksi. Rakennuksista muodostui kokonaistaideteoksia, koska arkkitehdit suunnittelivat myös koulujen sisätilat huonekaluineen.³

Epäsymmetriaa korostava jugendkausi ei kestänyt pitkään, sillä jo ennen vuotta 1910 siirryttiin arkkitehtuurissa eleettömämpään ilmaisuun. Keskeissymmetria ja suorat ikkunarivit palasivat julkisivuihin. 1910-luvulla vaikutteita omaksuttiin historiallisista tyyleistä, lähinnä ruotsalaisesta linna- ja kartanoarkkitehtuurista. Tämä suuntaus liittyi Suomen itsenäistymiseen Venäjältä ja läntisen vaikutuksen tietoiseen vahvistamiseen.⁴

Sotien jälkeen evakkolapset kasvattivat koulujen oppilasmääriä. Kauniaisissa niitä lisäsivät 1950-luvulla erityisesti sotien jälkeen syntyneet suuret ikäluokat. Kasvavien oppilasmäärien vuoksi kansakouluja laajennettiin ja rakennettiin lisää. Vuonna 1946 hyväksyttiin ehdotus, jonka mukaan oppikoulujen viisiluokkaiset keskikoulut muutettiin kunnallisiksi. Kunnat ryhtyivät vuodesta 1948 lähtien tarjoamaan kansakoulujen oppilaille myös

3 MFA. Koulurakentaminen: 1900-luku; Makkonen 2004, 24–25.

4 MFA. Koulurakentaminen: 1910-luku.

ilmaista kouluruokaa.⁵ Tämä johti palvelevien tilojen tarpeen lisääntymiseen.

1970-luvulla koulutoiminta siirrettiin uusiin tiloihin ja Samskolan tiloihin sovitetiin nuorisotalo. Ajankohtana rakennusten suunnittelua hallitsivat tarkat määräykset ja mitoitukset, jotka jättivät suunnittelijoiden mielikuvitukselle vain vähän tilaa. Tilat ryhmiteltiin standardoidulla minimimitoituksella. Tästä oli seurauksena, että rakennusten tilallinen ilme muuttui anonyymiksi.⁶ Korjauskohteissa oli tyypillistä talotekniikan varauksen lisääminen sekä korjattavien rakenteiden uusiminen moderneilla materiaaleilla.

5 MFA. Koulurakentaminen: 1940-luku.

6 MFA. Koulurakentaminen: 1970-luku.



4 Koulun piirustuksenopettajana toimineen kuvataiteilija Werner v. Hausenin piirustus vastavalmistuneesta koulurakennuksesta torneineen. Kuva Kauniaisten kaupunki.

RAKENNUSVAIHEET

ENSIMMÄINEN VAIHE 1909

Rakennuttaja: Kauniaisten yhteiskoulun johtokunta
(Grankulla samskolans skolbyggnadsbolaget)

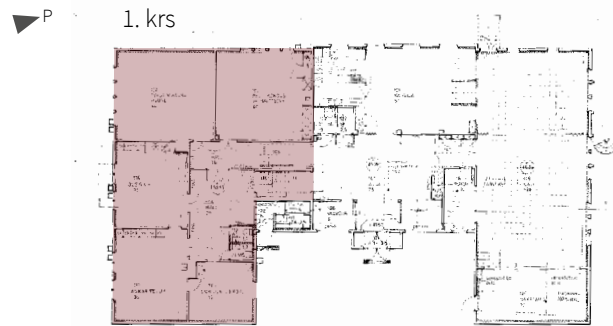
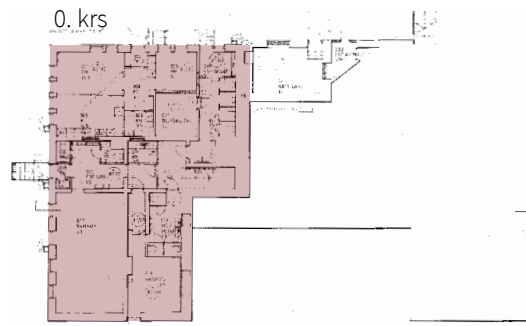
Suunnittelija: Arkkitehti Waldemar Aspelin

Suunnittelu- ja rakennusvuosi: 1909

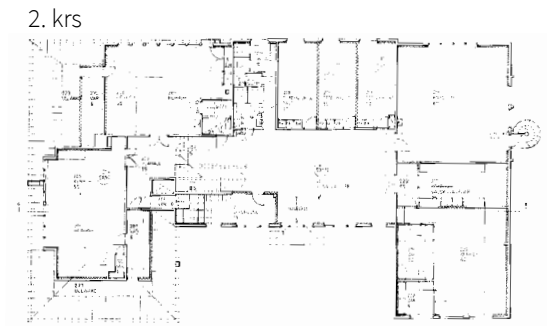
Urakoitsija: Rakennusmestari Katajavuori

Rakennushanke

Rakennuksen vanhin osa on valmistunut vuonna 1909. 16.9.1907 toimintansa vuokratiloissa aloittaneelle koululle haluttiin nopeasti saada oma koulutalo. Johtokunta tilasi piirustukset salin, kolme luokkahuonetta, "opettajainkopin", keittiön ja käytävätilat käsittävästä rakennuksesta arkkitehti Waldemar Aspelinilta loppuvuodesta 1908. Samoihin aikoihin päätettiin perustaa kouluyhdistys koulun viralliseksi omistajaksi ja osakeyhtiö koulurakennuksen rahoitusta varten. Jotta aikaa ei hukattaisi, käynnistettiin hanke kuitenkin johtokunnan jäsenenä toimineen varatuomari Axel af Forsellesin omiin nimiinsä ottaman lainan turvin. Aktiebolaget Grankulla



5 Eteläsiipi on koulun vanhin osa. Tiloja oli kellarissa ja ensimmäisessä kerroksessa, toinen kerros oli ullakkona. Valokuva on otettu lounaasta päin.



lahjoitti tontin ja merkitsi myöhemmin 25.9.1909 perustetun koulurakennusyhtiön 10.000 markan osakepääomasta osakkeita 6000 markan edestä.¹

Maaliskuussa vuonna 1909 arkkitehti Aspelin esitteli koulun piirustukset ja 14.4.1909 allekirjoitettiin urakkasopimus rakennusmestari Katajavuoren kanssa. Rakennustyöt alkoivat saman tien ja jo saman vuoden elokuussa oli koulutalo valmis.²

Rakenteet

- Perustukset: graniittia ja tiiltä,
- Pohjakerros (kellari): tiili
- Ylempi kerros: veistetty pystyhirsi ikkunoiden yläreunan korkeudelle, ikkunoiden yläpuolella lamasalvottu hirsi.
- Alapohja on osittain maavarainen betonilaatta, osittain puurakenteinen.
- Välipohjat ja yläpohja puurakenteiset. Kellarin ja 1. kerroksen välinen välipohja teräspalkkikannatteinen alalaattaholvi, yläpinta puurakenteinen.
- Monimuotoinen aumakatto ikkunalyhdyin, pääsisäänkäynnin päällä torni.
- Vesikate on saumattua peltiä.

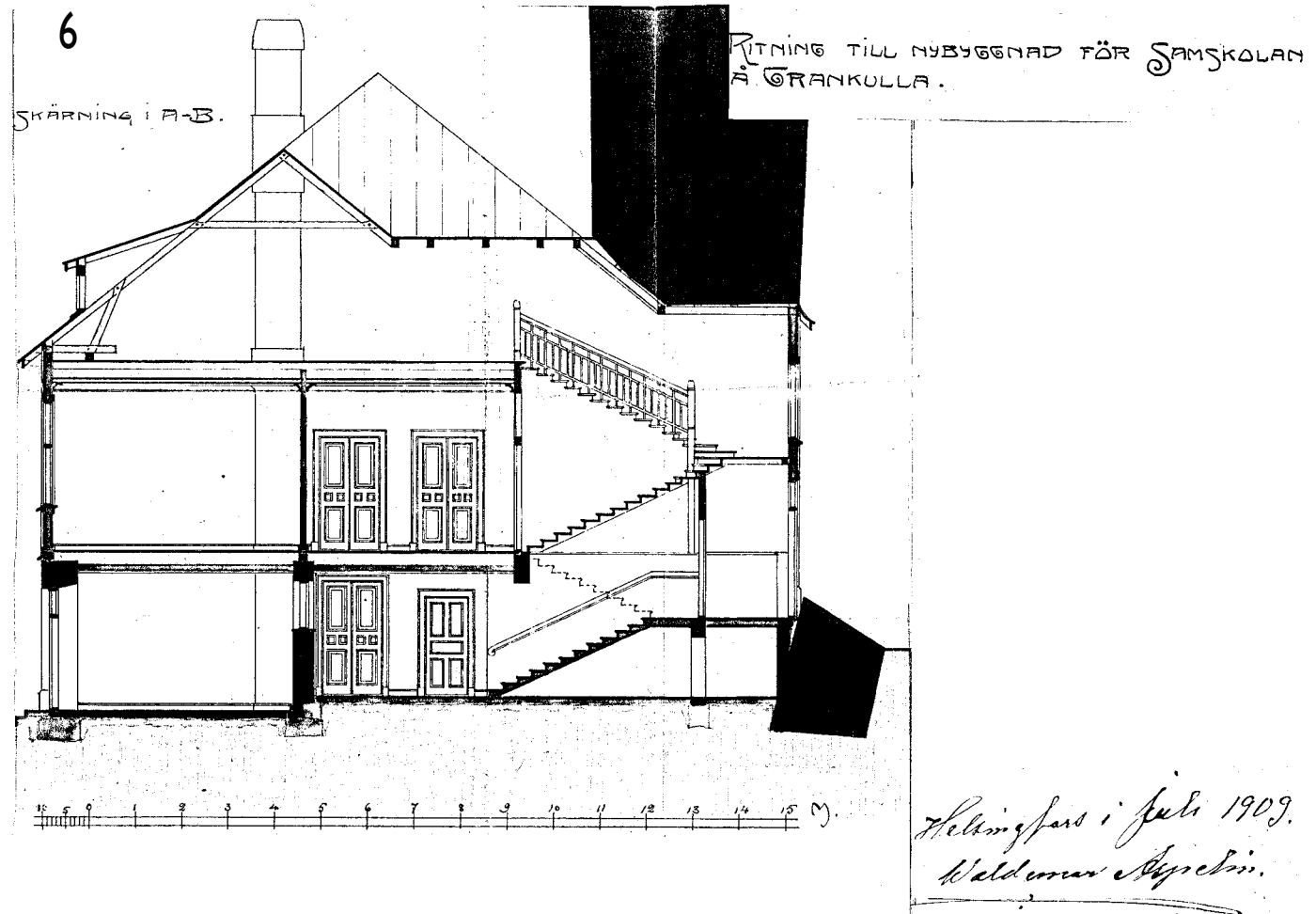
Talotekniikka:

- Lämmöntuotto: hiili tai koksi.³
- Lämmönjakotapa vesikiertoinen keskuslämmitys
- Painovoimainen ilmanvaihto.

1 Grankulla Samskola 1907-1957, 17-18.

2 Ibid., 17.

3 Ibid., 18.



6 Waldemar Aspelinin laatimista suunnitelmista löytyi vain kopio tästä heinäkuussa 1909 päivätystä poikkileikkauksesta. Piirustus löytyi Nuorisotalon varastosta rakennusta inventoitaessa. TKA

Ulkoasu ja jäsentely

Koulurakennuksen pääjulkisivu oli pohjoisen puolella, missä pääsisäänkäyntiä korosti pieni torni. Tästä suunnasta rakennus edustaa selkeästi jugendia, sommitelma on epäsymmetrinen ja ikkunat, torni ja pääoven kaari-ikkuna ovat tyylille tyypillisiä. Ikkunoita on koottu ryhmitseksi, pystyhirsirunko mahdollistaa suuret ikkuna-alueet. Julkisivuissa oli tässä vaiheessa vielä tiili rappamattomana ja hirsi paljaana. Julkisivujen ulkuvuoraus tehtiin kerralla vasta ensimmäisen laajennusosan valmistuttua. Ikkunat ja vuorilaudat olivat mahdollisesti tummanvihreät (ks. kuva no 8). Vanhoissa valokuvissa näkyvää pystyhirsirunkoa on ilmeisesti erehdytty joskus luulemaan pystylaudoitukseksi.

Tilajärjestys

Ainoa nyt löytynyt piirustus ensimmäisestä rakennusvaiheesta on Aspelinin signeeraama poikkileikkaus, joka on päivätty Helsingissä heinäkuussa 1909. Koulun 50-vuotishistoriikissa "Grankulla Samskola 1907-1957" kuvaillaan suunnitelmien sisältöä (s. 17-18): Lopullisissa, hyväksytyissä piirustuksissa rakennuksessa oli alakerassa (kellarissa) vahtimestarin huone (todennäköisesti asunto), veistosali, pannuhuone sekä wc-tilat. Ylempään kerrokseen oli sijoitettu neljä luokkahuonetta, joista kaksi voitiin yhdistää juhlasaliksi, pieni opettajainhuone sekä aula. Ensimmäisen kerroksen tilajärjestys on säilynyt vanhimassa osassa pitkälti alkuperäistä vastaavana. Vuoden 1949 pohjien ja nykytilan perusteella voidaan olettaa, että luokkahuoneet sijaitsivat rakennuksen



7 Pian valmistumisen jälkeen etelästä päin otetussa valokuvassa näkyy pohjakerroksen rappamaton tiiliseinä ja puisen yläosan pystyhirsirakenne. Koulurakennus vuorattiin vaakalaudoituksella vasta vuoden 1912 laajennuksen valmistumisen jälkeen. Kuva Kauniaisten kaupunki.

8 Koulurakennuksen pohjoisjulkisivu. 18.3.1909 päivätyn kortin esittämä luonnos, jossa julkisivuväriytykseksi on suunniteltu tiiltä, valkoista ja vihreäksi maalattuja ovia ja ikkunoita. Kuva Kauniaisten kaupunki.



etelä- ja länsisivuilla (tilat 102, 103, 110 ja 111), pienemmän opettajainhuoneen jäädessä koillisnurkkaan (109). Luokkiin ja opettajainhuoneeseen oli käynti portaikkoon liittyvästä hallista, joka tuolloin oli todennäköisesti yhteistä tilaa (107 ja 108).

Pohjakerroksen huonejärjestys on muuttunut jonkin verran ja piirustusaineiston puuttuessa ei ole mahdollista varmistua alkuperäisestä tilajärjestyksestä. Valokuvista on kuitenkin nähtävissä, että uuden koulurakennuksen pohjakerrokseen on ollut kaksi käyntiä etelän puolelta. Toinen, sittemmin poistettu ovi, on sijainnut nykyisen idän reunimmaisen ikkunan kohdalla.

Valokuvien perustella luokkahuoneen seinissä olivat hirret paljaina vielä vuonna 1915, mikäli valokuvien ajoitukset pitävät paikkansa. Yhdessä luokassa seinät ovat pystyhirttä (kuva 10) ja kahdessa vaakahirttä. Lattiat ovat puulattioita. Luokkahuoneen puiset peilipariovet ovat maalaamattomat. Samalle vuodelle ajoitetussa valokuvassa opettajainhuoneesta on seinät paperoitu ja maalattu.

Säilyneisyys

- Kantavat ulko- ja väliseinärakenteet ovat pääosin alkuperäisiä.

- Laajennusten myötä pohjoisjulkisivusta pääsisäänkäynteineen ja torneineen on jäljellä enää itänurkka

- Ensimmäisen rakennusvaiheen tilajärjestys on pääosin säilynyt.



9 Luokkahuone vuonna 1915. Seinissä on vielä näkyvissä paljas pystyhirsi, lattia on lautaa. Sähkövalo valaisee luokkahuonetta. Kuvan opettaja on todennäköisesti William Bergendahl. Kuva Kauniaisten kaupunki.

- Väliovet ovat osittain alkuperäisiä, ulko-ovet on uusittu.

- Ikkunat ovat pääosin alkuperäisiä, kaksilasisia sisään-ulos -aukeavia puuikkunoita. Ikkunoihin on lisätty kolmas lasi sisemmän puitteen ulkopuolelle peruskorjauksen yhteydessä. Alkujaan ylä- tai alasaranoitdut tuuletusikkunat on peruskorjauksen yhteydessä sivusaranoitu.⁴ Eteläpuoleisen julkisivun idän reunimmaisesta ikkunan paikalla oli alun perin ovi. Ovi oli korvattu viereisten ikkunoiden kaltaisella ikkunalla viimeistään 1930-luvulla.

- Portaikko on alkuperäisellä paikallaan. Alakerran aula, alkuperäisen sisäänkäynnin kohdalta, ylöspäin johtavat portaat ovat olleet todennäköisesti sementtimosaiikkia ja löytynevät nykyisen vinyylilaatan ja taasoitteen alta. Ensimmäisen kerroksen hallista ylöspäin johtavat portaat ovat olleet puurakenteiset, askelmat on peruskorjauksen yhteydessä tasattu lastulevyllä.⁵

- Seinien sisäverhoukset on peruskorjauksen rakennusselityksen mukaan⁶ jätetty paikalleen levytysten alle. On mahdollista, että säilyneet sisäverhoukset ovat alkuperäisiä, joskaan ei vielä vuodelta 1909, koska silloin seinät olivat vielä paljaat hirsiseinät.



4 Rakennusselitys 1977, 21.

5 Rakennusselitys 1977, 19.

6 Ibid.

10 Opettajainhuone vuonna 1915. Seinät on paperoitu, lattia laataa. Kuva Kauniaisten kaupunki.

ENSIMMÄISET LAAJENNUKSET 1910 JA 1912

Rakennuttaja: Grankulla samskolans skolbyggnadsbolaget

Suunnittelija: Arkkitehti Alarik Tavaststjerna (1912)

Suunnitteluajankohta: 1910, 1911

Rakennus- ja valmistumisvuosi: 1910, 1912



Rakennushanke


Koulurakennus oli tuskin valmistunut, kun laajennusta jo suunniteltiin. Koulun oppilasmäärä kasvoi ja koulun laajentamista ensin kuusi- ja sitten yhdeksänvuotiseksi puhuttiin jo vuonna 1910.¹ Ensimmäiseksi järjestettiin tilat kahdelle luokahuoneelle ullakkokerroksesta. Tämä näkyi ulospäin vain kattolyhtyjen muutoksena. Laajennussuunnitelmat, jotka kasvattivat koulun tilat yli kaksinkertaisiksi, tilattiin Kauniaisissa asualta arkkitehti Alarik Tavaststjernalta, joka opetti koulussa tuntiopettajana veistoa vuosina 1910-1912 ja rakennuspiirustusta vuosina 1912-1913.²

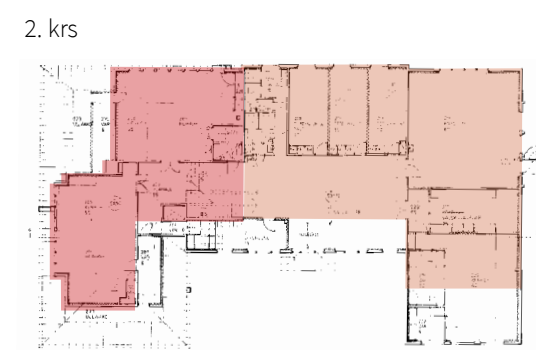
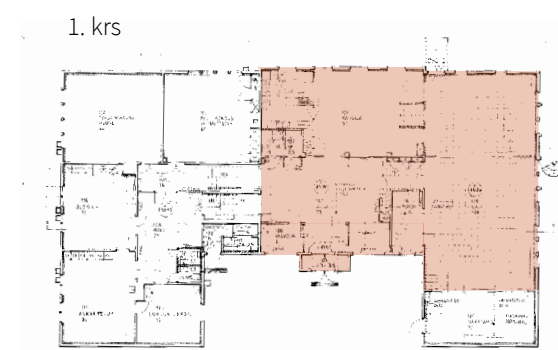
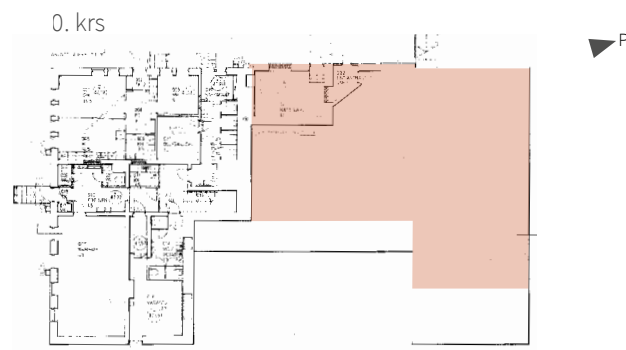
1 Grankulla samskola 1907-1932, 16.

2 Grankulla samskola 1907-1957, 179.



 Rakennuksen ala kerroksittain 1910
 Rakennuksen ala kerroksittain 1912

 L-kirjaimen muotoinen laajennusosa jatkoi koulua pohjoiseen päin. Valokuva on otettu länsiluoteesta.



1910

Ensimmäinen muutos uudessa koulutalossa tehtiin heti ensimmäisen kouluvuoden jälkeen. Koulua oli päätetty laajentaa nelivuotiseksi syyslukukaudesta 1910 alkaen ja tätä varten järjestettiin ullakolle kaksi luokkahuonetta.¹ Rakennuksen ulkohahmossa tämä näkyi suurennettuina kattolyhtyinä, kuten viereisestä valokuvasta näkyy (vrt. kuva no 7). Syyslukukauden 1910 alusta koulussa oli siis kuusi luokkahuonetta, joista yhtä käytettiin liikuntasalina.²

Nykyisiin mittoihinsa ullakkokerroksen ikkunat laajennettiin vasta myöhemmin. Etelän puolella valokuvien perusteella vuosien 1935-1955 välillä, lännen puolella mahdollisesti jo vuoden 1912 laajennuksen yhteydessä. Viereisessä kuvassa myös kellarikerroksessa on vielä lähinnä itänurkkaa.



1 Grankulla samskola 1907-1957, 21-22.

2 Ibid., 22.

12 Koulurakennus etelästä päin vuosien 1910-1912 välisenä aikana, kuvattuna vanhaan postikorttiin. Ullakon ikkunalyhtyä on suurennettu ja sen kattomuoto on muuttunut alkuperäisestä. Nykyasu on myöhemmän laajennuksen tulosta. Kuva Kauniaisten kaupunki.

Rakenteet

- Perustukset: graniittia
 - Runko: veistetty pystyhirsirakenne sekä lamasalvottu hirsi.
 - Välipohjat ja yläpohja puurakenteiset.
 - Satulakatto, jossa kaksi poikkiharjaa, kattolyhtyjä ja erillinen, matalampi katon osa uuden sisäänkäynnin päällä.
 - Vesikate peltiä
- Talotekniikka
- Lämmitysmuotona vesikiertoinen keskuslämmitys
 - Painovoimainen ilmanvaihto

Ulkoasu ja jäsentely

Koulurakennuksen L-kirjaimen mallinen laajennus sijoitettiin vanhimman osan pohjoispuolelle. Koska vanha pääsisäänkäynti jäi laajennuksen sisään, tehtiin uusi pääovi ja sisäänkäyntiaula laajennusosan itäpuolelle muodostuneen pienen sisäpihan yhteyteen.

Ikkunoita on koottu vanhemman osan tapaan ryhmiksi. Jugendajalle tyypilliset T-ikkunat poikkeavat vanhemman osan ristikarmillisista ikkunoista, mutta ovat kuitenkin yhteneviä yläosan pikkuruutujen osalta. Julkisivujen vuorilaudoitus koko rakennukseen tehtiin samalla kertaa vasta ensimmäisen laajennusosan valmistuttua.

Tilajärjestys

Laajennusosan ja vanhimman rakennusosan kerrosten välille tuli vajaan puolen kerroksen ero. Muita laajennusosan pohjakerroksen tiloja korkeampaan juhlasaliin



13 Koulurakennus vuonna 1930. L-kirjaimen muotoinen laajennusosa, jonka keskiosassa on uusi sisäänkäynti, on kuvassa oikealla. Kuvanottosuunta itä. Kuva Kauniaisten kaupunki.

14 Koulurakennus etelästä päin kuvattuna kesällä 1935. Kellarikerroksen itänurkan oven tilalle on tullut ikkuna. Toisen kerroksen ikkunalyhty näyttäisi puiden takana olevan vielä vuoden 1910 asussa. Kuva Kauniaisten kaupunki.



laskeudutaan ala-aulasta 6 askelmaa. Neljästä uudesta luokkahuoneesta kolme sijoitettiin yläkertaan, yksi yläaulan länsipuolelle ja kaksi liikunta- ja juhlasali yläpuolelle. Neljäs luokkahuone oli pohjakerroksessa.

Sisätiloissa oli vuoden 1915 valokuvissa vielä paljaat hirsseinät ainakin luokkahuoneissa. Sisäkuivissa vuodelta 1924 sen sijaan on seinissä puolipaneelit ja yläosat on tapetoitu tai maalattu. Vuodelta 1923 olevassa valokuvassa (kuva 17) yläaulan seinät ovat kokonaan paneloidut, samoin kuin katto.

Säilyneisyys

- Kantavat ulkoseinä- ja väliseinärakenteet ovat pääosin alkuperäisiä.

- Vuonna 1949 suunnitellun laajennuksen myötä idän puoleista julkisivua muokattiin. Juhlasalin päätyseinää siirrettiin ja sisäänkäyntiä levennettiin ja korotettiin. Sisäänkäynnin ympärys on pystyhirsirakenteesta päätellen säilynyt osana nykyistä julkisivua. Vanhat ikkunat on hyödynnetty osittain uudessa julkisivussa.

- Joitakin väliovia on säilynyt

- Ikkunat ovat pääosin alkuperäisiä, kaksilasisia sisään-ulos aukeavia puuikkunoita. Ikkunoihin on lisätty kolmas lasi sisemmän puitteen ulkopuolelle peruskorjauksen yhteydessä.

- Tilajärjestys on säilynyt osittain, paremmin laajennuksen länsipuolella. Toisessa kerroksessa yksi isoista



15 Vuoden 1912 laajennusosa ennen julkisivujen verhoilua. Myös vanhin osa on vielä hirrellä. Pystyhirsirakenteen ja lamasalvotun hirren vaihtelu näkyy valokuvasta. Kuva Kauni-aisten kaupunki.

luokkahuoneista on jaettu pieniksi toimistohuoneiksi 1970-luvun lopun peruskorjauksessa.

- Seinien sisäverhoukset on peruskorjauksen rakennusselityksen mukaan (s.19) jätetty paikalleen levytysten alle. On mahdollista, että säilyneet sisäverhoukset ovat alkuperäisiä, joskaan eivät vuodelta 1912, koska silloin seinät olivat vielä paljaat hirsiseinät.



16 Kuvassa todennäköisesti vanhimman osan ullakolle vuonna 1910 tehty luokkahuone 1910-luvulla. Kuva Kauni-aisten kaupunki.

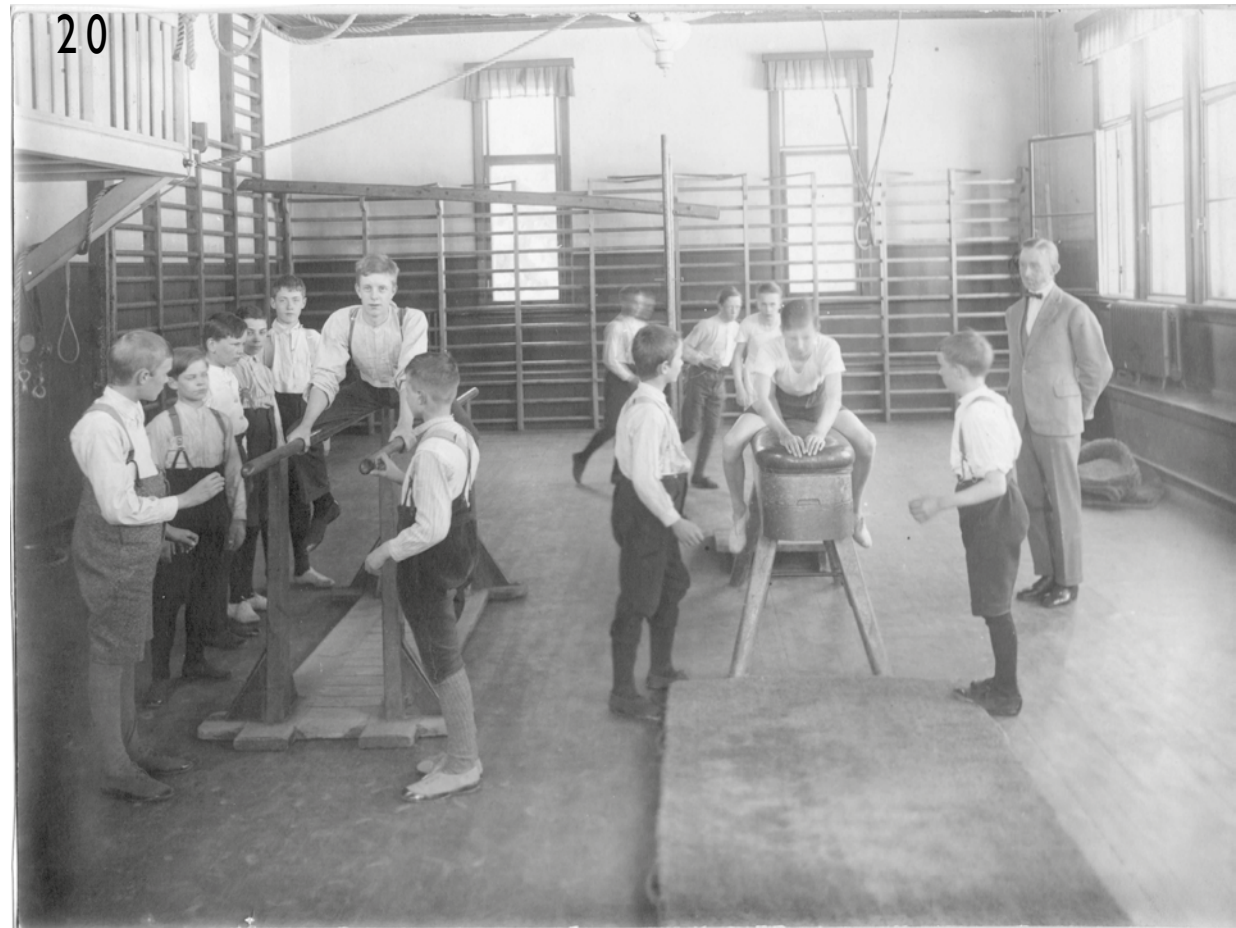
17 Vuonna 1923 otettu kuva laajennusosan yläaulasta. Portaikko on nykyisellä paikalla. Aulaa on laajennettu vuonna 1949 itään päin eli kuvassa vasemmalle. EKM / Finna.



18 Luokkahuone vuonna 1924. Seinissä on puolipaneelit, yläosat on paperoitu ja maalattu. Kuva Kauniaisten kaupunki.



19 Opettajat yhteiskuvassa opettajainhuoneessa vuonna 1924. Keskellä koulun ensimmäinen rehtori Magnus Hageltam. Kuva Kauniaisten kaupunki.



20 Koulun laajennusosan juhla- ja liikuntasali vuonna 1924. Sivuseinän ikkunoiden edessä korkeella näkyy lämpöpöatteri. Etualalla vasemmalla on parvi. Kuva Kauniaisten kaupunki.

KOLMAS VAIHE 1947-1954

Rakennuttaja: Kauniaisten yhteiskoulu

Suunnittelija: K. A. Ekholm (1949) ja P. G. Gylden (1954)

Suunnittelu- ja rakennusvuosi: 1947, 1949 ja 1954

Rakennushanke

Koulun laajentumisen keskittyttyä yli kolmen vuosikymmenen ajan muihin rakennuksiin oli 1940-luvun lopulla taas vanhimman koulutalon vuoro. Ensin rakennettiin uudet wc-tilat pojille rakennuksen länsipuolelle vuonna 1947 ja vuonna 1949 laajennettiin vuoden 1912 rakennusosaa itään päin. Viimeinen tämän vaiheen laajennus- ja muutostyö oli vuonna 1954 toteutettu liikuntasalin aputilojen rakentaminen sen länsipuolelle.

Rakenteet

- Perustukset: betonia

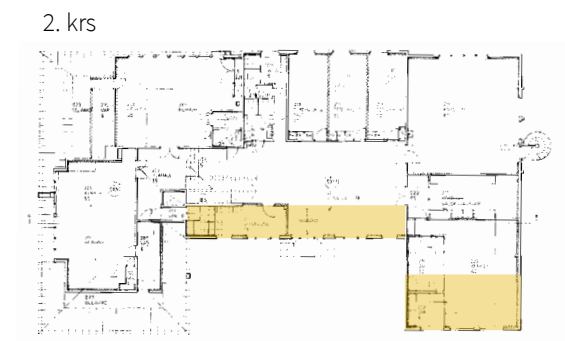
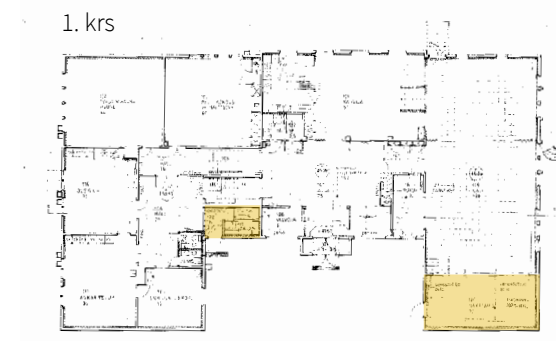
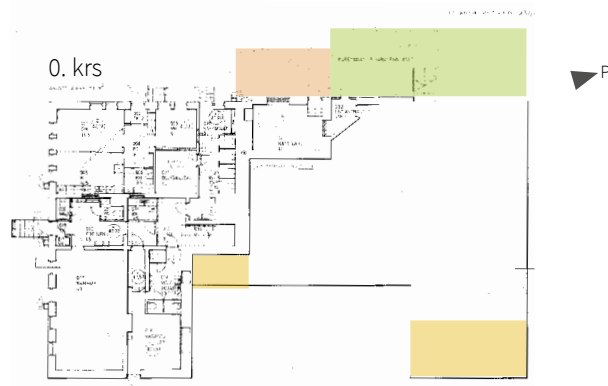
- Rankorakenteisia seiniä (1949) sekä Siporex-harkko (1954)

- Välipohjat ja yläpohja puurakenteiset



- Laajennuksen ala kerroksittain 1947
- Laajennuksen ala kerroksittain 1949
- Laajennuksen ala kerroksittain 1954

21 Juhlasalia ja keskiosan aulatilaja laajennettiin itään päin vuonna 1949. Lisäksi itäpuolelle tehtiin aputiloja mataliin laajennusosiin, jotka on sittemmin purettu.



- Satulakatto juhlasalin laajenuksessa, vanhan satulakaton jatke taitetusti sisäänkäynnin ja yläaulan laajenuksessa. Loiva pulpettikatto vuoden 1954 laajenuksessa.

- Vesikate peltiä

Talotekniikka:

- Lämmönjakomuoto vesikiertoinen keskuslämmitys

- Painovoimainen ilmanvaihto

Ulkoasu ja jäsentely

Laajennus vaikutti lähinnä rakennuksen itäjulkisivuun. Juhlasalin päätyseinä siirtyi ulommas näyttämön verran ja juhlasalin päätyikkunat poistettiin. Toisen kerroksen päätyikkunat siirrettiin uudessa julkisivussa vastaavaan paikkaan. Keskiosaa laajennettiin itään päin, julkisivua korotettiin ja levennettiin siten, että koko julkisivun linja siirtyi matalamman sisäänkäyntikuistin kanssa samaan tasoon. Pääsisäänkäynnin viereen, sen eteläpuolelle, rakennettiin uusi porras suoraan pihalta yläaulaan. Suunnitelmissa porras on ulkotilassa, mutta vuoden 1955 valokuvissa kulku portaaseen on oven kautta. Tämän laajenuksen myötä vanhimman osan pohjoisjulkisivun suurempaa ikkunaa kavennettiin.

22 *Koulu 1950-luvun alussa. Kuva Kauniaisten kaupunki.*

23 *Näkymä etelästä päin vuonna 1955, ylimmän kerroksen ikkunalaajennus on toteutettu. Kuva Kauniaisten kaupunki.*

24 *Koulun länsijulkisivun eteen rakennettiin matalat laajenukset vuosina 1947 ja 1954. Tässä valokuvassa näkyy vuoden 1947 wc-rakennus. Kuva Kauniaisten kaupunki.*



Tilajärjestys

Jo pitkään liian pieneksi koettu juhla- ja liikuntasali laajennettiin ja sinne saatiin kiinteä lava. Yläaulan laajennus mahdollisti aulan käytön kokoontumistilana aamuhartauksissa.¹

Liikuntasalista tehtiin "hygieenisempi" seinien uusilla, vaaleilla paneeleilla ja korkkilattialla.²

Säilyneisyys

- Rakennuksen hahmo on säilynyt vuoden 1949 laajennuksen asussa.

- Julkisivun vuoraus on todennäköisesti osittain säilynyt tästä laajennusvaiheesta.

- Yksi länsijulkisivun ulko-ovista on 1950-luvulta.

- Laajennuksessa käytettiin pääosin vanhemmasta, vuoden 1912 laajennusosasta siirrettyjä kaksilasisia sisään-ulos aukeavia puuikkunoita. Nämä ovat pääosin säilyneet. Ikkunoihin on lisätty kolmas lasi sisemmän karmien ulkopuolelle peruskorjauksen yhteydessä.

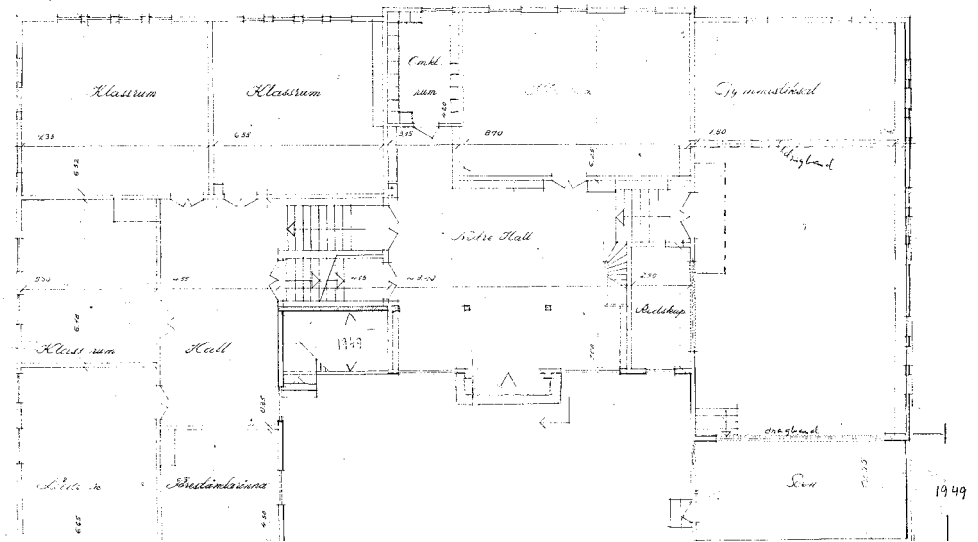
1 Grankulla Samskola 1907-1957, 36.

2 Ibid.

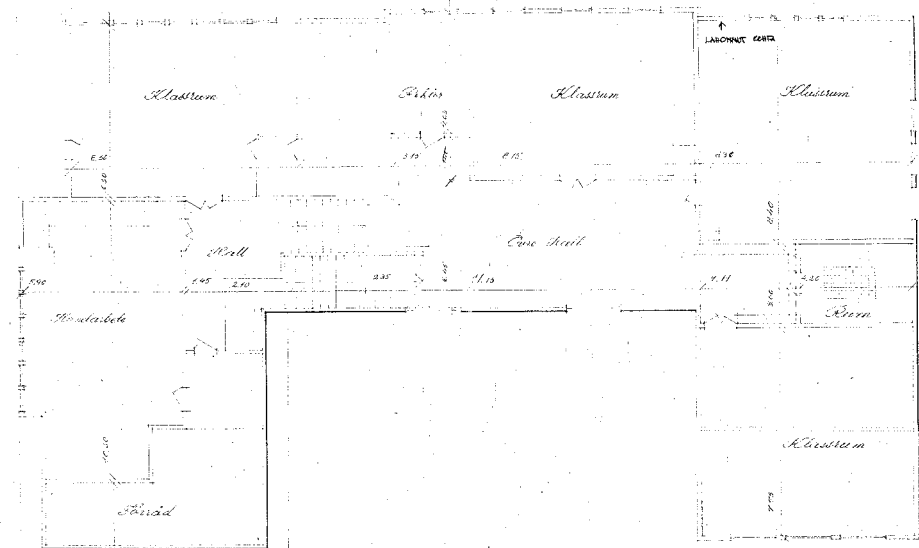
25 Ensimmäisen ja toisen kerroksen pohjapiirustukset vuodelta 1949. Ei mittakaavassa. TKA

25

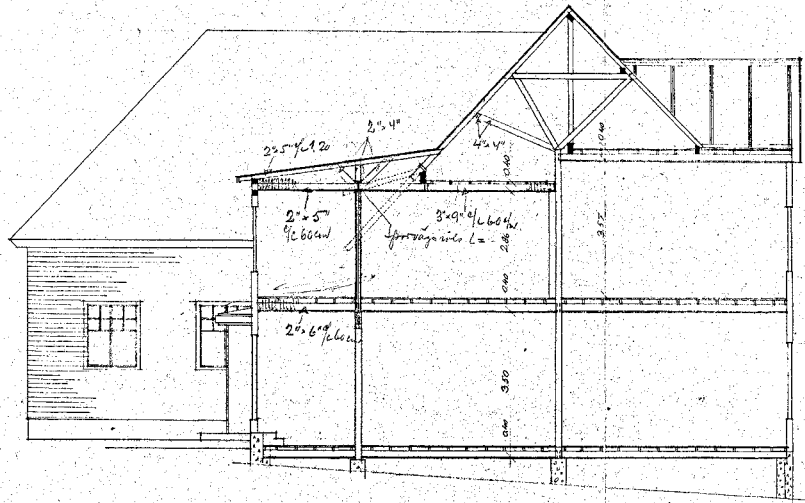
Grankulla Samskola, Grankulla. - Aulaväning 1:100 Projekt N°2



Grankulla Samskola, Grankulla. - Övre våning 1:100



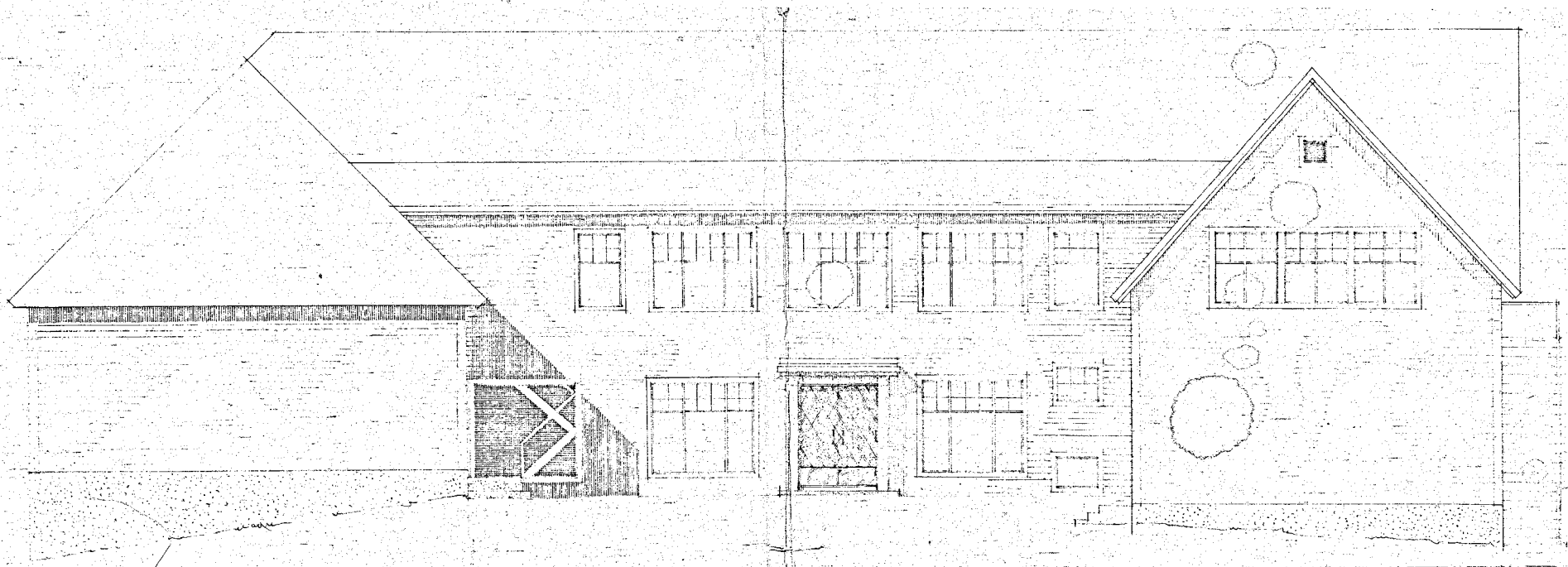
Grankulla, maj 1949
J. H. H. H.



Grankulla Samskolan.
 Leikkaus, 1:100. A-B

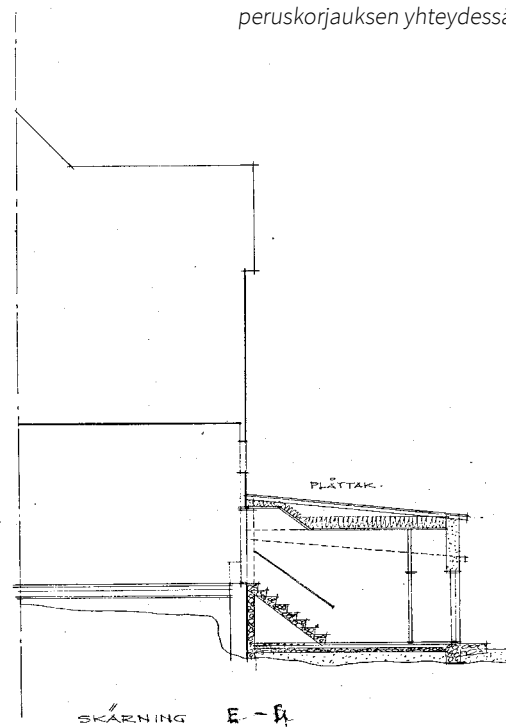
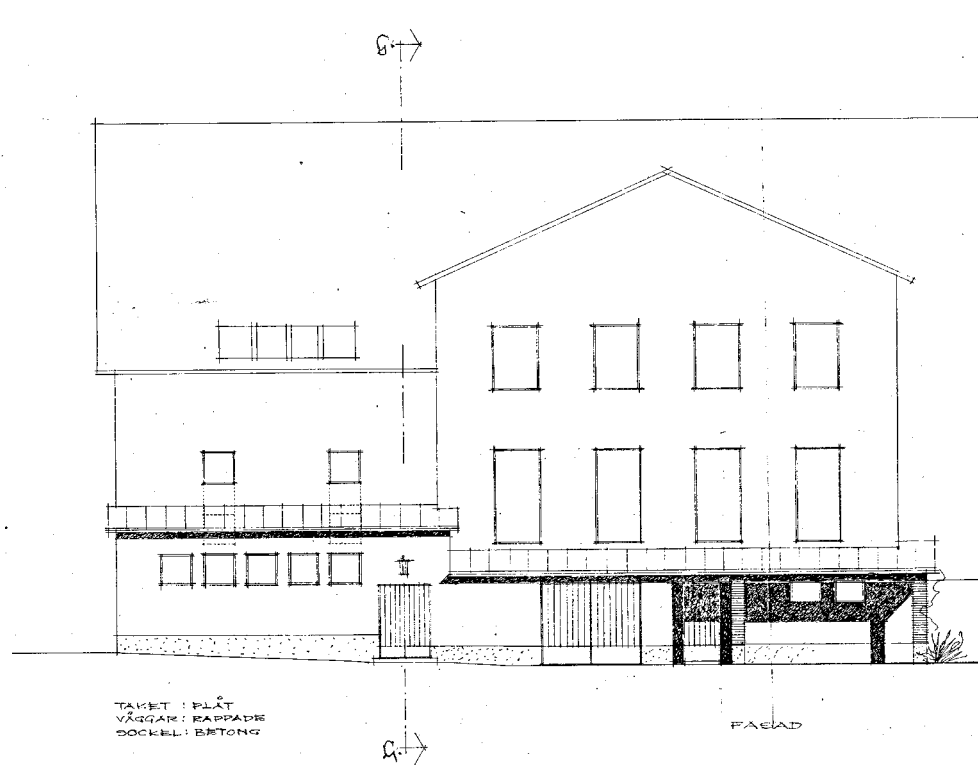
26 Koulun laajennus vuodelta 1949. Leikkaus ja julkisivu
 idästä. K. A. Ekholm.
 Ei mittakaavassa. TKA

Grankulla i jidi 1949
 K. A. Ekholm.



GRANKULLA SÄMSKOLA

GRANKULLA KÖPING
FASAD O. SKÄRNING / 1:100 · E-G



27 Koulun laajennus vuodelta 1954. Leikkaus ja julkisivu lännestä. P. G. Gyldeń. Ei mittakaavassa. TKA

Matala, tasakattoinen lisäosa käsitti liikuntasalin päätyyn toteutetut suihkutilat ja wc:n sekä polttoainevaraston. Polttoainevaraston eteläpuolelle jäi jo vuonna 1947 valmistunut pieni wc-tiloille tehty laajennus. Kumpikin näistä purettiin peruskorjauksen yhteydessä.

GRANKULLA DEN 1.7.1954
P.G. Gyldeń

NELJÄS VAIHE 1977-1980

Rakennuttaja: Kauniaisten kaupunki

Suunnittelija: Arkkitehtitoimisto Björkvall-Kunnas

Suunnittelu-aika: 1977-1978

Toteutus: 1979-1980

Rakennushanke

Grankulla samskolan uusi koulurakennus saman tontin koillisosaan valmistui 1970-luvun alussa ja vanha koulurakennus jäi tyhjilleen. Rakennuksen kohtalo oli jonkin aikaa epäselvä. Kauniaisten nuorisotoimi sai tilat käyttöönsä vuonna 1972 ja kun selvisi, että rakennus on kohtalaisen hyvässä kunnossa, päätettiin se peruskorjata Kauniaisten kaupungin nuorisotaloksi.

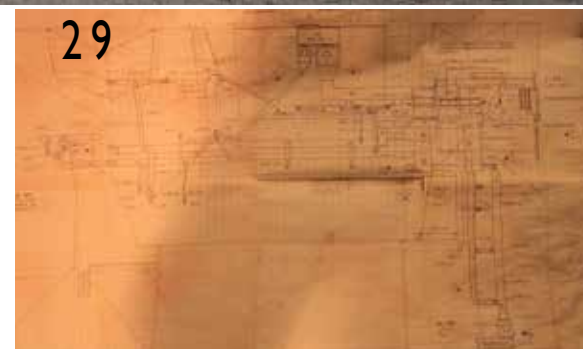
Peruskorjauksen toimenpiteet ja rakennetyypit

- Vuoden 1954 laajennusosa purettiin.
- Vanhojen hirsii tai rankorakenteisten ulkoseinien sisäpintaan lisättiin vuorivilla koolauksineen, muovivivistyspaperi ja pintalevyksi 13 mm kipsilevy.
- Sisäseinät verhottiin 13 mm kipsilevyllä, asennus vanhojen verhousten päälle, avosaumoin rimoituksen varaan. Väliseiniä purettiin ja uusia rakennettiin. Kellarissa oviaukkoja muurattiin umpeen ja uusia aukkoja puhkaistiin seiniin.
- Välipohjien alapintarakenne purettiin ja vanhat täytteen poistettiin. Kannattajien väliin vuorivillalevyt, uusi pintarakenne 13 mm kipsilevy oikaisurimoituksen varaan. Välipohjien lattiapinta oikaistiin 12 mm lastulevyllä ja tarvittavalla oikaisurimoituksella.
- Vesikaton pellitys ja sadevesikourut ja syöksytorvet uusittiin kokonaan.
- Vanhat ulko-ovet purettiin ja korvattiin uusilla.



28 Koulun ulkohahmo ei juurikaan muuttanut peruskorjauksen yhteydessä. Ulko-ovet uusittiin yhtä lukuunottamatta, samoin osa sisäänkäyntien katoksista. Vesikate, kattovarusteet, räystäskourut ja syöksytorvet uusittiin niin ikään kokonaisuudessaan.

29 IV-konehuoneesta löytynyt Lämpöteknillisen Insinööri-toimiston laatima LVI-piirustus, joka on päivätty 12.3.1979.



- Vanhat ikkunat kunnostettiin, tappikiinnitteiset ikkunat saranoitiin ja ylä- ja alasaranoitit ikkunat sivusaranoitiin. Suurin osa ikkunoista varustettiin kolmannelle, omassa puitteessaan olevalla lasilla.

Talotekniikka:

- LVIS-järjestelmät uusittiin.

- Rakennus varustettiin koneellisella ilmanvaihdoilla. Ullakolle rakennettiin ilmanvaihtokonehuone.

- Ennen peruskorjausta vuonna 1976 oli siirrytty koksilämmityksestä öljylämmitykseen.

Ulkoasu ja jäsentely

Peruskorjauksessa uusittiin ulko-ovet suurimmaksi osin. Vanhimman osan länsijulkisivuun puhkaistiin uusi ovi kellarikerroksen talonmiehen asunnosta. Ovien lisäksi julkisivuihin kohdistuneet muutokset olivat melko pieniä: koneellisen ilmanvaihdon ritilöitä sekä pohjoisjulkisivun tukeminen följareilla.

Tilajärjestys

Rakennuksen käyttötarkoitus oli muuttunut koulusta nuorisotaloksi ennen peruskorjausta. Peruskorjauksessa tiloja muokattiin paremmin tähän tarkoitukseen soveltuviksi. Pohjakerrokseen sisäänkäynnin läheisyyteen sijoitettiin kahvila vanhaan luokkahuoneeseen. Kellariin, sisääntuloaulaan ja vanhimman osan halliin lisättiin wc-tilat. Luokkahuoneisiin ja juhlasaliin asennettiin paljeovia tilojen joustavan käytön mahdollistamiseksi. Toisen kerroksen keskiosassa sijainnut luokkahuone

jaettiin kolmeksi toimistohuoneeksi. Talonmiehen asunto kellarikerroksessa siirrettiin lounaisnurkkaan.

Säilyneisyys

- Peruskorjaus on tällä hetkellä vallitseva vaihe rakennuksen sisätiloissa.

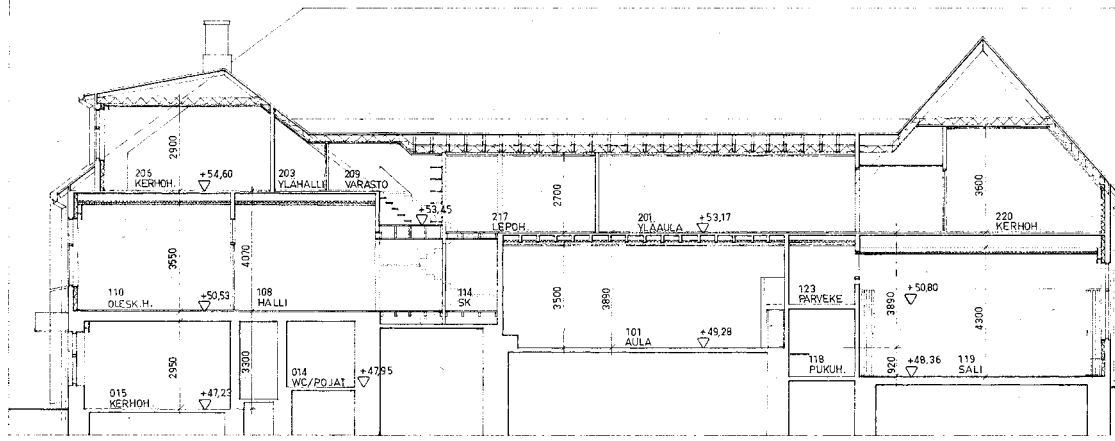
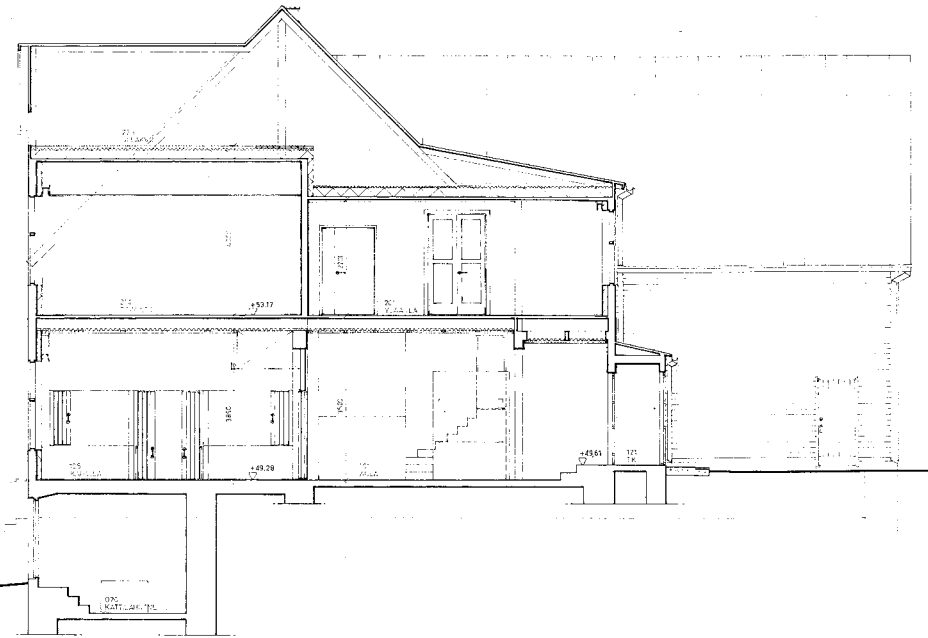
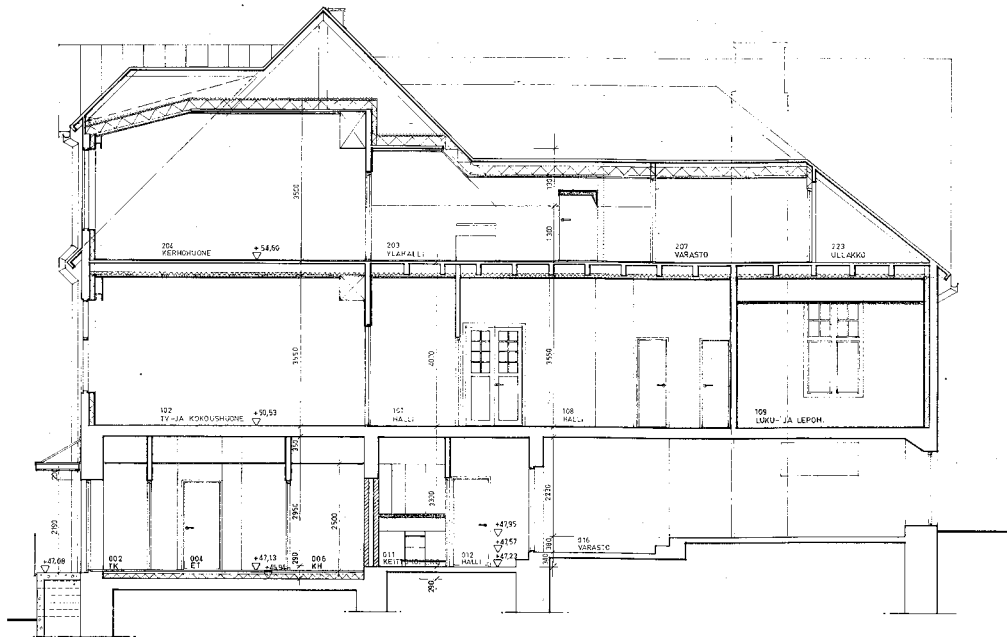
- Ulko-ovet uusittiin tuolloin yhtä lukuunottamatta ja ne ovat säilyneet.



30 Toisen kerroksen laajennusosan huone 218, alkujaan luokka ja viimeisin käyttö tanssistudiona. Oikeanreunimmaisesta ikkunan alaosa on muutettu oveksi hätäpoistumistietä varten.

31 Yläaula portaikosta päin nähtynä. Pinnat ovat väritystä myöten peruskorjauksen aikaisessa asussaan.

32 Yksi vanhimman osan ensimmäisen kerroksen luokkahuoneista (110), joka oli välillä päiväkodin käytössä ja sittemmin toimistona.



TILAVUUS 5400 m³

33 Leikkauspiirustukset peruskorjauksen pääpiirustussarjasta. Päiväty 14.3.1978, tarkistettu 13.11.1978. Ei mittakaavassa.

MYÖHEMMÄT MUUTOKSET

Peruskorjauksen jälkeiset muutokset ovat koskeneet vain yksittäisiä tiloja ja pintoja.

Käytössämme ei ole ollut piirustusaineistoa peruskorjauksen jälkeisistä muutoksista. Rakenneteknisen kuntokartoituksen haastattelemalla hankitut tiedot ovat olleet lähteenä ajoituksille paikan päällä tehdyn arvioinnin lisäksi.

Mainittavia muutoksia ovat olleet seuraavat:

- Vuosina 1993-1994 toteutettu vanhimman osan toisen kerroksen luokahuoneen muutos bänditilaksi. Tässä yhteydessä ikkunoiden sisäpuitteet uusittiin.

- 2003-2004 sisäntuloaulan, kahvilan ja keittiön uusiminen.

- 2010-2012 Juhlasalin lattiarakenteen uusiminen.

Lisäksi on suoritettu vesivahinkojen aiheuttamien vuorioiden korjauksia 1990- ja 2000-luvuilla, jotka ovat taustalla mm. kellarikerroksen kerhuhuoneen lattian uusimisessa.

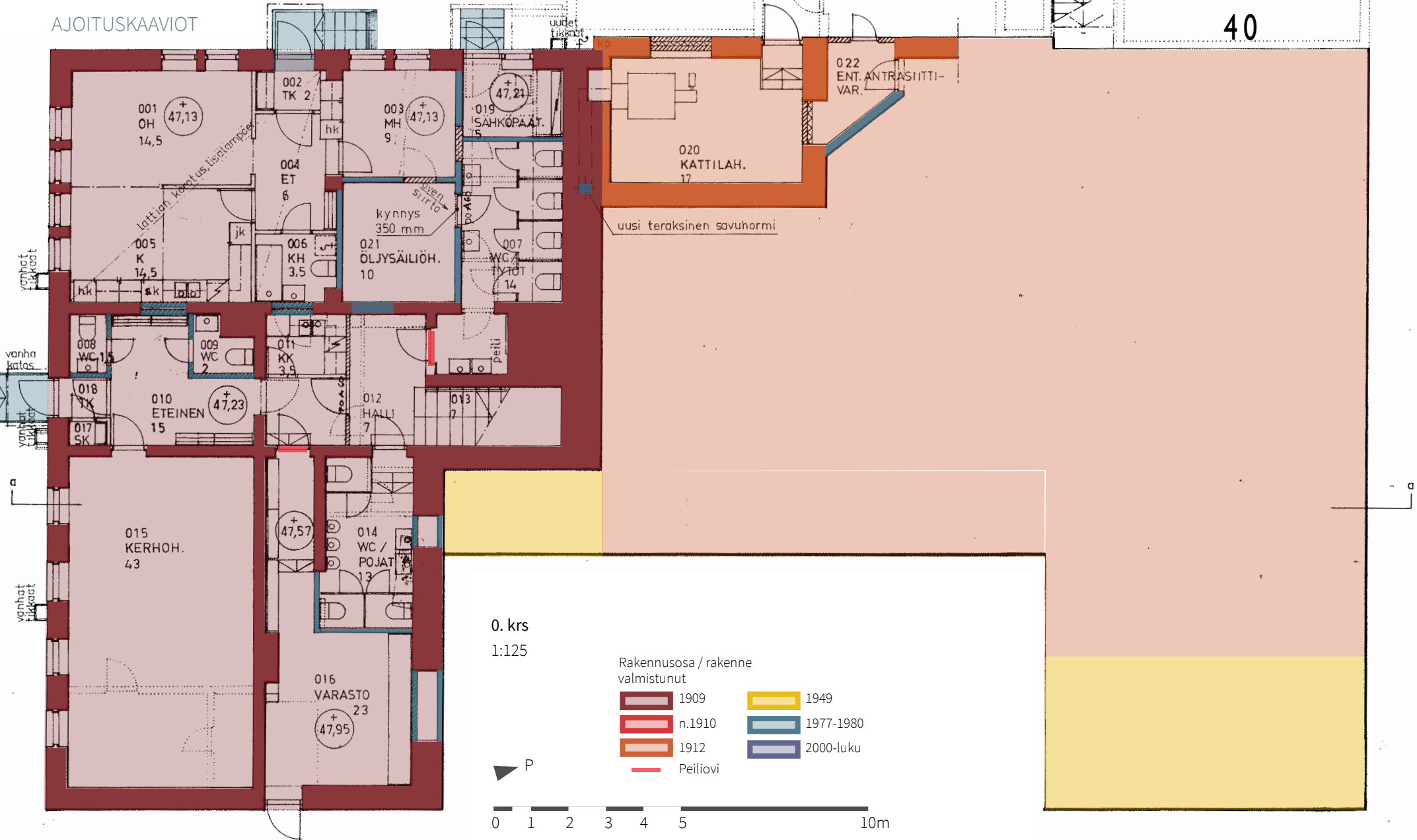
34-35 Ylimmän kerroksen bänditila 206.

36 Juhlasali takaosasta lavaa kohti kuvattuna.

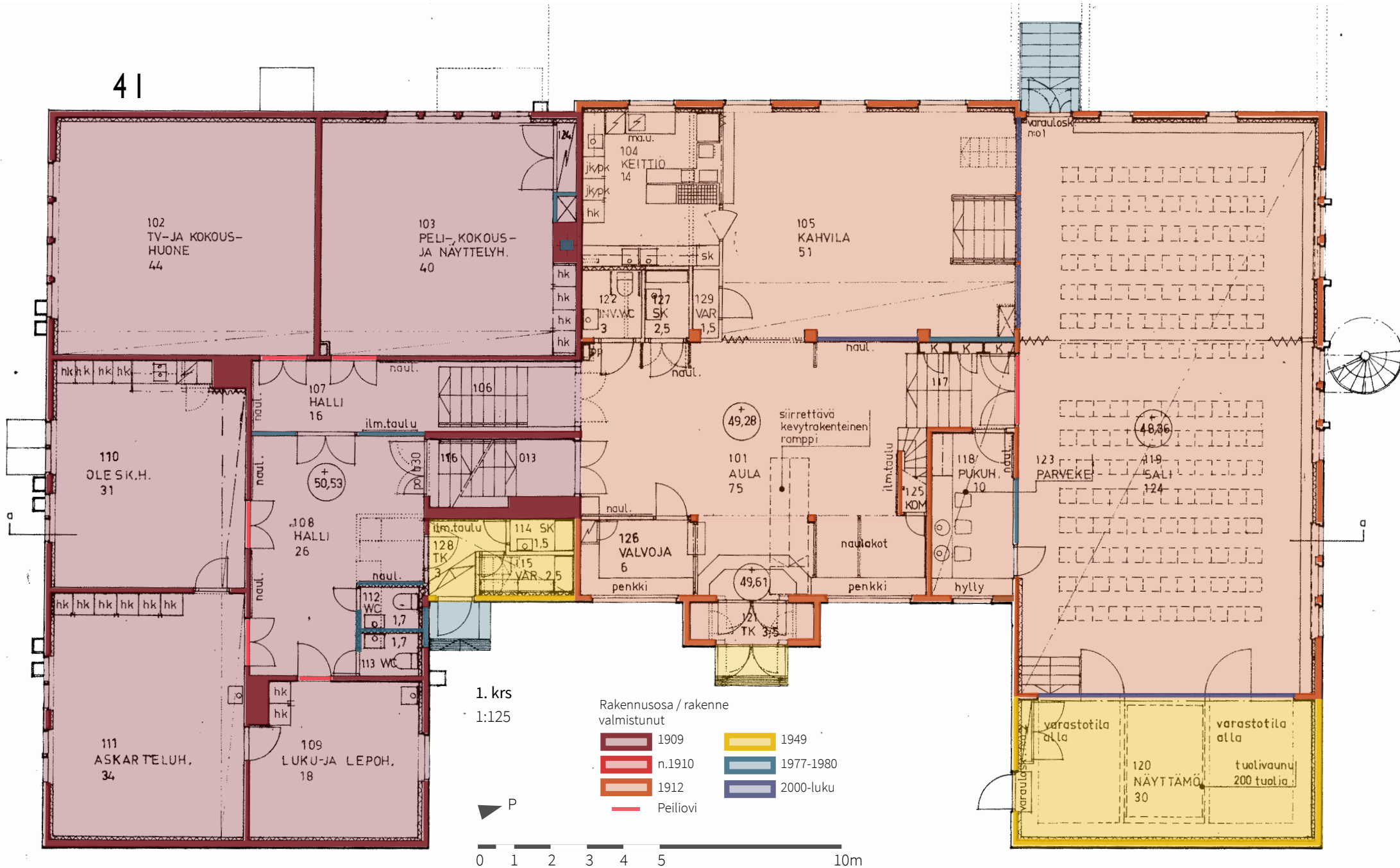
37 Sisäntuloaula.

38-39 Kahvila ja keittiö.

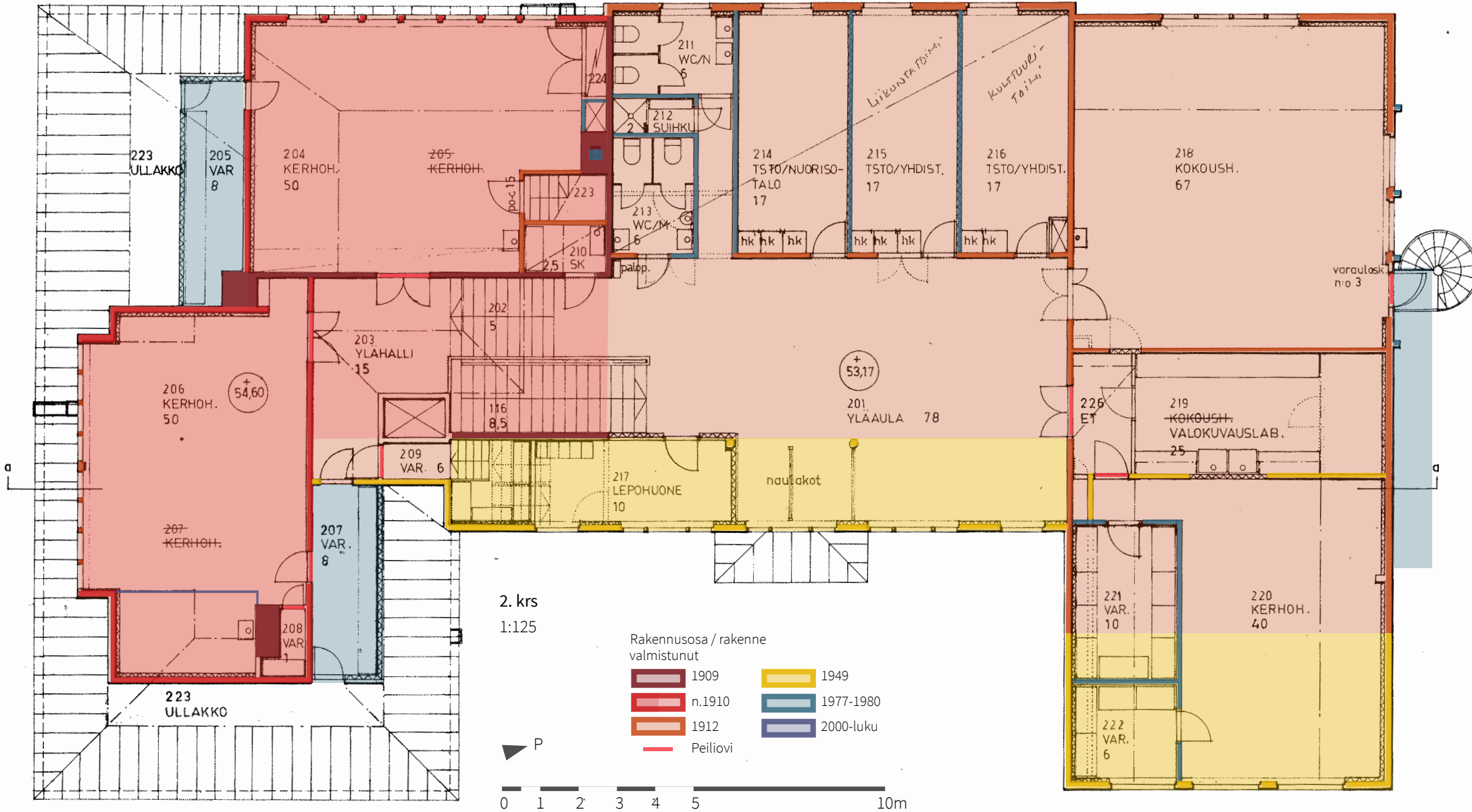




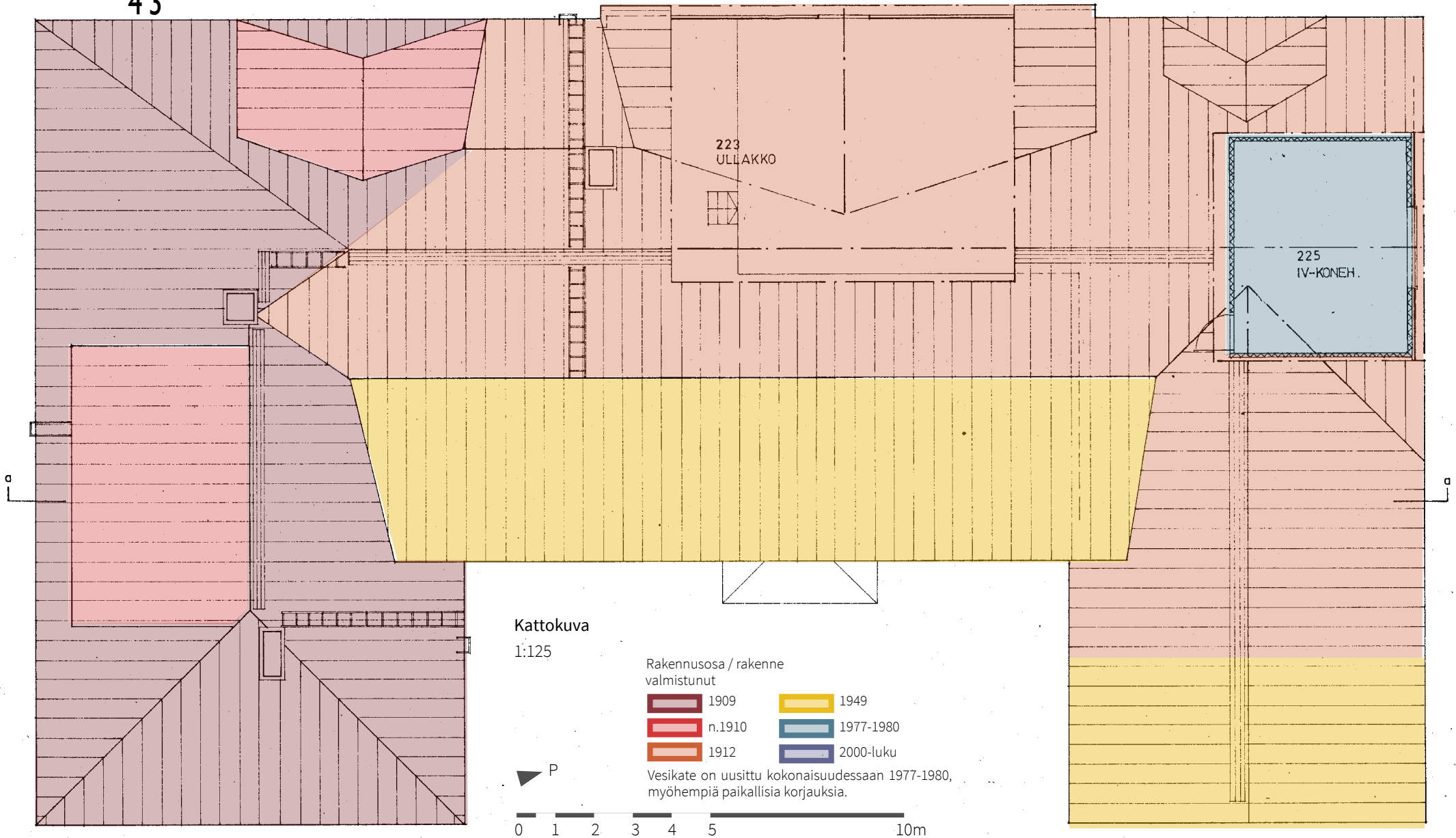
41



42



43



Kattokuva
1:125

| Rakennusosa / rakenne valmistunut | |
|---|--|
| 1909 | 1949 |
| n.1910 | 1977-1980 |
| 1912 | 2000-luku |

Vesikate on uusittu kokonaisuudessaan 1977-1980, myöhempiä paikallisia korjauksia.





Itäjulkisivu
 Vesikate 1977-1980. Näyttämön yläpuolinen kate jiiriin asti
 1990-luvulta.

Rakenne valmistunut

| | |
|---|-----------|
| | 1909 |
| | 1910-1912 |
| | 1949 |
| | 1977-1980 |
| | 2000-luku |



Pohjoisjulkisivu
 Näyttämön yläpuolinen kate jiiiriin asti 1990-luvulta.

Rakenne valmistunut

- 1909
- 1910-1912
- 1949
- 1977-1980
- 2000-luku



Länsijulkisivu

Vanhimman osan kattolyhtyä laajennettu kahteen kertaan.
Ensimmäinen laajennus 1910, toisen ajoitus mahdollisesti
1912 tai myöhempi, kuitenkin ennen 1955.

Rakenne valmistunut

| | |
|--|-----------|
| | 1909 |
| | 1910-1912 |
| | 1949 |
| | 1977-1980 |
| | 2000-luku |

47

Eteläjulkisivu

Ikkunat pääosin alkuperäiset, mutta ylimmän kerroksen ikkunoiden sisäpuitteet uusittu 1990-luvulla eristelasiksi akustisista syistä. Kellarikerroksen oikeanreunimmainen ikkuna-aukko oli alun perin ovi (ks. valokuva no 7), muutos ikkunaksi valokuva-aineiston perusteella vuosien 1910 (valokuva no 12) ja 1935 välillä, mahdollisesti 1912 laajennuksen yhteydessä. Ylimmän kerroksen ikkunalyhtyä on laajennettu kaksi kertaa, vuonna 1910 (ks. valokuvat 7 ja 12) ja vuosien 1935 ja 1955 välillä, mahdollisesti vuoden 1949 laajennuksen yhteydessä.



Rakenne valmistunut

- 1909
- 1910-1912
- 1949
- 1977-1980
- 2000-luku

NYKYTILAN INVENTOINTI

ULKOASU

Grankulla samskolan vanha rakennus sijaitsee kallioisella mäenrinteellä Kauniaisten keskustan tuntumassa. Alkujaan avara pihamiljöö on täydentynyt Kauniaisten ruotsinkielisen koulukeskuksen eriaikaisilla rakennuksilla ja parkkipaikoilla. Alkuperäinen kulku rakennukselle suoraan Asematieltä on säilynyt. Korkeat männyt kasvavat kallion ja rakennusten ympärillä kuten jo yli 100 vuotta sitten.

Koulurakennuksen päämassa ei ole muuttunut vuodesta 1949 pientä länsijulkisivun wc-tilaa lukuun ottamatta. Se purettiin 1970-luvun peruskorjauksen yhteydessä kuten myös sen viereen vuonna 1954 toteutettu matala, tasakattonen laajennus. Nykyisin julkisivuissa onkin nähtävissä kolme päävaihetta, 1909, 1912 ja 1949. Näiden lisäksi neljäntenä kerrostumana ovat peruskorjauksen aikaiset uudet ovet ja katokset, katto sadevesikouruihin ja syöksytorvineen sekä ilmanvaihtosäleiköt.

Julkisivuvuoraus on maalattua vaakalautaa, punainen väri tavoittelee punamultaa. Valkoisiksi maalatut vuorilaudat ovat ja detalloituneet ja mittasuhteiltaan hyvin pelkistetyt ja jopa krouvit. Sokkeli on rapattua ja valkoiseksi maalattua tiiltä, graniittia ja betonia vaihdellen eri rakennusosien kohdalla. Portaat on uusittu peruskorjauksen aikana teräsbetonirakenteisiksi.

Pääsisäänkäynti on rakennuksen keskiosassa, sen itäpuolella vuosien 1912 ja 1949 laajennuksessa. Paikka on sama, mihin sisäänkäynti siirrettiin jo ensimmäisen laajennuksen jälkeen, mutta sisäänkäynnin muoto on muuttunut keskiosan korotuksen myötä tasakattoiseksi.

Sisäänkäyntiä korostava portiikkiaihe tuntuu alleviivaavan 1970-luvun lasi-teräsovien karua ilmettä. Oven ympärys on kivetty liuskekivellä. Ikkunat ovat rakennusosittain alkuperäisiä, tai kuten vuoden 1949 laajennuksessa pääosin vanhempia, vuoden 1912 rakennuksen puretuista julkisivuista siirrettyjä.

Sisäänkäynnin edustalle muodostuu pieni sisäpiha, jota vanhimman rakennusosan ja juhla- ja liikuntasalin mäsät rajaavat. Tähän suuntaan, kallioiselle pihalle päin, rakennus näyttyy matalampana, vain puolitoistakerroksisena. Lännessä, alarinteen puolella sen sijaan vaikuttava, osittain kolmikerroksinen julkisivu antaa paremman kuvan rakennuksen mittakaavasta. Monimuotoisessa länsijulkisivussa on näkyvissä rakennuksen vanhin osa sekä vuoden 1912 laajennus, joka jakautuu poikkiharjan kattamaan keskiosaan ja juhla- ja liikuntasalisiipeen.

Vanhimman osan kattolyhtyjä on suurennettu jo vuonna 1910. Ulko-ovet on uusittu peruskorjauksessa entisen pannuhuoneen ovea lukuun ottamatta (1950-l) ja tuolloin talonmiehen asunnoksi muutettuun kellarikerroksen etelänurkkaan on puhkaistu uusi ovi. Ikkunat ovat rakennusosakohtaisesti alkuperäisiä vanhimman osan ylimmän kerroksen ikkunoita (1910 ja mahdollisesti 1912 tai 1949) ja juhla- ja liikuntasalin pieniä ruutuikkunoita lukuun ottamatta (1954).

48-50 Punavalkoinen koulurakennus ulkoa. Ylhäällä idästä, keskellä etelästä ja alhaalla pohjoisesta päin nähtynä.



Etelään Asematielle koulusta näkyy sen vanhin osa. Rapattu, valkoinen kellarikerros, punainen ensimmäinen kerros ja musta peltikatto ikkunalyhtyneen muodostavat tasapainoisen kokonaisuuden. Kellarikerroksen ovi on täälläkin peruskorjauksen aikainen ja oven päällä ollut ikkuna on levytetty umpeen. Ikkunat ovat pääosin alkuperäisiä, ristikarmi-ikkunoita sekä kaksiosaisia ikkunoita, joiden yläruudut on jaettu pikkuruutuihin. Ylimmän kerroksen ikkunoiden sisäpuutteet on uusittu 1990-2000-luvulla, ulkopuutteet ovat vuoden 1910 ja myöhemmän, mahdollisesti 1949 laajennuksen aikaisia (ks. valokuvat no 12 vuodelta 1910, 14 vuodelta 1935 ja 23 vuodelta 1955. Kellarikerroksen oikeanreunimmainen ikkuna on lisätty alun perin samalla paikalla olleen oven tilalle, mahdollisesti jo vuoden 1912 laajennuksen yhteydessä (kuvat vuosilta 1909 ja 1935).

Pohjoisjulkisivun muodostaa vuoden 1912 liikunta- ja juhlasalinsiipi, jota on jatkettu vuonna 1949 näyttämön verran. Vanhemman osan sokkeli on graniittia, uudemman betonia. Julkisivua on peruskorjauksen yhteydessä tuettu följareilla. Salin ikkunat poikkeavat muista raken-

nuksen ikkunoista. Ne ovat pystysuuntaisia, kaksiosaisia, kolmiruutuisia ikkunoita, jotka on koottu kolmen ryhmiksi (1912). Alun perin vastaavat ikkunat olivat myös salin päädyissä, kaksi yksittäistä kolmiruutuista ikkunaa kummassakin. Yläkerran ikkunat ovat T-ikkunoita, joiden yläosa on pieniruutuinen (1912). Yksi ikkunoista on korvattu alaosassa ovella (1949), joka johtaa paloportaisiin (1954). Ullakon ikkunan tilalle on asennettu julkisivusta ulostuleva ilmanottoaukko.

51 *Rakennuksen pääsisäänkäynnissä on monta ajallista kerrostumaa. Portiikkiaihe on ilmeisesti säilynyt vuoden 1912 sisäänkäynnistä, samoin kuin pohjakerroksen pystyhirsirakenteiset osat. Keskiosaa korotettiin ja laajennettiin etelään päin vuonna 1949 ja peruskorjauksessa uusittiin ulko-ovet.*



SISÄTILAT TILAJÄRJESTYS

Vanhimman osan sisätilojen tilajärjestys ja tilojen hahmo on ensimmäisessä ja toisessa kerroksessa suurelta osin alkuperäinen. Ensimmäisen kerroksen alkujaan yhtenäinen halli on jaettu peruskorjauksen yhteydessä kahtia oviseinällä portaikon puolesta välistä. Halliin on tuolloin myös lisätty wc-tilat, jotka yhdessä vuoden 1949 laajennuksen kanssa ovat vieneet hallista sen pohjoisen puoleiset ikkunat. Luokkahuoneet ovat ovia myöten pitkälti alkuperäisillä paikoillaan. Toisessa kerroksessa kerhuhuone 206 on sisustettu bänditilaksi. Tässä yhteydessä huoneesta on erotettu erillinen äänitarkkaamo.

Kellarikerroksessa wc-tiloille 014 on lohkaistu tila vanhasta kellarista 016 ja keittiö on muutettu eteiseksi 010, johon on myös rakennettu wc. Portaiden alatasanteen hallista on erotettu keittokomero ja halli on jaettu uudella väliseinällä. Aiemmistä wc-tiloista on tehty kuntosalia. Todennäköisesti alkuperäisestä talonmiehenasunnosta on väliseinät purkamalla saatu yhtenäinen tila (kerhuhuone 015), ja ensimmäisessä vaiheessa veistosalina, sittemmin luokkahuoneena toiminut tila on jaettu peruskorjauksessa asunnoksi, joka on sittemmin toiminut myös kerhotilana (001-005 sekä 021). Kokonaisuudessaan kellarikerros on muuttunut sokkeloisemmaksi.

Vuoden 1912 laajennus liittyy vanhimpaan osaan alkuperäisen pääportaikon kautta. Rinnetontista johtuen laajennuksen kerrokset on sijoitettu limittäin vanhemman osan kerroksiin nähden ja juhlasalin lattia on muuta laajennusosan pohjakerrosta alempana. Tilajärjestys on säilynyt osittain, ala- ja yläaula ovat muuttaneet muotoaan jo laajennuksen 1949 yhteydessä, samoin

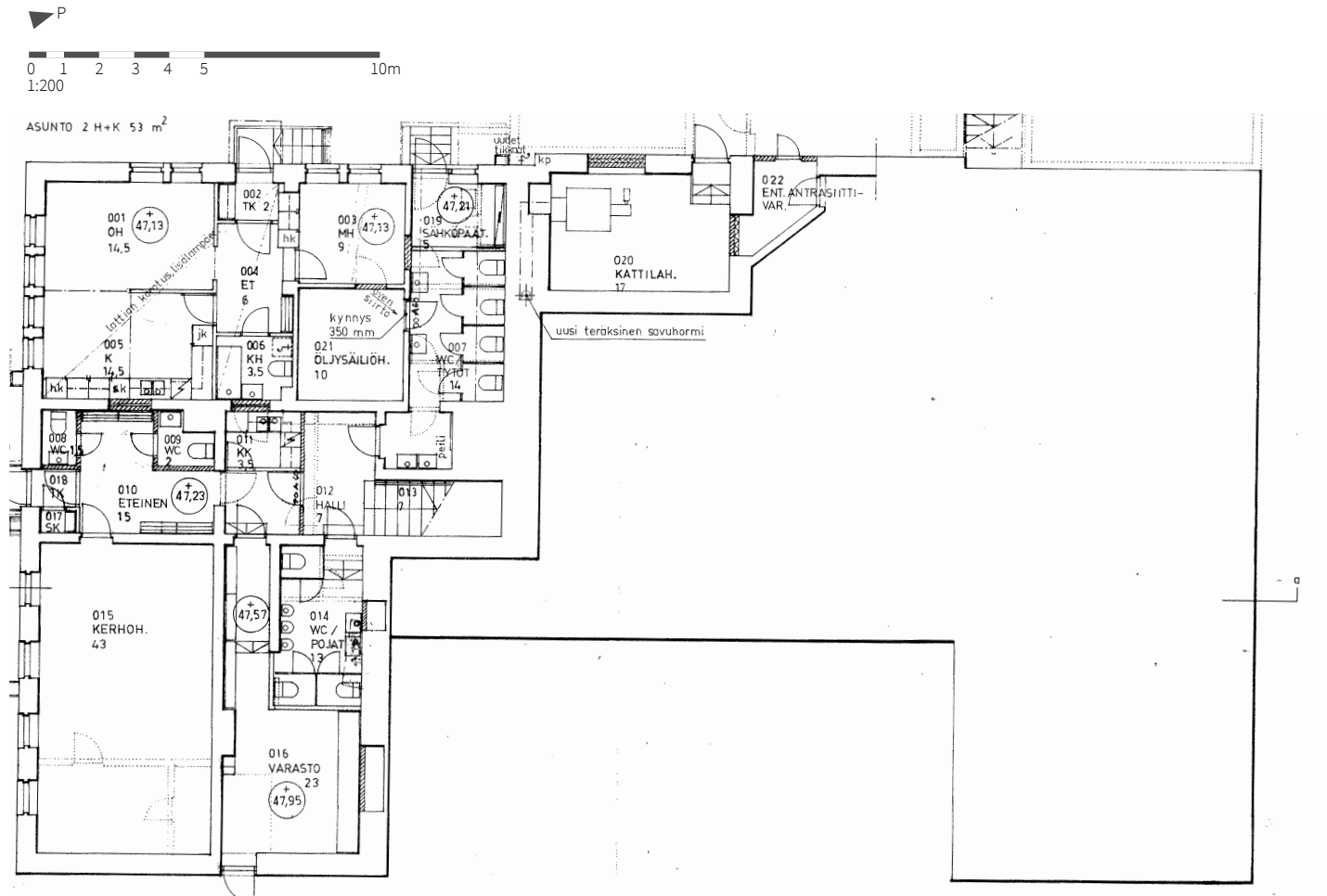
salin ja sen yläpuolisen luokkahuoneen laajennus on muuttanut tiloja alkuperäisestä, vuoden 1912 hahmosta. Peruskorjauksen yhteydessä sekä ala- että yläaulan yhteyteen rakennettiin uudet wc-tilat, alakerrassa varaston tilalle ja yläkerrassa alkujaan rehtorin työhuoneena, sittemmin lääkärin vastaanottona toimineeseen tilaan. Ala-aulaan rakennettiin myös valvojan koppi ja keskiosan luokkahuone muutettiin kahvilaksi. Toisessa kerroksessa kaksi luokkahuonetta jaettiin pienemmiksi tiloiksi. Ala-aulaa ja kahvilaa on uudistettu 2000-luvun alussa, nykyisin kahvilan ja sisääntuloaulan välinen seinä on purettu kokonaan ja tilat on erotettu toisistaan metalliverkkorakenteisilla seinäkkeillä.

52 Vanhimman osan ensimmäisen kerroksen tila 103 on ollut alkujaan luokkahuone.

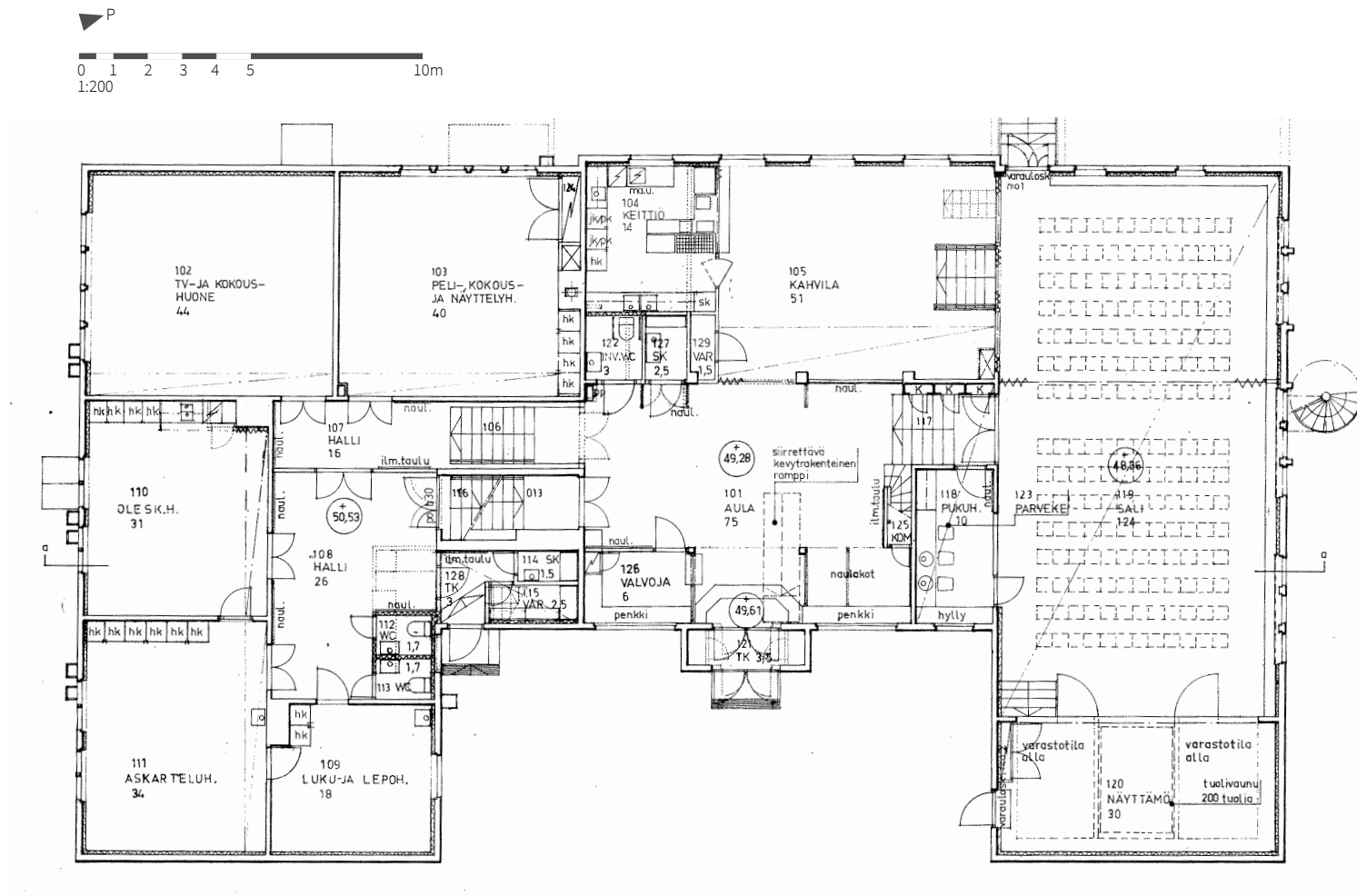
53 Halli 108 on jaettu portaikon keskeltä kahtia ja peruskorjauksen yhteydessä toteutetut wc-tilat peittävät ikkunan..

54 Laajennusosan toisen kerroksen keskiosan luokkahuone on jaettu kolmeksi toimistohuoneeksi, kuvassa huone 215.





55 Kellarikerroksen pohjapiirros. Peruskorjauksen pääpiirustussarjan pohjapiirustukset eivät löytyneet. Tässä nähtävillä 18.11.1977 päivätty ja 14.3.1978 tarkistettu luonnos. Pohjapiirustukset eivät kaikilta osin vastaa rakennuksen nykytilaa. Ajantasaisia pohjapiirustuksia kohteesta ei ole.



56 1. Kerros. Peruskorjauksen pääpiirustussarjan pohja-
piirustukset eivät löytyneet. Tässä nähtävillä 18.11.1977 päi-
vätty ja 14.3.1978 tarkistettu luonnos.

RAKENNUSOSAT

Peruskorjaus on vallitseva kerrostuma pintarakenteissa. Sitä myöhemmät kunnostukset käsittävät lähinnä yksittäisiä tiloja tai pintoja. Talotekniikan muutokset näkyvät sisätiloissa säleikköinä, hormeina, koteloina ja alaslaskettuna kattoina, kellarissa myös pinta-asennettuina ilmanvaihtoputkina.

Sisäänkäyntiaula, siihen liittyvä kahvila ja keittiö on uusittu vuosina 2002-2003. Lattia on tällä alueella parkettia ja keittiössä muovimattoa. Kahvilan ja aulan välissä on teräsverkkorakenteiset liukuovet, keittiön ovi on pyöreällä ikkunalla varustettu puinen heiluriovi. Tilassa on alaslaskettu katto metalliverkkoa.

Lattiat ovat pääosin muovimattoa ja vinyylilaattaa. Kellarissa on lisäksi uusittu muutamia lattiaita kosteusvaurioiden takia. Tiloissa 012 halli ja 015 kerhuhuone on tästä syystä keraaminen laatta. Juhla- ja liikuntasalin lattia on uusittu hiljattain, n. 2010-2012.¹

Seinissä on avosumainen kipsilevy, tilassa 102 kipsilevy on asennettu vain seinien alaosaan peruskorjausta edeltäneen lastulevyn päälle. Vanhat verhoukset, kuten 1920-luvun valokuvissa näkyvät puolipaneelit, on ilmeisesti jätetty paikalleen uuden verhoilun alle. Toisessa kerroksessa eteläpuoleinen huone 206 on muutettu bänditilaksi 1990-luvulla, lattiassa on kokolattiamatto ja seinissä akustoiva panelointi. Yläkerran luokka 218 on toiminut tanssistudiona, sen seinillä on peilit ja tangot.

1 Rakennetekninen kuntokartoitus, 2017, 9.

Katot ovat levykattoja, osittain on käytetty akustiikkalevyjä. Osa valaisimista on upotettuja. Kellarin kattopinnat ovat rapattuja.

Kellarikerroksen ulko-ovet on vaihdettu peruskorjauksen yhteydessä, jolloin myös tuulikaapista 002 ulos johtava ovi on puhkaistu ikkunan paikalle. Alkuperäisillä paikoilla säilyneet väliovet ovat alkuperäisiä puisia peiliovia ja peilipariovia. Peiliovet on merkitty muutoskaavioihin. Uudet ovet ovat kennorakenteisia laakaovia. Myös laajennusosassa on muutamia alkuperäisiä väliovia.

Ikkunat ovat ensimmäisessä kerroksessa alkuperäisiä, sisään-ulosaukeavia ristikarmillisia puuikkunoita, osa heloista on alkuperäisiä. Sisäikkunan ulkopuolelle on kiinnitetty lisäpuite (1970-l) ja yläsaranoidut tai tappikiinnitteiset ikkunat on tuolloin sivusaranoitu.² 2. kerroksen ikkunalyhtyjä on suurennettu kertaalleen vuonna 1910 ja myöhemmin uudestaan. Ikkunat ovat tuon laajennuksen aikaisia, sisään-ulosaukeavia puuikkunoita, joihin on lisätty lisäpuite kuten muissakin kerroksissa. Eteläpuoleisen huoneen 206 eli bänditilan ikkunoiden sisäpuutteet on uusittu (1990-2000-l). Ikkunoiden sisäpuoliset pielilaudat ovat lastulevyä. Kellarikerroksen Ikkunat ovat kaksiosaisia, alaosa on yksiruutuinen ja yläosan ulkopuutteessa on neli- tai kuusiruutuinen ikkuna. Alaikkunoissa on vanhat saranat. Ikkunalaudat ovat betonia, lauta tulee hieman ulos seinälinjasta ja ikkuna-aukko levenee sisäänpäin. Kerhuhuoneessa 015 ei ole ikkunalautoja.

2 Peruskorjauksen rakennusselostus, 21.

Keskiosan länsipuolella ja toisessa kerroksessa on käytetty T-ikkunoita pikkuruutuisella yläosalla. Keskiosan itäpuolella ikkunat ovat suuria, kolmijakoisia ristikarmillisia ikkunoita ja kaksijakoisia ikkunoita, joissa kaikissa on pikkuruutuiset yläosat. Juhla- ja liikuntasalissa on kaksiosaiset kolmen ruudun pystymalliset ikkunat, jotka on koottu kolmen ryhmiin. Ikkunat on peitetty mustalla kalvolla. Salin länsipäässä on alkuperäisten ikkunoiden tilalle vaihdettu pienet neliskulmaiset ikkunat 1950-luvulla. Laajennusosan ikkunoissa on peruskorjauksen aikaiset lisäpuitteet vain toisessa kerroksessa, aulatilaa 201 lukuun ottamatta.



58 Laajennuksen keskiosan yläaula portaikkoja ja vanhinta osaa kohti kuvattuna. Vuoden 1949 laajennus levensu yläaulaa ikkunaseinän suuntaan.



59-61 Vanhimman osan alkuperäisiä peiliovia. Vasemmalla kellarikerroksen hallista 012 kuntosaliin 007 johtava ovi. Keskellä alkujaan luokkahuoneena toiminut tilan 102 pariovi. Oikealla ylimmän kerroksen bänditilan ovi.



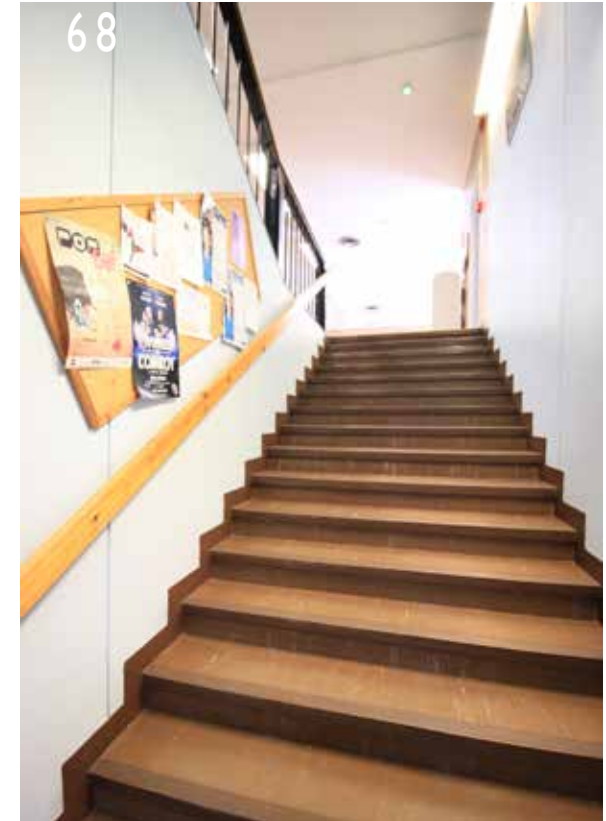
62-64 Laajennusosan eri-ikäisiä ovia. Vasemmalla juhlasalin lasi-puu-rakenteiset peiliovet. Keskellä keittiön ovi 2000-luvun alun kahvilamuutoksesta. Oikealla yläaulan wc-tilaan johtaa tyypillinen peruskorjauksen aikainen laaka-ovi.



65 Ylimpään kerrokseen vuonna 1910 järjestetyn luokkahuoneen ikkunoissa on kahta eri ikkunatyyppiä kahdesta eri laajennusvaiheesta. Sekä yksi- että kaksijakoisissa ikkunoissa on kaikissa sama määrä ruutuja.



66 Vanhimman osan kellarin entinen veistosali, joka on toiminut myös talonmiehen asuntona ja partiolaisten kerhotilana.



67-68 Rakennuksen alkuperäinen sisäänkäynti on ollut portaikon kautta. Vasemmalla porras johtaa vanhimman osan halliin. Oikealla porras hallista laajennusosan yläkertaan.

JOHTOPÄÄTÖKSET

YHTEENVETO JA ERITYISPIIRTEET

KAUNIAISTEN ENSIMMÄISTÄ RAKENNUSVAIHETTA

Koulurakennuksen rakentaminen käynnistyi pian Kauniaisten huvilayhdyskunnan perustamisen jälkeen. Pääosa koulusta on valmistunut Kauniaisten ensimmäisessä rakennusvaiheessa, johon luetaan vuodet 1906–1912.¹ Ajoituksensa vuoksi koulu liittyy arkkitehtuuriltaan Kauniaisten vanhimpaan rakennuskantaan.

Grankulla Samskola liittyy rakennuksena 1900-luvun alun koulurakentamiskehitykseen, jossa massoittelu ja aukottaminen alkoi vapautua keskeissymmetriasta, ja julkisivuvuorausten koristelu alkoi vähetä keskittyen aukotusten ympärille.

Ensimmäinen vaihe seurailee tilallisesti aikakauden suurempien koulurakennusten tyyppiirustuksissa esiintyvää tilajakoa keskuskäytävän ympärille kerätyistä luokahuoneista. Pohjakerrokseen oli sijoitettu vahtimestarin asunto. Kolme vuotta myöhemmin valmistuneeseen laajennusosaan tehtiin juhla- ja liikuntasali sekä yhteensä neljä uutta luokahuonetta kahteen eri kerrokseen. Laajennusosassa luokat asetettiin sivukäytävän varteen.

Rakennuksen ensimmäiset vaiheet on toteutettu kolmen vuoden kuluessa 1909–1912. Tämän vuoksi osien rakennustapa on yhtenäinen. Rakennuksen runko on osin lamaan ja osin pystyyn salvottua hirttä, joka on säilynyt ikäänsä ja huolto- ja korjaustoimenpiteisiin nähden hyvässä kunnossa. Pohjoisseinällä runkoa on jälkikäteen tuettu. Vaihtelevanmuotoinen, paikoin aumattu ja taitet-

tu harjakatto on rakennettu kattotuolien varaan. Puurakenteiset, sisään-ulos -aukeavat ikkunat ovat enimmäkseen alkuperäisiä. Vuoden 1949 laajennuksen vuoksi osa ikkunoista on jälkikäteen siirretty uusille paikoille.

MUUTOSVAIHEET MYÖHEMPINÄ VUOSIKYMMENINÄ

1900-luvun puolivälissä toteutettiin pienialainen, lähinnä palvelevia tiloja koskeva laajennus. Toisen kerroksen hallia suurennettiin ja juhlasalin itäpään tehtiin erillinen näyttämöosa. 1950-luvun laajennukset ovat rankorunkoisia ja purueristeisiä. Muutokset liittyvät oppilasmäärän kasvuun 1940-luvulla, sotien jälkeisinä vuosina.

1970-luvulla koulu muutettiin nuorisotaloksi, ja samalla tehtiin kattava peruskorjaus, jossa toteutettiin tila- ja pintarakennemuutoksia sekä uudistettiin talotekniikkaa. Palvelevat tilat kuten kosteat tilat sekä toiminnot pohjakerroksessa toteutettiin pääosin ajankohdalle tyypillisellä standardimitoituksella. Myöhemminä vuosikymmeninä on tehty huonekohtaisia muutoksia. Tilajako on säilynyt pääpiirteissään alkuperäisenä.

Talotekniikka on pääsääntöisesti 1970-luvulta. Rakennuksessa oli jo alun perin vesikiertoinen keskuslämmitysjärjestelmä, mitä voi pitää rakennusajankohtaansa nähden innovatiivisena ratkaisuna. Järjestelmä uusittiin peruskorjauksen yhteydessä. Valokuvien perusteella painovoimaisen ilmanvaihdon virtausta vahvistettiin tuulihatuilla ainakin vuoden 1930 tienoilla. Vahvistamaton painovoimainen ilmanvaihto oli käytössä 1970-luvulle, jolloin se korvattiin koneellisella tulo- ja poistoil-

manvaihdon yhtenä osana mittavaa peruskorjausta. Alkuperäisten poistoilmakanavien ja korvausilmaventtiilien yhteys sisätiloihin on tukittu.

¹ Palmgren 2014.

HUOMIOTA KORJAUSSUUNNITTELUUN

Grankulla Samskolan tulevasta käyttötarkoituksesta ei ole tietoa. Käytön jatkuminen on kuitenkin elintärkeää sekä rakennuksen että siihen liittyvän koulumiljöön säilymisen kannalta. Tulevan käyttötarkoituksen tulee olla sopusoinnussa rakennuksen tunnistettujen arvojen kanssa. Julkisessa käytössä säilyessään alueellisella merkkirakennuksella olisi mahdollisuus ilmaista paikallishistoriaa ja kulttuuriperintötietoutta aidosti ja pelkistämättömästi myös tuleville sukupolville.

Kerrostuneisuuskaavioista (ks. kuvat 40-47) ilmenee, että Grankulla Samskolan rakennus on voimakkaasti kerrostunut eli siinä on eri-ikäisiä rakennusosia. Pääosa rungosta ja ikkunoista sekä osa väliovista kuuluu vanhimpiin, vuoden 1910 molemmin puolin valmistuneisiin kerrostumiin. Alkuperäisten sisäpintarakenteiden säilyneisyyden laajuudesta koolattujen levytysten takana ei ole varmistuttu. Säilyneet rakennekerrokset, listaprofiilit ja väritys tulisi inventoida huonekohtaisesti sekä historiankirjoitusta että myöhempiä mahdollisia rekonstruoi-
via eli palauttavia toimenpiteitä varten.

Alkuperäiset rakennusosat ovat tärkeä osa rakennuksen materiaalista autenttisuutta ja interiöörivaikutelmaa. Massiivipuiset, -tiiliset ja -kiviset rakenteet ovat luontevasti kunnostettavissa tunnetuin ja pitkän kokemuksen vahvistamin menetelmin. Koulurakennuksen ensimmäisiin rakennusvaiheisiin kuuluvien työtapojen käyttäminen on osa kulttuuriperinnettä ja arvokasta siinä missä rakennuksen säilyttäminen. Rakenteiden uusiminen heikentää lähtökohtaisesti rakennuksen historiallista todistusvoimaisuutta.

Perinteisten rakenteiden yhteydessä on luontevaa kiinnittää huomiota rakennusfysikaalisten ominaisuuksien palauttamiseen alkuperäisen kaltaisiksi. Massiiviset seinärakenteet ovat ekologisia, vikasietoisia ja korjattavia, ja sallivat ilmankosteuden luontevan siirtymisen. Hirsirakenteet toimivat erinomaisesti paineistukseltaan koneistettua lauhkeamman painovoimaisen ilmanvaihdon kanssa. Perinteisessä hirsitalossa ilmatiivyyden parantaminen on niin rakennustaiteellisesti kuin teknisesti kestävämpi tavoite kuin lämmöneristävyyden lisääminen.

Kohdetta korjattaessa kaikki terveet, vanhat rakennusosat on pyrittävä säilyttämään. Saman periaatteen mukaan rakenteita vaurioittavat rakenneratkaisut tulee pyrkiä poistamaan. Kohteessa aiemmin tehdyt rakennuksen fysikaalista toimintaa ymmärtämättömät toimenpiteet; koneellinen ilmanvaihto, muovikalvot, seinien koolaukset, mineraalivillat, lastu- ja kipsilevytykset; ovat jouduttaneet rakennuksen sisäilman laadun heikkenemistä ja ne tulisi poistaa.

Grankulla Samskolassa nyt käytössä oleva koneellinen ilmanvaihto on teknisesti elinkaarensa loppupäässä. Koneellinen ilmanvaihtojärjestelmä ylläpitää rakennuksen riippuvuutta sähkönjakelusta, laitteiden toimivuudesta ja huollosta. Ilmanvaihdon säätäminen oikealle tasolle on haastavaa. Virheellisten säätöjen tyypillisimmät haittavaikutukset liittyvät sisätiloihin syntyvään imupaineeseen, minkä seurauksena korvausilma pyrkii sisätiloihin epäpuhtaiden, tiivydeltään heikompien liitosten ja rakennusosien kautta. Samskolassa alkuperäiset korvausilmareitit on tukittu vain sisäpuolisella lisälämmöneris-

tysrakenteella. Seinärakenteeseen käyvä puhuri sekä viilentää lämmöneristäviä rakenteita että voi tuottaa sisäilmaan lasivillakuituja.

Tulo- ja poistoilmanvaihtojärjestelmän pitkät korvausilmakanavat muodostavat yhden lisäongelman. Lämpimissä ja kosteissa kanavissa on mikrobien ja homeen kehittymiselle otolliset olosuhteet. Pölyä on aina pieni määrä kaikkien kanavien pohjalla.¹ Raskas puhdistaminen on haitaksi: kun kanavat desinfioidaan, toksisimpien mikrobien lisääntymiselle muodostuvat otolliset olosuhteet.² Ilmanvaihtojärjestelmän hormisto levittäytyy kaikkiin huoneisiin ja ullakon tuuletustiloihin ja tuottaa epätiiviiden läpivientien välityksellä tiloihin hallitsematonta, likaista vuotoilmaa. Ilmanvaihtokoneen tuottama rakennetärinä on ihmisaistein havaittavissa toisen kerroksen huoneessa 220.

Ilmanvaihtokoneen ja -kanavien suodattimien käyttöikä on yleensä puolesta vuodesta vuoteen, minkä jälkeen niiden tekniset ominaisuudet alkavat heiketä. Merkinä tästä ovat kasvavat paine-erot, jotka pienentävät merkittävästi huonetiloihin virtaavan raikkaan ilman määrää. Suodattimeen kertynyt pöly muodostaa myös oivan kasvualustan homeille.³

Kohteisiin, joissa painovoimainen ilmanvaihto on koneistettu jälkikäteen, liittyy lisäksi erityisiä rakenteellisia

1 Hengitysliitto: Ilmanvaihdon huolto.

2 Salkinoja-Salonen 2016.

3 Suodatinmaailma: Huolto-ohjeita.

haasteita. Koneellinen ilmanvaihto ei mukaudu luonnostaan ympäristön muutoksiin, vaan pyrkii päinvastoin kompensoimaan ja tuottamaan sisätilaan aina saman ilmanalan. Siten rakenteisiin kohdistuvat sisä- ja ulkotilojen paine-erot voivat muodostua korkeammiksi kuin rakenteissa on alun perin otettu huomioon. Rakenteet alkavat vuotaa. Huonetilojen alipaineisuus työntää sisäilmaan likaista ilmaa rakenteiden lävitse. Huonetilojen ylipaineisuus vie rakenteisiin mukanaan huoneilman kosteutta ja voi aiheuttaa kosteusvaurioita. Jos paineen suunta vaihtelee, sisätiloihin päätyy kosteusvaurioituneiden rakenteiden lävitse työntynyttä korvausilmaa.

Ilmanvaihto on tulevaisuudessa järkevää palauttaa painovoimaisen, koneettoman järjestelmän varaan. Ilman sähköä toimivien tuulihattujen avulla päästään kustannustehokkaasti onnistuneeseen lopputulokseen niin kulttuuriperinnön kuin rakennusfysiikan näkökulmista. Tarpeen vaatiessa ilman virtausta voi vahvistaa hybridi-ratkaisuin. Korjauksia tehtäessä on välttämätöntä varmistaa riittävä korvausilman saanti.

Energiatohokkuuden parantamiselle ei tule antaa liian suurta painoarvoa, koska perinteisen rakennuskannan osuus Suomen kiinteistöistä on häviävän pieni. Toimivat ratkaisut ovat löydettävissä kulttuuriperinnön ja rakennusfysiikan toiminnan ehdoilla. Toiminnalliset rajoitteet ja esteettömyyden haasteet on nähtävä voimavarana ja hyväksyttävä osana historiallisen rakennuksen luonnetta. Esteettömyyden parantamisen periaatteet neuvotellaan yhteistyössä rakennusvalvontaviranomaisen kanssa. Esteettömyyteen liittyvät ratkaisut tulee

suunnitella siten, etteivät ne heikennä talon rakennushistoriallisia arvoja.

Kaikissa korjauksissa tulee ylikorjaamisen sijaan kohdistaa voimavaroja rakenteiden tervehdyttämistä tukeviin toimiin, esimerkiksi hirsirungon vaurioiden korjaamiseen ja sopimattomien kerrostumien kuten villojen, muovien ja levytysten poistamiseen. Viisaasti korjattuna ja oikein huollettuna perinteisellä hirsirakennuksella ei ole elinkaarta, vaan se säilyy hamaan tulevaisuuteen aitona esimerkkinä meitä edeltävien sukupolvien saavutuksista.

LÄHTEET

ARKISTOT

- EKM** **Espoon kaupunginmuseo**
Valokuva-arkisto
Kauniaisten kaupunki
Koulumuseo
Koulun historiikit:
- Grankulla Samskola 1907-1917
- Grankulla Samskola 1907-1932
- Grankulla Samskola 1907-1957
Valokuvat
- KPHA** **Kauniaisten paikallishistoriallinen arkisto**
Valokuvat
- KRV** **Kauniaisten rakennusvalvonta**
Rakennusrekisteriote.
- TKA** **Tilakeskuksen arkisto**
Nuorisotalo, piirustuksia
Peruskorjauksen rakennusselostus

Arkkitehtuurimuseon arkiston piirustuskokoelmasta ei löydy piirustuksia Grankulla samskolasta.

Kauniaisten paikallishistoriallisessa arkistossa ei ole rakennuksen piirustuksia.

INTERNET-LÄHTEET

- Hengitysliitto: Ilmanvaihdon huolto. <https://www.hengitysliitto.fi/fi/sisailma/ilmanvaihto/ilmanvaihdon-huolto>
- KK** Kauniaisten karttapalvelu
kartat.kauniainen.fi
- KYPPI** Kulttuuriympäristön palveluikkuna
Museovirasto
www.kyppi.fi
- 1981, 1983. Inventointi. Kauniainen. Rakennuskulttuurin luettelo. Härö, Erkki; Härö, Eevaliisa; Palmgren, Clara. Kohde 23 Grankulla samskola.
- 2001 Grankulla, Masu II. Kuvaus n. 160:stä säilyttämisen arvoisista kohteista Kauniaisissa. Palmgren, Clara. Kohde 17. Ungdomsgården, f.d. Grankulla samskola, arvotus "Mycket värdefull".
- 2003 Inventointi. Rakennus- ja kulttuurihistoriallisesti arvokkaita rakennuksia - Byggnads- och kulturhistoriskt värdefulla byggnader. Palmgren, Clara, Kauniaisten kaupungin maankäyttöyksikön inventointi. Kohde 14.
- MFA** Koulurakentamisen historiaa
Arkkitehtuurimuseo
<http://www.mfa.fi/koulurakentaminen>
- Salkinoja-Salonen, Mirja, prof.: Mikrobeja ja sisäilmaa? Helsingin Yliopisto 17.8.2016. https://tuhat.helsinki.fi/portal/files/67709636/Mikrob_Sis_ilmaSalkinoja20160817b.pdf
- Suodatinmaailma: Huolto-ohjeita. <https://www.suodatinmaailma.fi/huolto-ohjeita>
- Vinha, Juha, prof.: Energiätehokkuuden parantaminen korjausrakentamisessa. Tampereen teknillinen yliopisto 31.1.2016.

PAINETUT LÄHTEET

- Hällström, af, Jaana, 2006. Grankulla 1906-2006 Kauniainen, lajinsa viimeinen. Kauniaisten kaupunki.
- Härö, Erkki, 1991. Espoon kulttuuri ja kulttuurimaisema. Byggnadskulturen och kulturlandskapet i Esbo. Täydennykset ja korjaukset Tiina Lehto. Käännös Erik Stenmark. Toinen, tarkistettu painos. Espoo: Espoon kaupunginmuseo.
- Lindberg, Marianne et al. 2007. I Hagelstams fotspår: Grankulla samskola 100 år 1907-2007. Helsingfors: Opus Librum.
- Makkonen, Leena 2004. Opintielä, Helsingiläisiä koulurakennuksia 1880–1980. Helsinki: Helsingin kaupunkisuunnitteluvirasto.
- Wäre, Ritva, 1989. Arkkitehtuuri vuosisadan vaihteessa. Artikkelijulkaisussa ARS Suomen taide 4. Otava.

LEHDET

- KaunisGrani No 11/2014. Clara Palmgren: Näin Kauniainen sai koulunsa.
- KaunisGrani No 1/2018. Clara Palmgren: Niin paljon historiaa.
- Veckans Krönika No 40 / 1909. Grankulla svenska samskola.

KUVALÄHTEET

Kuvalähteet on mainittu kuvatekstien yhteydessä.

EKM Espoon kaupunginmuseo
 valokuvat 111:42
 Esbo Hembygdsförening

Kauniaisten kaupunki
 Kauniaisten koulumuseo, valokuvia
 Kauniaisten paikallisarkisto, valokuvia
 Tilakeskuksen arkisto, piirustuksia

Muut kuvat: Saatsi Arkkitehdit Oy.

