

Här kommer personalens tankar i åk 1-9

Det är ingen enhetsskola om alla årskurser inte är på samma ställe.

Vänelevs- och kamratstödjaverksamheten fungerar inte om alla inte är fysiskt på samma ställe.

Gemensamma samlingar som stärker sammanhållningen och den sociala gemenskapen går inte att genomföra.

Om personalen är på fysiskt olika ställen kan inte personalens styrkor utnyttjas.

Samplanering går inte att genomföra, vilket reducerar den välfungerande pedagogiken som redan finns.

En pedagogisk konsekvens blir att lärare söker sig till andra skolor. Lärarna uppnår inte sin undervisningsskyldighet. Lärarna blir tvungna att övervaka varje rast, vilket gör att förberedande av lektioner fallerar.

Det geografiska läget är avgörande för att kunna bygga upp en ändamålsenlig pedagogisk undervisning; utomhuspedagogik, gymnastik, m.m.

Närhet till simhall, idrottsplan, skog gör att gymnastikundervisningen kan genomföras även med de yngre årskurserna.

Skolgården lockar till rörelse, vilket gör att eleverna orkar jobba på lektionerna. Om berget sprängs försvinner elevernas fina utomhusmiljö.

Åk 1 och 2 och gymnasie-elever får inget ut av pedagogiskt samarbete.

Hur ska studentskrivningar genomföras då F-2 har rätt till sina vanliga skoldagar. Gymnastiksalen är ur funktion i flera veckor, vilket gör att gymnastikundervisningen fallerar. Yngre barn har högre ljudnivå och det kan inte garanteras tystnad under studentskrivningarna.

Lågklasserna behöver grupprum för gruppundervisning för smågruppsundervisning och integrerade barn.

Den välfungerande specialundervisningen med smågrupper o.dyl. försämras dramatiskt.

åsikter åk 3-4

- Elevers trygghet är a och o och eleverna har rätt till en trygg skolmiljö. Gasande mopeder och bilar, bidrar dessa till en trygg miljö för yngre elever? Vägen till simhallen, Sahara, ishallen, centrumplan etc, blir längre och mer trafikerad samt kommer inte klasserna att hinna under lektionerna.

- Lärare i åk 1,2 som sedan ska ta sig till en annan byggnad pga timlärare eller dylikt, hur ordnad övervakningen av de yngre eleverna då, t.ex. om en händelse måste utredas och läraren måste stanna kvar och reda upp

- rätt till en trygg studiemiljö

- barnskyddslagen paragraf 4

- lagen för grundläggande utbildning paragraf 6

- Skolan splittras

- Enligt många erfarenheter: gymnasieelever har inget intresse av yngre elever, eleverna är mer i vägen för varandra

- Specialundervisningen blir lidande och eventuellt faller helt bort

- elever har rätt till stöd och specialundervisning

- integrering

- Miljön runt Granhult bidrar till en varierande undervisning skog och naturundervisning, möjlighet till utomhuspedagogiken minskar

- Ett fungerade och hållbart pedagogiskt system, som vi har nu, lockar pedagoger till Grankulla

- Timmarna i åk 1-6 skall enligt lag i huvudsak undervisas av klassläraren.

- Enligt den nya läroplanen ska vi jobba med större enheter i åldersintegrerade grupper, ex. vårt vänelevssystem skulle försvinna (åk 1 och 4, åk 2 och 5, åk 3 och 6)

- En gymnastiksal för åk 3-9 räcker inte, vilket betyder att eleverna måste komma till Granhultsskolans hus för gymnastik.

- Integreringen av eleverna inom specialundervisningen försvinner. Nu görs det smågrupper med elever från olika årskurser.

- Granhultsskolan har ett gott anseende och skolan har tagit emot specialelever i flera år, familjer flyttar till Grankulla för att barnen ska få så bra undervisning som möjligt. Våra utrymmen är byggda för detta ändamål ex. mellanrum.

- Utomhuspedagogiken försvinner om åk 3-6 flyttas till gymnasiets utrymmen. Nu har Granhultsskolan hela berget till sitt förfogande.

- Simhallen och sportplanen finns på mycket kort gångavstånd (eleverna hinner gå och simma/sporta under en enkellektion).

- Musiksalens utrustnings behov är olika för lågstadiet och för gymnasiet. Ska vi bryta alla anor som Granhultsskolan har?

- Skolbibban ska täcka åk 1-6. Hur ska detta skötas; böcker i lådor? En del elever t.ex. i åk 2 läser böcker som elever i fyran läser. Hur blir det med utbudet av böcker?

- Hur går det med alla fina gemensamma samlingar? Dessa stärker sammanhållningen bland eleverna. I dagens läge kan man även lätt öva för morgonsamlingar över årskursgränserna.

- Låt förskolebarnen vara på dagis så länge som möjligt. Låt sexorna vara i lågstadiet/vara barn så länge som möjligt.

- Hur går det med lärarnas undervisningsskyldighet. Hur uppnår t.ex. lärarna i åk 1-2 rätt timantal? Blir det förflyttningar mellan husen? Hur gör man om en liten förstaklassist gråter och man som lärare redan borde vara i andra byggnaden för att undervisa.

- För gymnasieeleverna blir det längre väg från tågstationen. Det nuvarande avståndet lockar studerade till GGS.

- Elevernas säkerhet, trygga skolväg/gångavstånd under skoldagen och undervisningens mångsidighet borde stå i centrum för beslutet!

- Lagen om den grundläggande utbildningen paragraf 3 (grunderna för att ordna utbildning) stöder tankarna ovan.

- Lagen om den grundläggande utbildningen paragraf 6 stöder även tankarna ovan. -> Barnen i förskolan ska ha möjlighet att utnyttja dagvårdsservicen.

- Skolbiblioteket är nu fungerande helhet med litteratur för åk 1-6, eftersom eleverna delvis läser samma böcker. Hur väljer man vilken åk som får läsa vilka böcker? Ska utbudet begränsas för de som behöver svårare litteratur i åk 1-2 eller lättläst litteratur i åk 3-6?

- Steget mellan åk 2 och 3 är redan stort, hur kommer det att påverka treorna då de ska till en ny skolbyggnad med tonåringar? De har kompisar i åk 1-2 och är ännu ganska små (psykiskt) då de börjar trean och många vill ännu vara små.

Kommentarer ang. utredning av svenska skolnätet Vettigare att renovera Odenvall och ungdomsgården då de ändå måste renoveras pga. mögelskador, om Grankulla behöver mer utrymme för andra kommuners gymnasieelever.

De ekonomiska följderna för besluten måste vara klara.

En ordentlig ekonomisk kalkyl behövs.

Klassrummen på Granhult är små med lågt i tak. Inte passande för gymnasieelever. Är toaletterna, handfaten anpassade för de lägre årskurserna?

Ska det byggas fysik, kemi, biologi-salar på Granhultsskolan för gymnasiet? Vad blir kostnaden?

Vilka är elevernas/studerandes intressen?

En flytt och ombyggnad kan påverka negativt på intresset för att söka till Grankulla gymnasium, som det gjorde med gymnasierna inne i Helsingfors.

Det är idag oroligt på rasterna och under maten på årskurs 7-9. Hur blir det om vi får till årskurs 3-6? Gymnasiet påverkar inte årskurs 7-9 men årskurs 3-6 kanske gör det. Klassrummen i Nya Paviljongen är mindre till utrymmet och svårare att anpassa än klassrum 17 och 18.

Hur skall skolgården anpassas för de lägre klasserna?

Man bör ha alla uträkningar innan ett beslut kan tas. Vilka budgetmedel finns? Innebär det ytterligare besparingar från undervisning?

Vad händer om det blir fler klasser i lågstadiet? Vad händer om Högstadiets elever sen också blir fler?

Var ska specialeleverna vara?

Dåligt att 0-2 inte är i enhetsskolan

Viktigare att 0-2 är tillsammans med 3-6 än att 3-6 är tillsammans med 7-9

Övergången från åk 2 till åk 3 är mycket känsligare än övergången mellan 6 -7. Enligt enkätundersökning visade sig att övergången mellan 6 och 7 är övervägande positiv. Så klart finns det alltid enstaka elever som känner sig otrygga, de flesta uppskattar att komma till nya miljöer.

Hur rymms vi matsal(sittplatser för 304)

75-45 mn lektioner?

Nu när vi har 7-9 skilt så är det mycket lättare för Esboeleverna att komma in i gemenskapen. Detta kan innebära att vi får färre Esboelever och att Esboeleverna blir utanför

Plats i gymnastiksalen?

Slöjdsalarna räcker inte

Många elever mår bra av att byta miljö, nya lärare etc.

Renovera Odenvall och ta hit sexorna så får

Mycket dålig skolgård

Har köket kapacitet att servera tre matturer? Kan 400 lågstadieelever äta samtidigt?

Klasslärarna behöver också egna arbetsrum. Får alla 90 plats i lärarrummet?

Varför ska en massa resurser läggas på att gymnasiet ska få större utrymme när lågstadiet blir splittrat och resten av låg + högstadiet får trängre. Lika mycket resurser borde i så fall läggas på grundläggande utbildningen

Hur ska lågstadieeleverna få plats med sina ytterkläder i de trånga utrymmet

Finns risk att det blir färre gymnasiesökande då det är långt bort från tågstationen

Känns extremt ogenomtänkt hela projektet

Förstör fina anpassade utrymmen

Lagstad och Mattliden är byggt som enhetsskola från början därför funkar det. Dock har låg och högstadielärarna inte så mycket samarbete ändå anser någon.

Säkert billigare att riva ungdomsgården och bygga ut nya paviljongen

Hur ska man få plats med grupprum i (Ggs)lågstadiet

Olika regler i lågstadiet och i högstadiet, bättre att de är i olika byggnader. Det är också en av de saker de uppskattar när de kommer till sjuan _> Bra med miljöbyte

Ska elevvården vara? På högstadiet? Ska lågstade eleverna gå igenom högstadet?

Vill Esboeleverna komma hit om det blir en halvdan enhetsskola. Det är bara Esboeleverna som kommer nya i sjuan

Låg och högstadieföräldrar skjutsar sina barn samtidigt-> kaos!!! Det borde byggas nya vägar.

Om man vill ha en enhetsskola ska man ha 0-9 inte 3-9 annars finns det ingen poäng med det

Gymnasiets personal



Enkät om för- och nackdelar med en flytt till Granhultsskolan

FRÅGOR

SVAR 29

29 svar



- SAMMANFATTNING
- ENSKILDA SVAR

Godkänner svar

Jag förespråkar en flytt till Granhultsskolan med 350 studerande istället för att stanna kvar med 300 studerande i nuvarande utrymmen.



29 svar



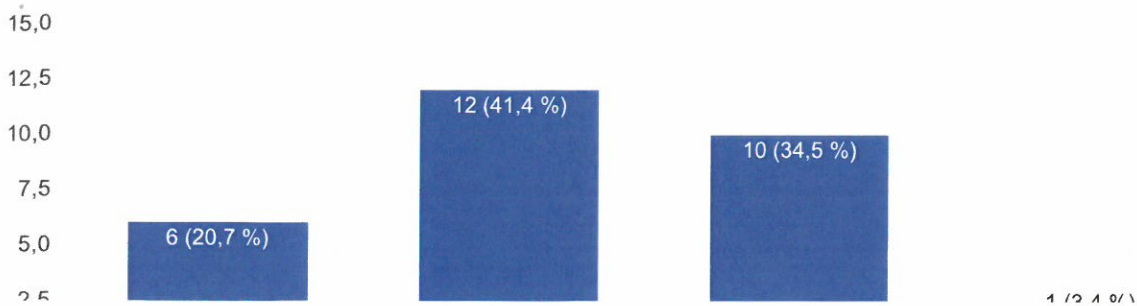
Fördelar

En flytt till Granhultsskolan skulle:



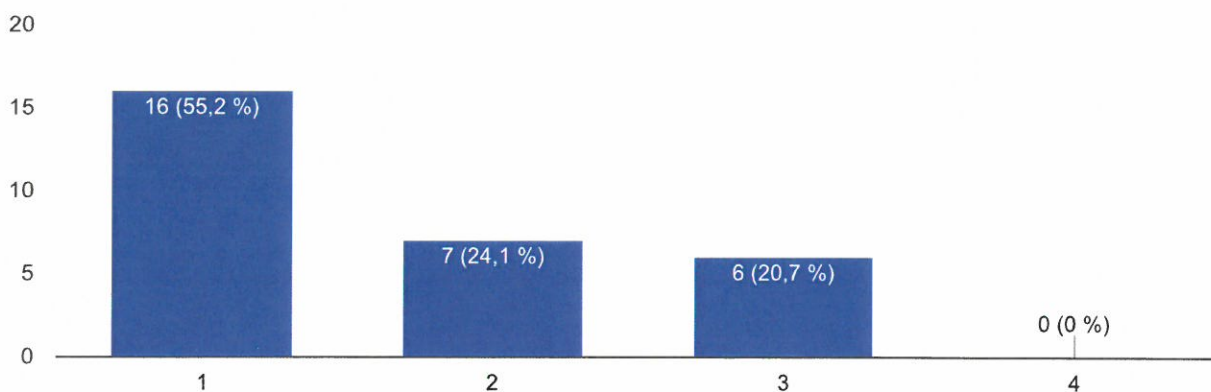
Möjliggöra större samarbete med KauLu.

29 svar



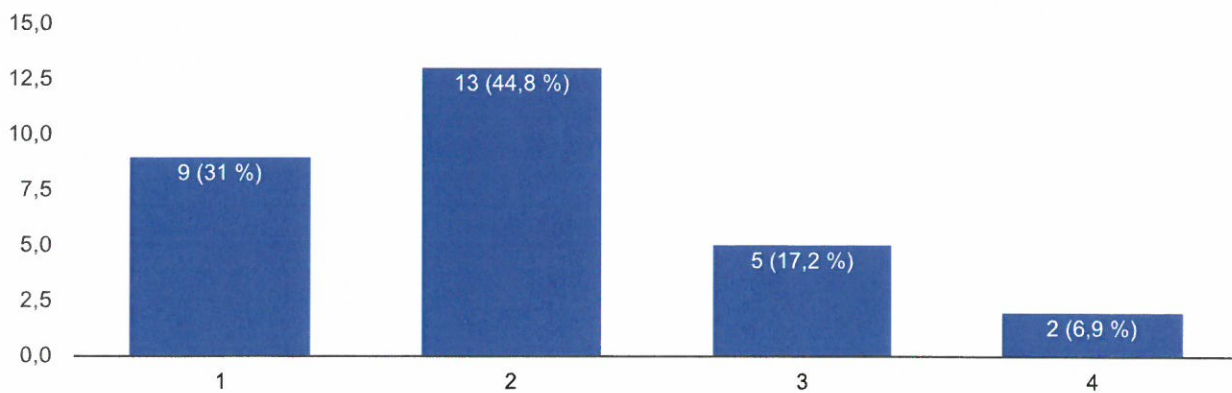
Ge rymligare allmänna utrymmen (trots elevskåpen).

29 svar



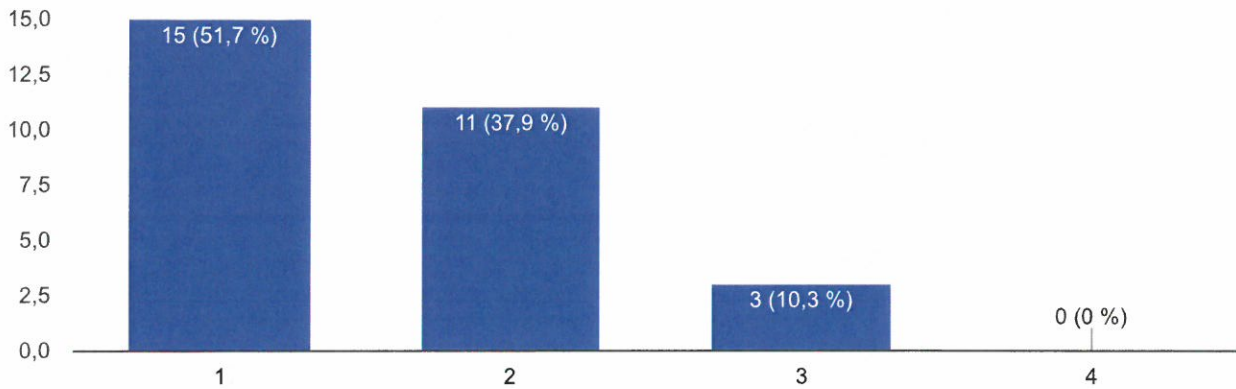
Ge finare naturvetarutrymmen än H-korridoren.

29 svar



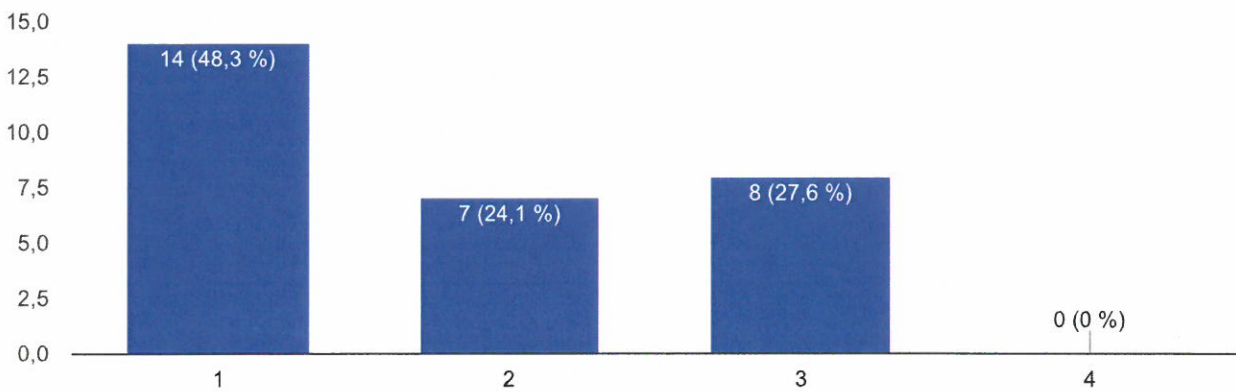
Göra skolan mer lockande för Grankullastuderande som inte vill fortsätta i samma hus där de gått i 7-9.

29 svar



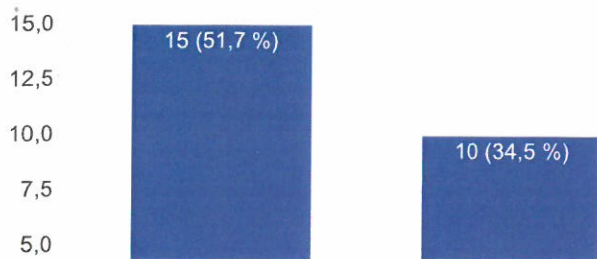
Ge bättre möjlighet för egen skolidentitet för GGs, inte fortsättning på högstadiet.

29 svar



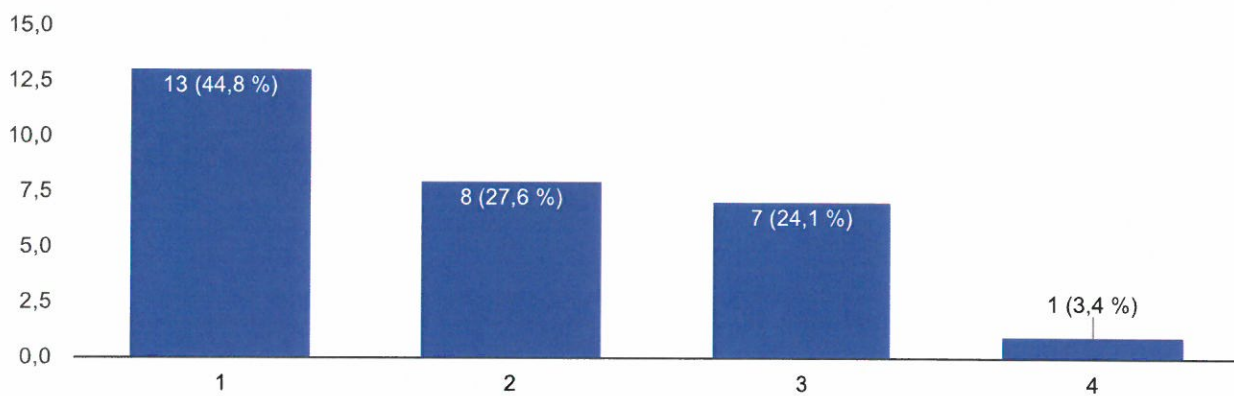
Ge bättre inneluft i korridorerna.

29 svar



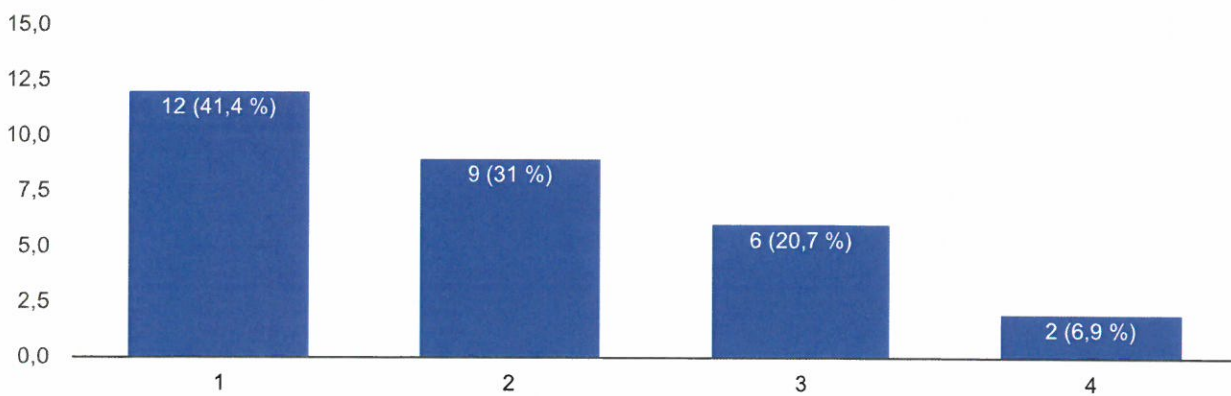
Ge moderna utrymmen.

29 svar



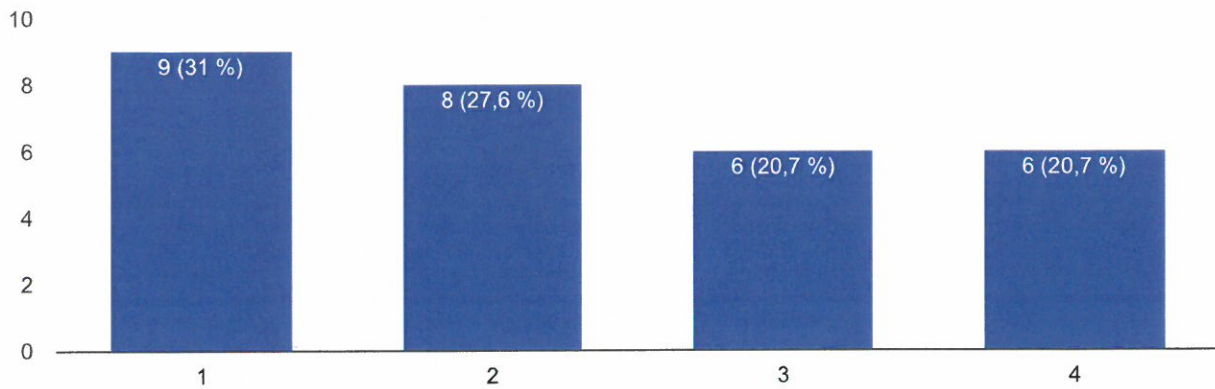
Ge fräschare bild utåt av skolan.

29 svar



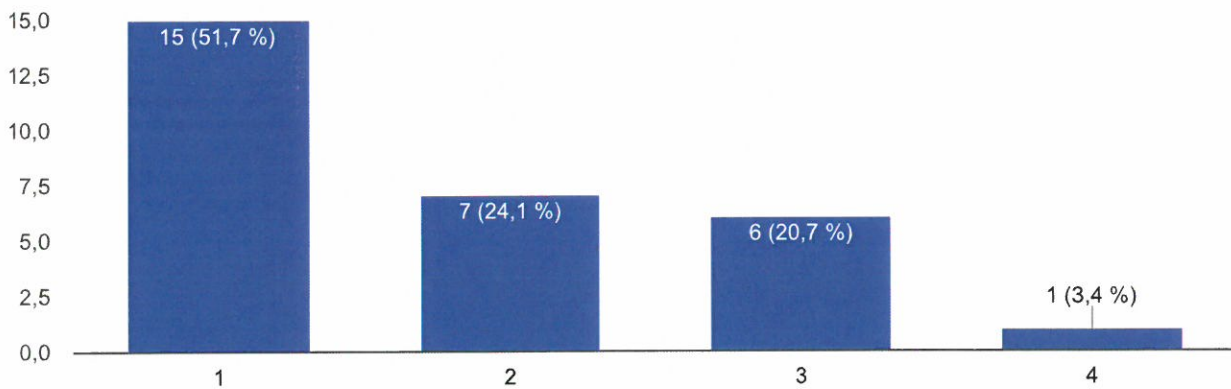
Göra att hela skolan är i ett hus.

29 svar



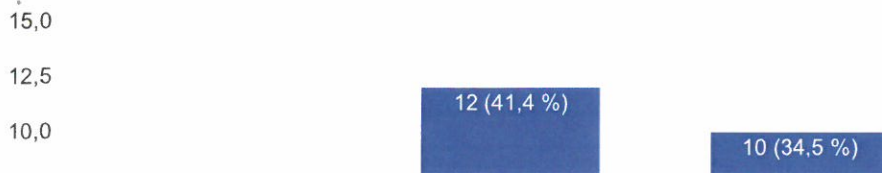
Ge en tryggare skolmiljö till följd av att hela skolan är i ett hus, speciellt på vintern.

29 svar



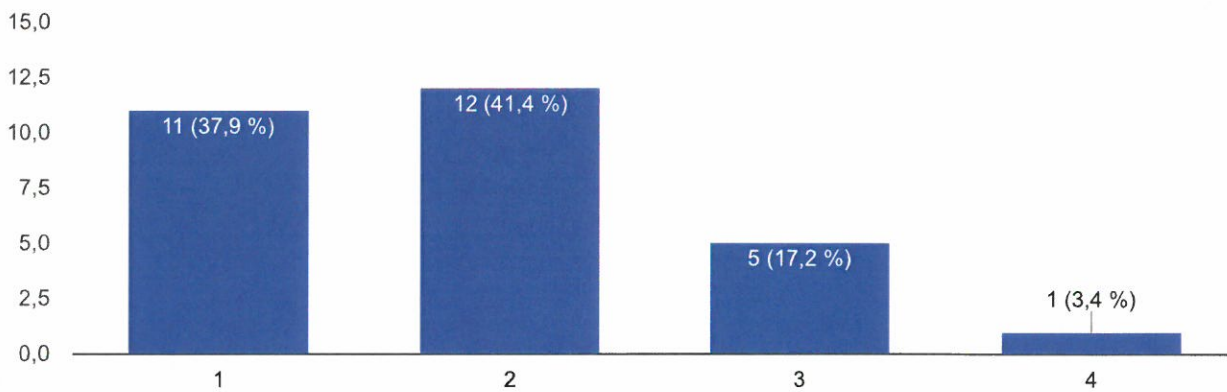
Möjliggöra att närliggande ämnen placeras nära varandra.

29 svar



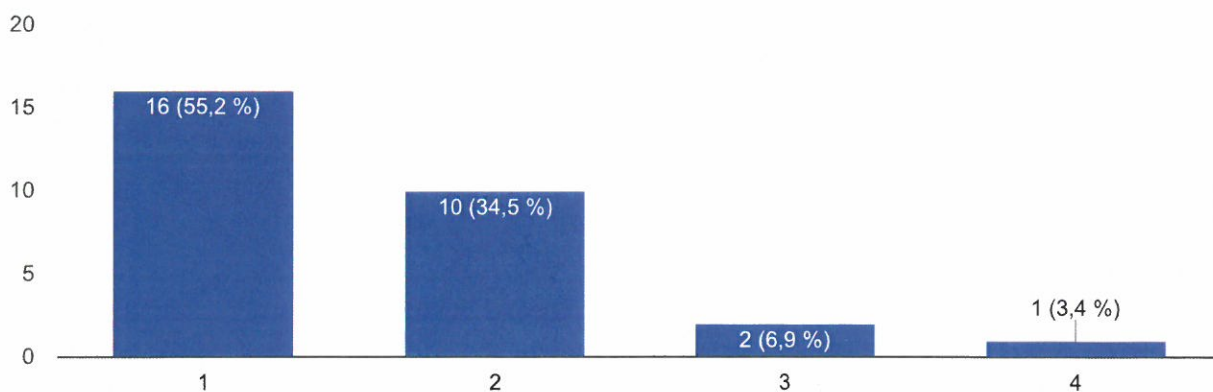
Ge bättre möjlighet till samarbete mellan lärarna och ämnesövergripande planering (till följd av att närliggande ämnen placeras nära varandra).

29 svar



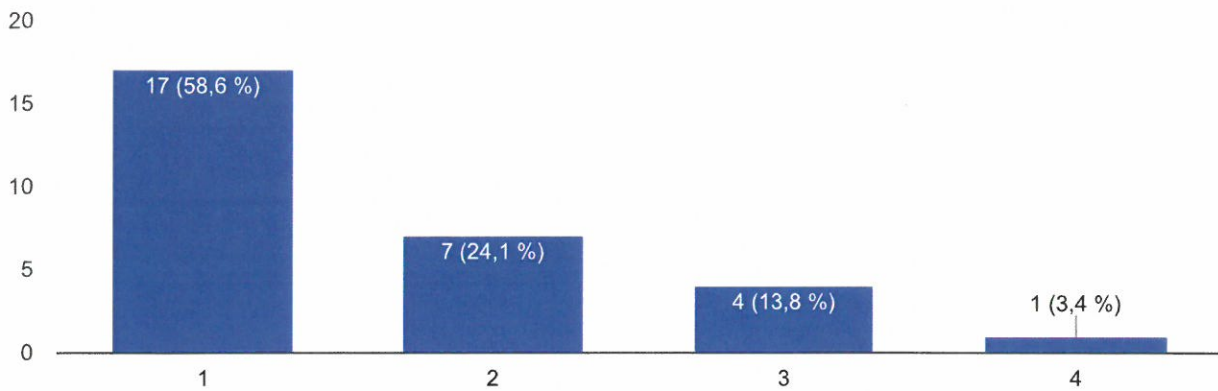
Ge fler möjligheter till att använda flexibla undervisningsutrymmen.

29 svar



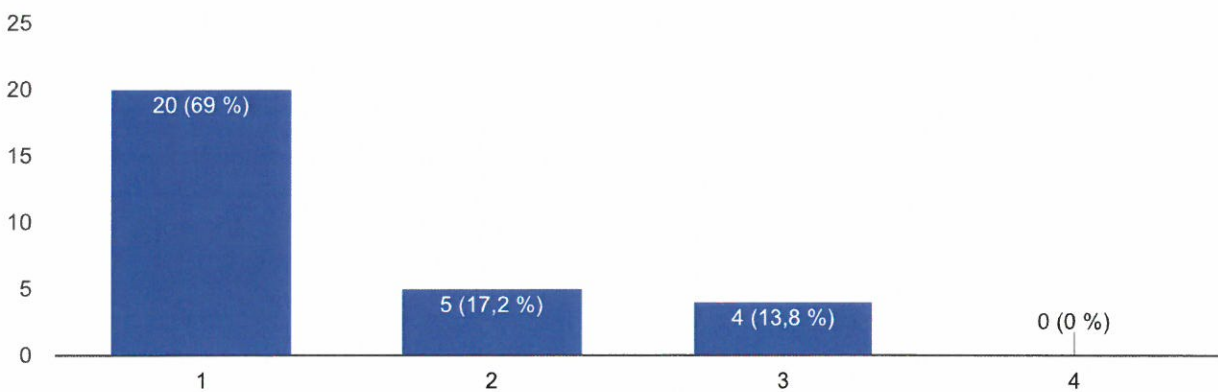
Det är en fördel för GGs och för våra studerande, att de bor på områden som inte berörs av metron eller där metron medför byte av trafikmedel för att ta sig till skolan.

29 svar



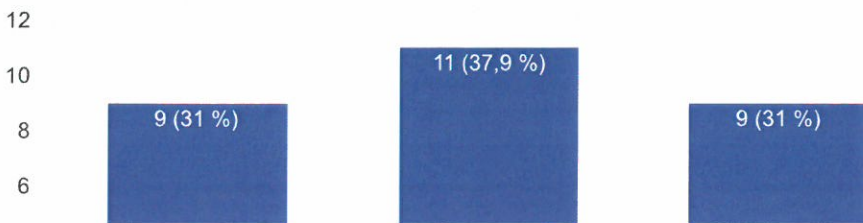
Ge möjlighet att profilera sig ekologiskt med färre parkeringsplatser.

29 svar



Innebära att renoveringspengarna inte (knappast) tas från skolornas budget.

29 svar



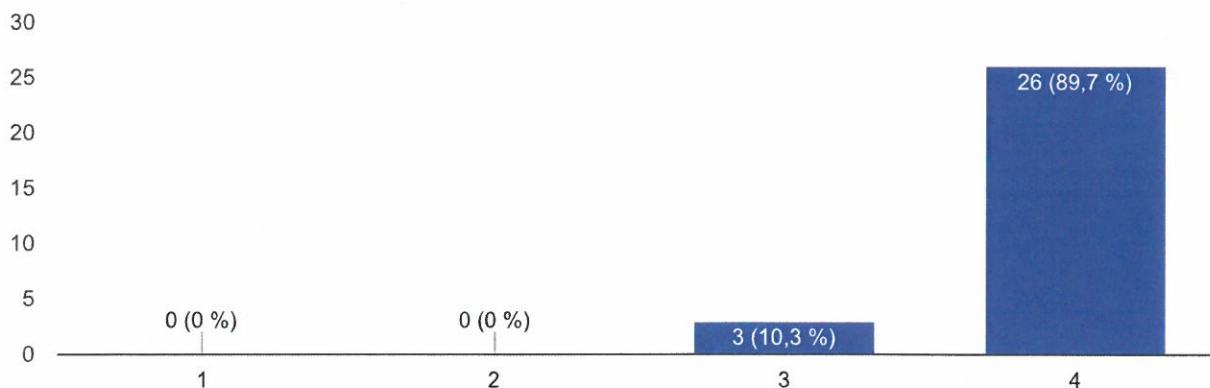
Nackdelar

En flytt till Granhultsskolan skulle:



Vara en nackdel eftersom att avståndet till tågstationen skulle öka.

29 svar



Innebära att Mattliden lockar mera när metron börjar gå (och då negativt om vi är längre bort från tågstationen).

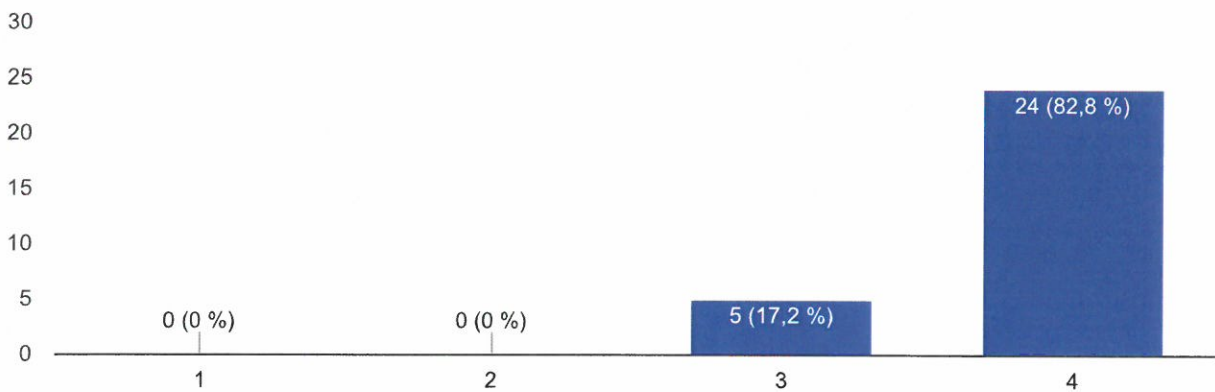
29 svar

25
20
15

21 (72,4 %)

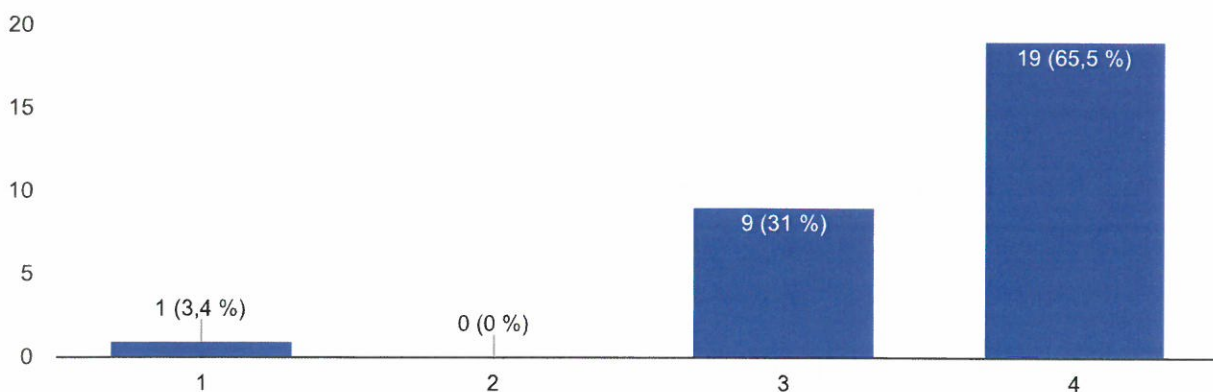
Bli väldigt dyrt (båda skolorna måste byggas om).

29 svar



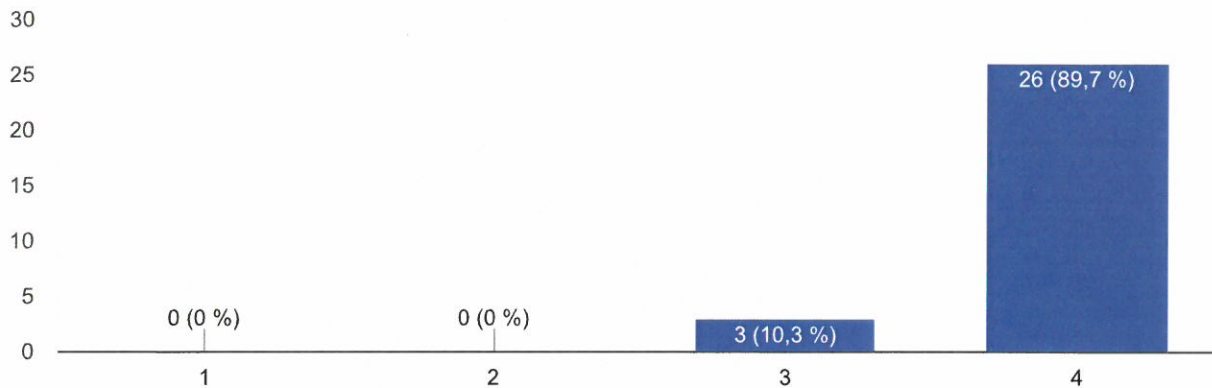
Innebära att det inte finns parkering för våra studerande.

29 svar



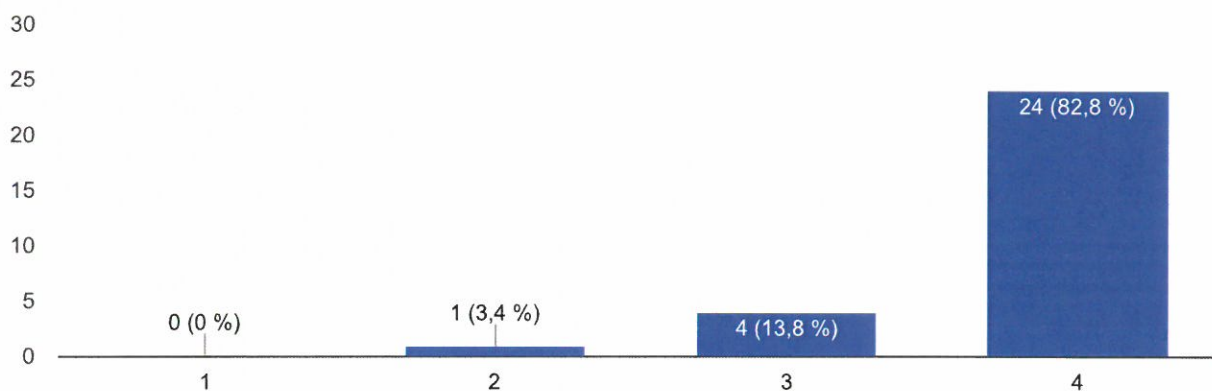
Vara en nackdel eftersom att det inte finns ett auditorium.

29 svar



Göra arrangemangen svåra kring studentskrivningarna.

29 svar

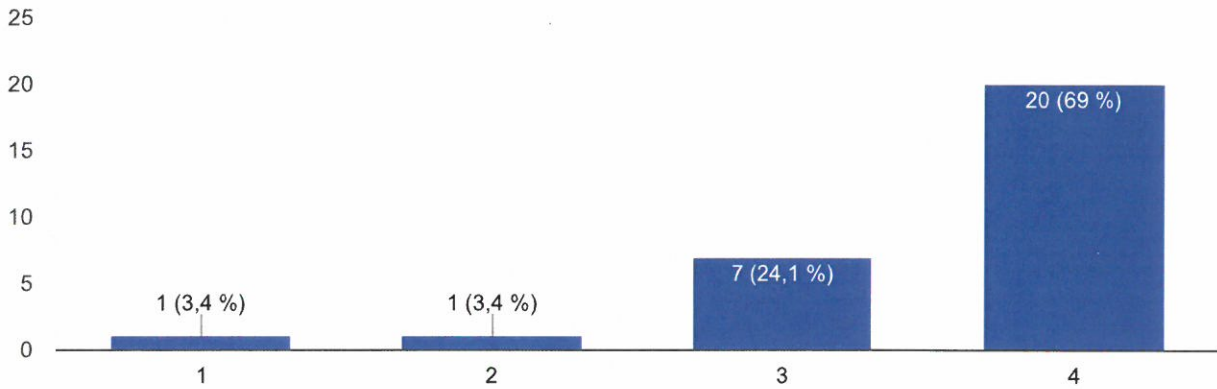


Göra gymnastikarrangemangen svåra under studentskrivningarna.

29 svar

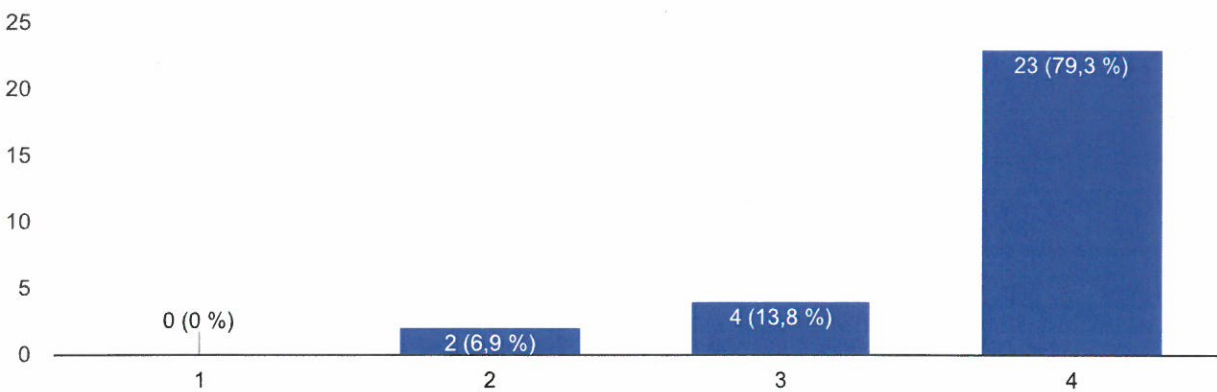
Innebära för få klassrum.

29 svar



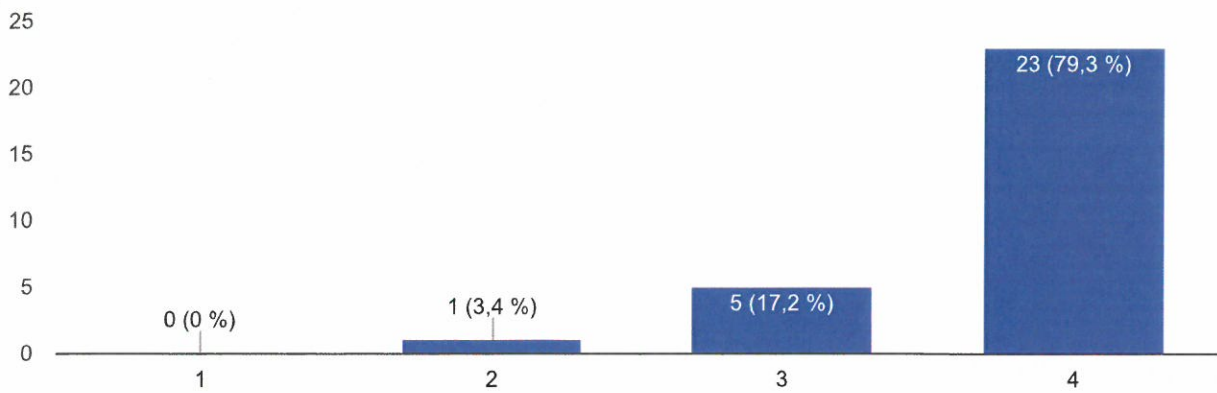
Vara en nackdel eftersom att gymnastiksalen inte är fullstor.

29 svar



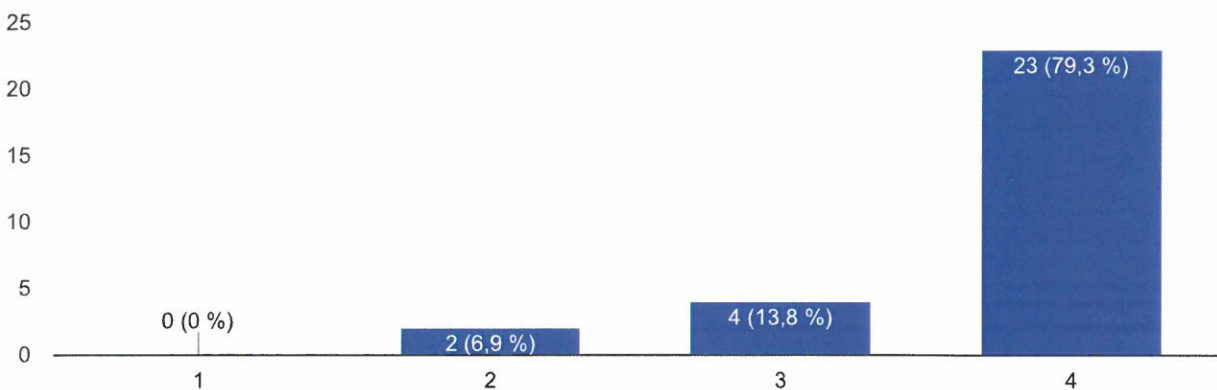
Vara en nackdel eftersom att skolbyggnaden är planerad för 1-6 (trevliga smårum mellan klasserna som ändå kommer att försvinna).

29 svar



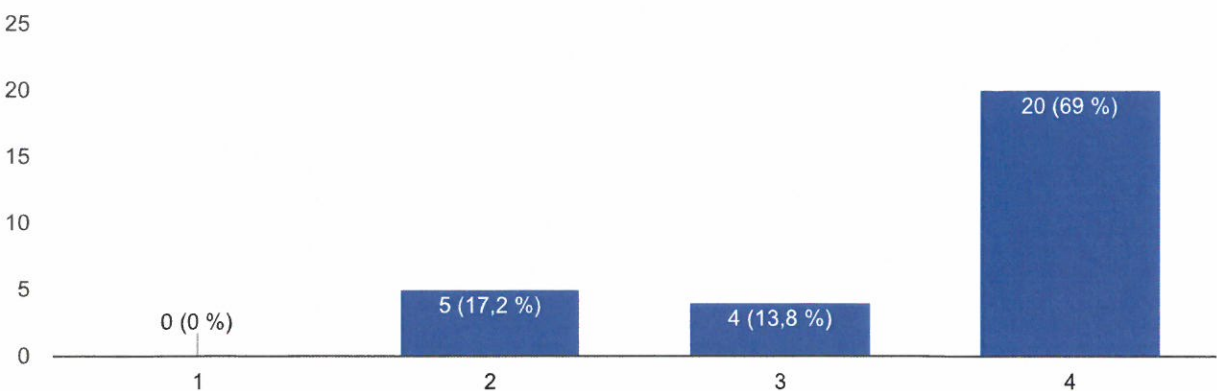
Vara en nackdel eftersom att det skulle innebära fler byten av skolhus för gemensamma lärare.

29 svar



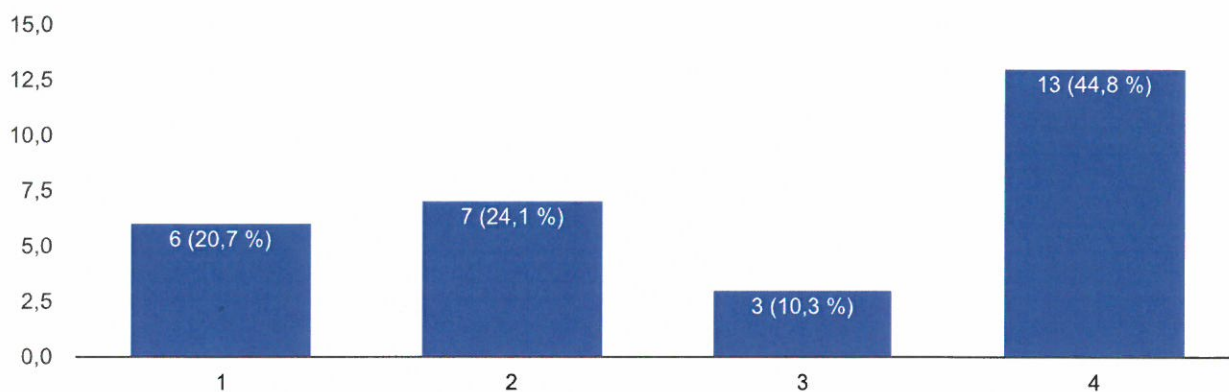
Innebära för små utrymmen och korridorer.

29 svar



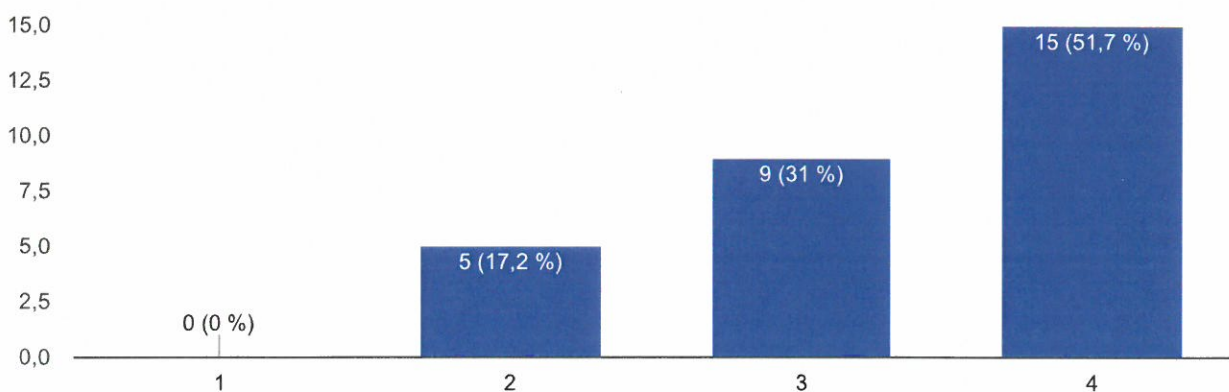
Vara en nackdel eftersom att skolcentrum har gamla anor med studentdimission i över 100 år.

29 svar



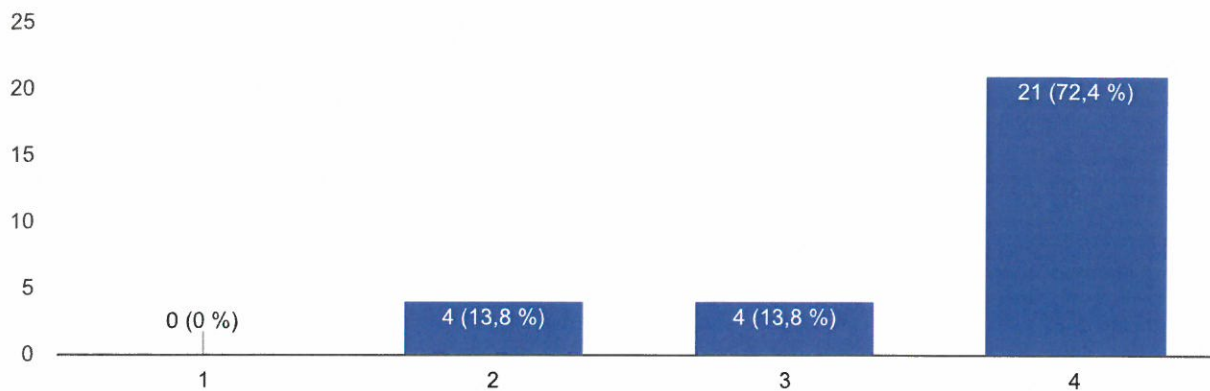
Innebära att sammanhållningen bland de studerande lider eftersom att där inte finns ett "naturligt" ställe att samlas (de studerande splittras mycket mera och en studerande kan lätt dra sig tillbaka och vara osynlig).

29 svar



vara en nackdel eftersom att gymnasiet äter i två matturer efter att årskurserna f-2 har ätit.

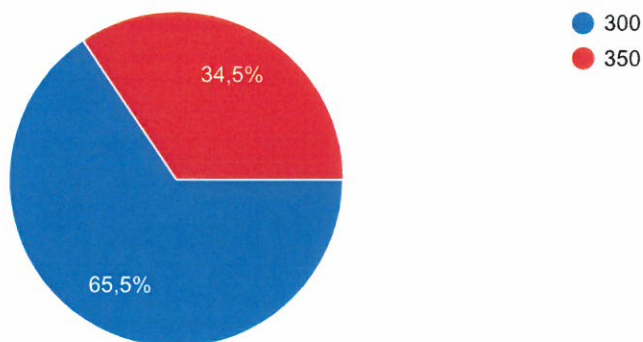
29 svar



Övriga kommentarer

Hur många studerande ska vi ha?

29 svar



Om vi ska ha fler än 300 studerande i nuvarande utrymmen, hur kan utrymmesbristen i så fall lösas?

20 svar

Tillbyggnad (2)

Bygga till skolcentrum

Hur är det med Odenwall och röda ladan? Kunde de blåsas ut och byggas upp på nytt. Helst skulle de kunna rivas, så som det stod i dagens HBL blir det i längden dyrare att försöka åtgärda möbelproblem med många små reparationer än att riva och

bygga nytt. Riv båda husen, bygg nya fina utrymmen. Hagelstam kan få en naturvetenskaplig sektion i det nya Odenwall, som fortsättningsvis kvällstid kan användas av konstskolan. I stället för röda ladan byggs en större byggnad som förenas med Nya Paviljongen som inrymmer GG:s naturvetenskapliga sektion. Även här bygger man så att en del av utrymmen kan användas kvällstid av ungdomsgården. Återstår att få ett tillräckligt stort utrymme för studentskrivningarna. Tänk, då när Nya Paviljongen byggdes så ville vi i skolan ha en större sal, men den bantades ner för den skulle bli så fin för att kunna användas som konsertsal. I slutändan skulle det ha blivit billigare att bygga tillräckligt stort genast från början.

Högstadie till Odenwall vi får hela H korridoren samt rum 17 av högstadie

Odenwall kunde användas.

Gymnasiet får bibban som nu används av högstadiet.

Huset måste byggas ut t.ex. i hörnet 51:an.

Vi borde bygga ut vid Nya Paviljongen eller renovera ungdomsgården och använda det huset

Renovera Röda Ladan och ev Odenwall

Utbyggnad till Paviljongen och/eller skolan

Några utrymmen från röda ladan när den renoveras eller byggs om?

Om högstadiet får tillbaka några klassrum från Odenwall, kunde kanske högstadiet ge gymnasiet några klassrum?

Bygg ut Nya Paviljongen så att det blir gymnasiets huvudbyggnad med egen ingång från Stationsvägen. I tillbyggnaden kan finnas 7-8 klassrum, läsesal, allmänna utrymmen, lärarrum och kansliutrymmen. Matsal och gymnastiksal + några klassrum kan vara kvar på andra sidan gården.

Utbyggnaden som redan är planerad. Vi har nu en för trång men välfungerande skola. Genom utbyggnaden skulle vi få litet mera utrymme.

Renovera Odenwall och få hela H-korridoren till gymnasiet

Med tillbyggnad, helst på baksidan av Nya Paviljongen, för att på så sätt skapa ett tydligare skolhus (istället för att som det är nu kännas som att det är undervisning där eftersom det saknas utrymme i huvudbyggnaden). Om man i samma veva byggde nya fy/ke-utrymmen där istället för att renovera H-korridoren, skulle det innebära att alla naturämnen kunde vara tillsammans och på så sätt underlätta ämnesövergripande arbete.

Tillbyggnader, Odenwall

Tillbyggnad till Nya paviljongen. Renovering av Odenwall och Ungdomsgården. Medix byggnad?

Utreda hur närliggande byggnader kunde utnyttjas. Alternativet konstatera att det inte finns förutsättningar att växa och satsa på att ha hög kvalitet, även om det kostar.

Bygga ut svenska skolcentrum i ändan av H-korridoren, eller bygga ut Nya Paviljongen

Tilläggsbyggnad

bygga en våning till, eller ta i bruk sanerade odenwall eller ungdomsgården, eller fast ta in baracker på gården

Övriga önskemål och kommentarer

12 svar

I princip ok idé att GGs flyttar till lågstadiet. Men problemet är då åk förskola - 2 blir kvar i Granhult. Då räcker inte kvadratmetrarna till och det uppstår många praktiska problem. Också stort problem med för liten matsal och avsaknad av auditorium.

Eftersom det inte ryms in flera elever i klassrummen behöver vi flera grupper per kurs dvs. ev. flera lärare i vissa ämnen.

Fundera gärna nästa gång lite noggrannare över kvaliteten på enkäter som tar tid av oss att fylla i. Man kunde ha frågat "En hur stor/viktig för-/nackdel anser du att detta är". Nu är de flesta påståenden som är copypastade ur den tidigare tabellen så ställda att ni inte kan utläsa något av svaren. Sätt gärna också nästa gång fria svarsfält som Långt svar. Denna lilla ruta är menad för svar på högst tre ord.

Absolut ingen flytt. Utred istället om det är möjligt att bygga till någonstans på den nuvarande tomten.

Att bli kvar och bygga till nuvarande utrymmen är ett vettigare alternativ än en flytt

Bättre skilt lågstadium och högstadiet tillsammans med gymnasiet

Det verkar inte som om någon (lärare i GGs eller Granhult, studerande eller vårdnadshavare) tycker att ett byte av skolhus är någon bra idé. Snälla beslutsfattare, lyssna på dem vars vardag berörs.

Vi som arbetar med i ett för tillfället mycket omtyckt och populärt gymnasium ser tydliga nackdelar med en flytt till Granhultsskolan

En bättre lösning än den föreslagna vore säkert att på sikt bygga ut gymnasiet, t.ex genom att bygga ut Nya Paviljongen

Nya paviljongen behöver parkeringsplatser och lågstadiet behöver lekplatser. Hur går det ihop? Ekonomisk kalkyl? Vad händer med undervisningen i samband med ombyggnaden? Risk att studerande söker sig till andra gymnasier.

Hela planen om flytt är huvudlös när man går igenom vilka ombyggnader det skulle kräva. En Rubiks kub där inte en enda sida går att lösa. Otroligt slöseri att bygga om Granhult som rätt så nyligen har ombyggt uttryckligen för lågklassernas behov där man vill skapa lugn och ro och trygghet utgående från att eleverna har sina egna klassrum. I gymnasiet vill vi betona samhörighet och att eleverna blandas. Arkitekturen i Granhult stöder inte detta. (Splittringen av lågklasserna på två håll i byn är en pedagogiskt befärd idé.) En stor nackdel att GGs skulle ligga så långt från tågstationen. (Lärkans attraktion skulle helt klart öka i förhållande till oss.) Bildkonstsalen i Granhult skulle behöva större diskbänk, fler vattenposter.

Flera studerande skulle förhoppningsvis skapa förutsättningar för ett bredare kursutbud genom mera timresurs.

flytta inte till Granhult

denna ide är helt vansinnig och det är helt ovidkommande om ggs får bättre inomhusluft om de yngre barnen samtidigt får sämre. saneras bör ju husen så man kan vara i dem. nackdelarna med en flytt är långt fler än vad en vinning skulle vara (+ att det överhuvudtaget är svårt att se vilken fördel en möjli flytt innebär för ggs). Hela förslaget borde slopas och de som påbörjat alla dessa utredningar och hela processen borde stiga fram med sina egna personer och namn och föra fram sina orsaker öppet och sakligt. Nu känns det som att det myglas och de riktiga orsakerna inte sägs öppet. Vems initiativ är detta?