



Kauniaisten kaupunki  
Grankulla stad

# Svenska förskole- och skolnätet i Grankulla stad

Hösten 2017

KAUNIAINEN GRANKULLA

# Svenska förskole- och skolnätet i Grankulla stad

## Bakgrund

### Uppdrag

Svenska utskottet för undervisning och småbarnspedagogik har på sitt möte 5.9.2017 § 39 uppmanat tjänsteinnehavarna att göra tilläggsutredningar angående Gymnasiet Grankulla samskolas tillbyggnadsbehov. Tilläggsutredningarna ska kopplas samman med den pågående gymnasieutredningen.

Uppdraget är att utreda huruvida det är möjligt att omplacera skolstadierna i nuvarande skolbyggnader, så att Gymnasiet Grankulla samskolas behov av tilläggsutrymmen och mera ändamålsenliga utrymmen kan tillgodoses. Möjligheten att öka antalet studieplatser till 350 har tidigare diskuterats. Samtidigt utreds om det är möjligt att centralisera förskoleundervisningen till samma byggnad som nybörjarundervisningen och förutsättningarna för att övergå till en enhetsskolemodell (förskola - åk 9).

Som utgångspunkt för arbetet används en utredning och arkitektritning som beställts av arkitekt Juha Heino från Arkkitechdit Korolainen & Heino Oy. I utredningen gick man in för att:

- centralisera förskoleverksamheten så att all förskoleundervisning ordnas under samma tak i nuvarande Granhultsskolan
- Granhultsskolans årskurser 1 och 2 blir kvar i nuvarande byggnad
- Granhultsskolans årskurser 3-6 flyttar till svenska skolcentrum
- Gymnasiet Grankulla samskolas verksamhet flyttas från nuvarande utrymmen i svenska skolcentrum till nuvarande Granhultsskolans byggnad.

### Arbetsgrupp

En arbetsgrupp bestående av den svenska undervisningschefen Tina Nordman, chefen för småbarnspedagogik Annika Hiitola, rektor för Gymnasiet Grankulla samskola Niklas Wahlström, rektor för Granhultsskolan och Hagelstamska skolan Catharina Sunesdotter, biträdande rektor för Granhultsskolan Maria Lundmark och daghemsföreståndare för Grankottens daghem Kristina Gustafsson bildades. Tina Nordman fungerade som arbetsgruppens ordförande, sammankallare och sekreterare. Arkitekt Juha Heino från Arkkitechdit Korolainen & Heino Oy anlätades som sakkunnig. Samhällstekniska avdelningen anlätades i detaljer som hör till deras område ss. trafiklösningar och parkeringsplatser.

Arbetsgruppen har sammankommit sex gånger. Tillsammans med arkitekten har arbetsgruppen besökt skolbyggnaderna och noggrant gått igenom samtliga utrymmen för att försäkra sig om att de lämpar sig för den verksamhet som planeras i byggnaden. Arkitekten har efter hand uppdaterat ritningarna i enlighet med arbetsgruppens önskemål om utrymmeslösningar.

Undervisningschefen har tillsammans med arkitekten träffat stadens trafikplanerare Lennart Långström och sett över vilka förändringar som krävs för att det ska finnas tillräckligt med ändamålsenliga parkeringsplatser vid skolorna för förskolans och skolans personal, gymnasiets studerande och vårdnadshavare som hämtar sina barn till och från förskolan.

## Tidtabell

Utredningen presenteras i svenska utskottet för undervisning och småbarnspedagogik i början av år 2018.

## Processplan

Arbetsgruppen utredde om det är möjligt att omplacera verksamheten i nuvarande byggnader enligt uppdraget. Arbetsgruppen har granskat följande aspekter:

- Byggnadstekniska förändringar i nuvarande byggnader: Vilka byggnadstekniska förändringar behöver göras för att utrymmena ska lämpa sig för den planerade verksamheten? Vilka förändringar behöver göras för att skolgårdarna ska lämpa sig för den planerade verksamheten? Vilka förändringar behöver göras i trafiklösningar om verksamheten ändras?
- Möjligheter att uppfylla läroplanen: Förändringarnas påverkan på verksamhetskulturen och pedagogiken.
- Kostnadskalkyl för ändringsarbetet
- Hörandet av vårdnadshavare, studeranden och personal

## Nuläget

### Förskoleundervisning:

Svenska utskottet för undervisning och småbarnspedagogik har på sitt möte 24.10.2017 § 53 fastställt att förskoleundervisning på svenska ges under verksamhetsåret 2018–2019 i stadens daghem Grankotten (11) och Kasabergets daghem (17). Dessutom ges förskoleundervisning i Folkhälsans barnträdgård (9) och i stiftelsen Bensows daghem Lyan (9) vilka staden har köpavtal med. I parentes efter daghemmets namn uppges det nuvarande antal barn i förskoleåldern (födda 2012) som finns i daghemmet och inleder sin förskoleundervisning hösten 2018.

Utöver förskoleundervisning har förskolebarnen rätt till kompletterande dagvård vilket skulle ordnas i samma grupp och på samma ställe som förskoleundervisningen.

Inom småbarnspedagogiska verksamheten finns ett behov av ett ökat platsantal. Stadens köpavtal med Folkhälsan går ut sommaren 2019 och det blir aktuellt att fundera på huruvida en ny upphandling ska göras. Staden har också planer på att ändra om den tomt som daghemmet Grankotten är beläget på till bostäder varmed daghemmet Grankottens verksamhet skulle upphöra. Det har beslutats planändringen i STS 23.11.2015 §233. En plan om hur man omplacerar de ca 50 platser som finns på daghemmet Grankotten behövs.

### Granhultsskolan

Granhultsskolan är belägen vid Elevhemsvägen 23 invid stadens bollhall och simhall. Från tågstationen tar det 15 minuter att gå till skolan, flera bussar stannar vid skolan under dagen.

Granhultsskolan och skolans gårdsplan är ursprungligen planerade för elever i årskurserna 1–6

I Granhultsskolan ges undervisning för 394 elever i årskurserna 1–6 samt morgon- och eftermiddagsvård. Skolan har 21 basgrupper, årskurserna 1,2,5 har tre parallellklasser och årskurserna 3,4,6 har fyra parallellklasser. Skolans personal består av 46 personer varav 31 är lärare, 11 är skolgångsbiträden och 4 är övrig personal.

Eftermiddagsvården sköts av Folkhälsan ända fram till sommaren 2018 då nuvarande avtal tar slut. Upphandlingsprocessen för eftermiddagsverksamheten har påbörjats under hösten 2017 och beslut om

serviceproducent tas av svenska utskottet för undervisning och småbarnspedagogik i mars 2018. I november 2017 var antalet inskrivna elever i eftermiddagsverksamheten är 77 från årskurserna 1–2. Eftermiddagsverksamheten har till sitt förfogande ett eget klassrum och har rätt att utnyttja skolans andra utrymmen ss. matsalen, biblioteket och gymnastiksalen. Skolans gymnastiksal är i aktiv kvällsanvändning då det hyrs ut till olika föreningar.

### **Svenska skolcentrum**

Svenska skolcentrum är beläget vid Västra skolstigen 1–3. Skolcentrum består av en byggnad där Hagelstamska skolan och Gymnasiet Grankulla samskola verkar. Skolorna har i huvudsak skilda utrymmen gemensamma utrymmen är gymnastiksalen, matsalen, köket, auditoriet och biblioteket.

På området ligger också Nya Paviljongen, Odenwall och fritidsgården (ungdomsgården). Nya Paviljongen används dagtid flitigt av de båda skolorna och dessutom av gymnasiet till studentskrivningar. På kvällstid hyrs Nya Paviljongen ut till olika föreningar m.fl. Odenwalls nedre våning övergick till kulturtjänsternas användning fr.o.m. hösten 2017, men har ännu inte tagits i bruk pga. renoveringar. På grund av problem med inomhusluften finns det ingen verksamhet i fritidsgården just nu och samhällstekniska avdelningen utreder som bäst om byggnaden ska renoveras.

### **Hagelstamska skolan**

I Hagelstamska skolan ges undervisning för 340 elever i årskurserna 7–9. Hagelstamska skolans personal består av 46 lärare, 3 skolgångsbiträden och 2 övrig personal. Skolan har 18 basgrupper och samtliga årskurser har 6 parallellklasser.

### **Gymnasiet Grankulla samskola**

Gymnasiet Grankulla samskola har 298 studeranden och personalen består av 26 lärare och 1 övrig personal. I gymnasiet finns sammanlagt 13 basgrupper.

## **Behovsutredningar som tidigare gjorts beträffande svenska skolcentrum**

### **Behovsutredning beträffande H-delen, gymnasieutbyggnaden och gymnastiksalen i svenska skolcentrum**

Hösten 2015 gjorde Arkkitechdit Korolainen & Heino Oy en utredning av Gymnasiet Grankulla samskolas utrymmen och utrymmesbehov samt en uppskattning av kostnaderna för ändringsarbetet. Utrymmena granskades utgående från det behov ett studerandeunderlag på 300 elever respektive 350 elever har. Som botten för utredningsarbetet användes utbildningsstyrelsens rekommendationer för parametrar för dimensioneringen (kvadratmeter/elev). Hagelstamska skolans användning av svenska skolcentrum beaktades i kartläggningen.

Slutsatsen var att Gymnasiet Grankulla samskola står i behov av en tillbyggnad som inrymmer ett större undervisningsrum för stora grupper och för samarbetsinläring i mindre grupper och som lämpar sig för skrivsal i digitala studentskrivningar, ett allmänt utrymme för de studerande, ett arbetsrum för lärare och en ny fysik- och kemisal med tillhörande lagerutrymmen. Tillbyggnaden ska också möjliggöra att rörelsehandikappade personer kan röra sig i samtliga undervisningsutrymmen i de nedre våningarna av E- och H-flyglarna i svenska skolcentrum. Enligt utredningen behöver gymnasiet 286 nyttokvadratmeter till för nuvarande 300 studerande och 558 nyttokvadratmeter till för 350 studerande.

H-delen i svenska skolcentrum är byggd år 1989. I H-delens nuvarande utrymmen finns gymnasiets och årskurserna 7–9:s klassrum för naturvetenskaper (4 st.), materialförråd (2 st.) samt gymnasiets klassrum för språkundervisning (1 st.). Utrymmena har inte ytrenoverats och fyller inte de krav på säkerhet och funktionalitet

som undervisning i fysik och kemi i dagens läge ställer. Utrymmena kräver förnyelse särskilt i fråga om utrymmenas storlek och elteknik.

I behovsutredningen framkom att gymnastiksalen behöver saneras utan större behov för ombyggnadsarbeten. Gymnastiksalens och den därtill hörande konditionssalens renovering påbörjades våren 2017 och blev färdig i oktober 2017.

Behovsutredningen behandlades av svenska nämnden för undervisning och småbarnsfostran 5.10.2015 (§ 75) och godkändes av stadsstyrelsen 9.12.2015 (§ 252). Stadsstyrelsens beslut skiljde sig från den behovsutredning som nämnden för undervisning och småbarnsfostran godkände. Stadsstyrelsen beslöt att godkänna behovsutredningen till den delen som gäller H-delen och tillbyggnaden och uppmanade bildningssektorn och samhällstekniska sektorn att utreda möjliga alternativa lösningar för att lösa de akuta problemen inom fysik- och kemiundervisningen. I investeringsdelen i budgeten och ekonomiplanen för 2017–2019 har stadsfullmäktige godkänt ett anslag på 900 000 för sanering av gymnastiksalen i svenska skolcentrum år 2017 samt ett anslag på 150 000 euro för planering av modernisering av kemi- och fysiksalarna, H-delen 2017 och 750 000 euro för 2018.

Beredningen av projektet har fortsatt i enlighet med stadens direktiv för genomförande av bygginvesteringsprojekt, som stadsfullmäktige godkände 1.2.2010 (§ 4). På basis av den godkända behovsutredningen och stadsstyrelsens beslut (9.12.2015 § 252) har man gjort upp en projektplan om saneringen av H-delen och sökt olika tänkbara lösningar till akuta problem i undervisningen av fysik och kemi.

Projektplaneringen har gått ut på att ta fram utkast som möjliggör en effektivare användning av lokalerna utan tillbyggnad. Byggteknikplanerna har gjort upp byggbeskrivningar för den hustekniska reparationen. Målsättningarna i beskrivningarna baserar sig på de reparationsbehov som uppdragets i den hustekniska besiktningen. Rektorer för gymnasiet och årskurserna 7–9 i den grundläggande utbildningen, som i projektplaneringsfasen företrädde användaren i projektets styrgrupp, har deltagit intensivt i rumsplaneringen och utarbetandet av projektplanen. Eftersom det inte går att genomföra de ändringar i lokalerna som undersökts i projektplaneringsfasen inom ramen för det beviljade anslaget, föreslår man i projektplanen två olika alternativ för genomförandet:

#### Alternativ 1

Alternativ 1 har som mål att åtgärda problem som är akuta med tanke på undervisningen. Det här alternativet motsvarar den omfattning som stadsstyrelsen godkände. Hustekniken samt de viktigaste säkerhetsanordningarna och bristerna i dem åtgärdas och moderniseras. Här är det fråga om bl.a. nödduschar samt lagring av kemikalier och utrymmen för kemikaliehantering. Inga ändringar av utrymmena. En del av de fasta inventarierna, utrustningen och apparaturen förnyas (arbetsbord, mörkläggningsgardiner, vitrinskåp, undervisningstavlor, lavoarer). Alternativets omfattning presenteras närmare i projektplanen (på finska).

Riktpriset i alternativ 1 är ca 820 000 euro och omfattningen sammanlagt 446 m<sup>2</sup>.

#### Alternativ 2

Alternativ 2 inbegriper förnyandet av hustekniken och utrustningen samt ändringar i klass- och förrådsutrymmena i våningarna 1 och 0. Omfattningen och ändringsarbetena bygger på det förslag som användaren lade fram i projektplaneringsfasen. Avsikten är att med hjälp av ändringsarbeten möjliggöra en ändamålsenligare användning av undervisnings- och förrådsutrymmena. Genom interna ändringsarbeten ss. utbyggandet av klassrum till korridoren, byggandet av nya mellanväggar med mellandörrar mellan klassrummen utvidgas två klassrum för att svara mot större undervisningsgruppers behov. Språkklassrummet i våning 0 ändras till biologisal. Mellanväggen mellan den nuvarande biologisalen och det intill liggande klassrummet i E-delens nedre våning rivs och en justerbar mellanvägg som möjliggör att två utrymmen kan förenas till ett stort undervisningsutrymme installeras. Dessutom görs de ändringar i utrymningsvägarna som ändringsarbetena i utrymmena förutsätter. De fasta

inventarierna, utrustning och apparatur förnyas i våningarna 0 och 1 (arbetsbord, mörkläggningsgardiner, vitrinskåp, undervisningstavlor, lavoarer). Alla ytor, dörrar och ursprungliga fönster byts ut i undervisningsutrymmena, korridorerna och de angränsande utrymmena. Alternativets omfattning presenteras närmare i projektplanen.

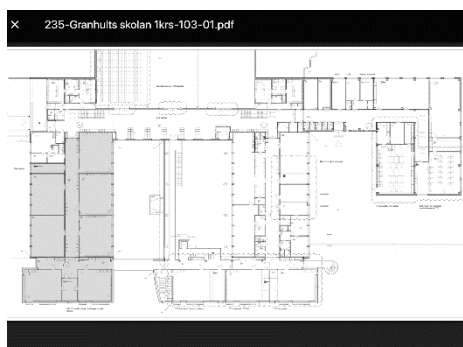
Riktpriset i alternativ 2 är ca 1 450 000 euro och omfattningen 446 m<sup>2</sup>.

Svenska utskottet för undervisning och småbarnspedagogik behandlade ärendet 5.9.2017 och förespråkade projektplanens alternativ 2. Svenska utskottet för undervisning och småbarnspedagogik uppmanade tjänsteinnehavarna att göra tilläggsutredningar angående Gymnasiet Grankulla samskolas tillbyggnadsbehov, som kan inverka på behoven av sanering i H-delen.

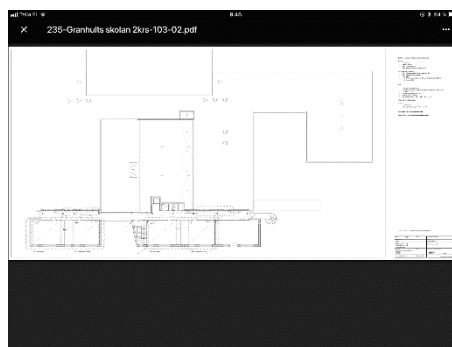
I investeringsplanen i budgeten för år 2018 finns det reserverat 750 000 euro för moderniseringen av kemi- och fysiksalarna i H-delen, samt 50 000 euro för första inredningen av H-delen.

## Utredningen av omorganisering av verksamheten i nuvarande byggnader

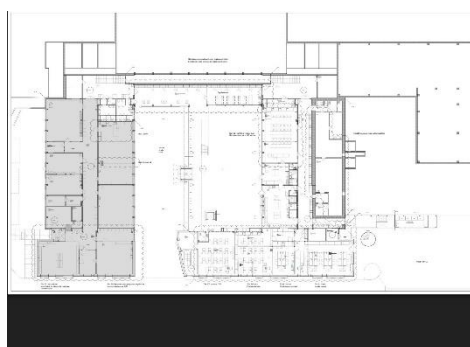
Enligt den modell som granskats skulle förskoleundervisningen, nybörjarundervisningen och gymnasieundervisningen flyttas till nuvarande Granhultsskolan.



Granhultsskolan våning 1



Granhultsskolan våning 2



Granhultsskolan bottenvåning

Det med grått utmärkta området är planerat för förskole- och nybörjarundervisningens bruk. De övriga utrymmena är för gymnasiets bruk.

### 1. Centralisering av förskoleverksamheten till ett verksamhetsställe

I modellen som arbetsgruppen granskat har tanken varit att centralisera all förskoleverksamhet till Granhultsskolan. I samma del som förskoleverksamheten är tänkt att placeras skulle även nybörjarundervisningen (åk 1–2) vara verksam.

Arbetsgruppen konstaterar att det är viktigt att samtliga förskolebarn i staden får en så jämlik och kvalitativ förskoleundervisning som möjligt. En kvalitativ förskoleundervisning har en stor betydelse för barnets skolstart och skolframgång. Detta förverkligas bäst då verksamheten är centraliserad till samma verksamhetsställe. Det skulle innebära att förskoleundervisning på svenska i fortsättningen skulle ges i 2–3 förskolegrupper med jämnåriga barn i gruppen. Nu ges förskoleundervisning i fyra olika daghem i grupper med både barn från den småbarnspedagogiska verksamheten och förskoleverksamheten. Den kompletterande småbarnspedagogiska verksamheten ordnas i samma grupp.

Arbetet inom småbarnspedagogen och förskoleverksamheten styrs av de normativa styrdokumenterna planen för småbarnspedagogik och förskolans läroplan. I grupper där det finns både barn inom småbarnspedagogiken (1–5 åringar) och förskolebarn kräver det mera av personalen att parallellt utveckla den pedagogiska verksamheten för de olika åldersgrupperna. Revideringen av planen för småbarnspedagogik och förskolans läroplan innebär att pedagogerna måste uppdatera tankemönster och verksamhetsmodeller till att motsvara dagens krav.

Samarbetet mellan förskoleundervisningen och skolan och övergångarna från förskolan till skolan är mycket viktigt. För att detta ska fungera optimalt behöver det planeras i samarbete med förskoleundervisningens och nybörjarundervisningens personal. Samarbetsmöjligheterna underlättas av att förskoleundervisningen och nybörjarundervisningen verkar i samma byggnad och inte är spridda i flera grupper i olika daghem. Personalresurseringen är större i förskola/daghem än i skolan vilket gör övergången och övandet i skolmiljön lättare och tryggare.

Förskolebarnen har enligt lagen om grundläggande utbildning rätt till stöd för växande och lärande och elevvård (skolkurator, skolpsykolog, hälsovårdare). Detta innebär att förskolepersonalen ska känna till de lagar och bestämmelser som gäller och den pedagogiska dokumentation som dessa medför. Förskolebarnets behov av stöd ska bedömas och beslut om stöd enligt lagen fattas så fort som möjligt efter att förskoleundervisningen inletts.

Då personalen endast jobbar med genomförandet och utvecklandet av förskoleverksamheten får förskolebarnen den bästa möjliga och mest mångsidiga förskoleundervisning.

Lärmiljön har stor betydelse för lärandet. Lärmiljön ska väcka barnens nyfikenhet, intresse och motivation att lära sig. Den ska också stödja barnens tillväxt och lärande på ett mångsidigt sätt och ge barnen möjlighet att bedöma sitt eget arbete. Den ska erbjuda barnen möjligheter till lek och andra aktiviteter, men också lugn och ro.

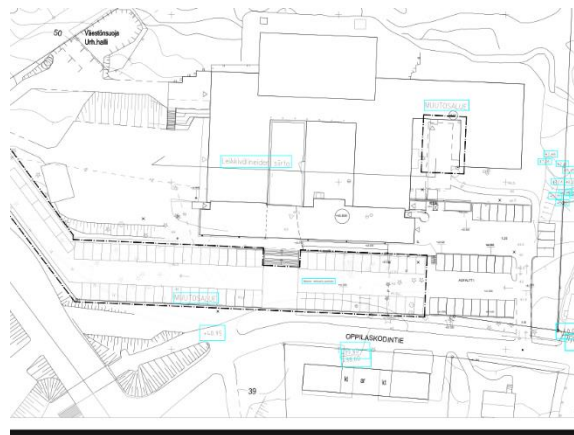
Arbetsgruppen har tillsammans med arkitekt Heino noggrant granskat utrymmena vid Granhultsskolan och planerat de förändringar som behövs för att dessa ska bli den lärmiljö som stöder läroplansenlig förskoleverksamhet. Som bilaga en förteckning över det ändringsarbete som planerats. Följande bör noteras:

- enligt bestämmelserna ska det finnas en toalett per 10 barn vilket uppfylls, men toaletterna placering är inte den mest optimala.
- samtliga förskolebarn använder sig av ingången vid västra sidan i bottenvåningen. Utrymmena vid ingången behöver renoveras till en fungerande våttambur och tillräckliga utrymmen för barnens klädhyllor och torkskåp
- i planeringen har reserverats utrymmen för fyra förskolegrupper. För att möjliggöra smågruppsverksamhet har skjutbara mellanväggar planerats in i rummen.
- klädhängarna i korridoren tas bort och golvet bekläds med en golvmatta som lämpar sig att leka på. På detta sätt kan de breda korridorerna utnyttjas till lärmiljöer och för smågruppsarbete.

- yttergården vid ingången till förskolan lämpar sig som sådan ganska bra för förskolebarn men kommer att behöva lämpliga klätterställningar och sandlådor.
- förskolepersonalen ska använda sig av samma kafferum som lärarna i nybörjarundervisningen och gymnasielärarna. Arbetsrum finns i samband med förskolan utrymmen.
- rum som kan användas av specialbarträdgårdslärare och speciallärare reserveras i samma del

Skolgården vid Granhultsskolan är planerad för elever i årskurserna 1–6 och lämpar sig därför ganska bra för förskolebarn. Lekredskapen från den lilla innergården flyttas till den västra gårdsplanen som ska användas av förskolebarnen, eleverna i årskurserna 1–2 och barnen i eftermiddagsverksamheten.

Förskolebarnens vårdnadshavare hämtar och söker sitt barn från förskolan vilket betyder att nuvarande trafikarrangemang inte lämpar sig för detta. Som bäst finns det ett trettio-tal parkeringsplatser för lärarnas bilar vid skolan men om gymnasiet flyttar in finns det dessutom ett behov av närmare 100 parkeringsplatser. Detta innebär att en stor del av nuvarande skolgård längs Elevhemsvägen byggs om till parkeringsplatser och utfarten styrs till avtaget vid idrottshallen/befolkningsskyddet.



Nya parkeringsplatser längs Elevhemsvägen.

Centraliseringen av förskoleverksamheten till nuvarande Granhultsskolan skulle medföra att det skulle frigöras motsvarande antal lediga platser inom den småbarnspedagogiska verksamheten i stadens daghem. Stadens behov att köpa service av privata producenter av service inom småbarnspedagogiken kan ses över och eventuellt ersättas med ibruktagande av t.ex. servicesedelsystemet, varmed kommuninvånarnas valmöjligheter skulle breddas och den lösningen kunde eventuellt innebära inbesparingar.

Det är utmanande att rekrytera behöriga barnträdgårdslärare och annan personal inom småbarnspedagogiken. En centraliserad förskola kan locka behöriga sökande då möjligheten till kollegialt stöd förbättras.

## Höranden om centraliseringen av förskoleverksamheten:

### Vårdnadshavarnas åsikter:

Ett informations- och diskussionstillfälle ordnades för vårdnadshavarna till barn inom småbarnspedagogisk verksamhet, förskoleverksamhet och inom den grundläggande utbildningen 25.10.2017 i Granhultsskolans matsal. Närvarande vid informations- och diskussionstillfället var cirka 100 personer. Vårdnadshavarna var mycket kritiska och argumenterade för/mot centraliseringen av förskoleverksamheten bl.a. med följande:

#### Fördelar:

- samma undervisning åt alla
- lättare övergång till skolan



- gemensam undervisning med lågstadiet

-

Nackdelar:

- barnen flyttas för tidigt bort från den trygga daghemsmiljön och tvingas bli stora
- miljön vid Granhultsskolan är för skollik, barnen ges inte möjlighet till lek
- utrymmesbehoven är olika för förskolebarn och gymnasiestuderande (lekplats, klassutrymmen, gymnastiksal)
- ökad trafik kring skolan gör att det är otrött att röra sig
- trygghet med att kunna ha syskon i samma byggnad försvinner
- gymnasieelever är inte lämpliga rollmodeller för småbarn

**Personalen åsikter:**

Personalen inom den småbarnspedagogiska verksamheten och förskoleverksamheten har diskuterat planerna och ser för- och nackdelarna med centraliseringen. Planerna har inte väckt starka känslor och beslut om hur det ska bli inväntas.

## 2. Årskurserna 1–2 i Granhultsskolan och årskurserna 3–6 till svenska skolcentrum

Enligt modellen som arbetsgruppen granskat har det planerats att årskurserna 1–2 blir kvar i nuvarande byggnad emedan årskurserna 4–6 flyttar till svenska skolcentrum och gymnasiet till Granhultsskolan.

Eftersom Granhultsskolan är planerad för årskurserna 1–6 krävs det inte mycket ändringsarbeten i de klassrum som reserveras för årskurserna 1–2 i samma del som förskoleverksamheten. Eleverna i årskurserna 1–2 skulle använda sig av samma ingång som gymnasieeleverna. Eleverna skulle få använda sig av samma skolgård som förskolebarnen. Gymnastiksalen och matsalen är gemensam för alla i byggnaden.

Årskurserna 3–6 skulle enligt planerna få sina klassrum i den delen av skolcentrum som gymnasiet nu är beläget vilket inte föranleder stora renoveringsbehov. Gymnastiksal, matsal och bibliotek är gemensamma för årskurserna 3–9 och specialutrymmena likaså (t.ex. musik, slöjd). Läsordningstekniskt är det inte möjligt att lägga ett schema så att samtliga årskurser kan få undervisning i gymnastik och slöjd i de för ändamålet planerade specialutrymmena. Det innebär att några klasser blir tvungna att förflytta sig vilket försvårar undervisningen. Slöjdsalarna i nuvarande Granhultsskolan kommer att totalrenoveras och förvandlas till fysik- och kemisalar vilket innebär att det inte ens är möjligt att förflytta sig till en annan byggnad.

Skolgården vid svenska skolcentrum är inte anpassad för elever i årskurserna 3–6 och behöver därför planeras om och nya lekredskap måste anskaffas. Nuvarande framgården med bl.a. parkeringsplatser som används dagtid av elever och lärare och på kvällstid av de som besöker Nya Paviljongen eller skolans kvällsanvändare omvandlas till skolgård med lekredskap. Det innebär ett minskat antal bilplatser vid svenska skolcentrum.

Hagelstamska skolans fysik- och kemisalar i H-delen behöver renoveras så att de fyller de krav som ställs på dessa. Gymnasiets nuvarande fysik- och kemisalar förvandlas till vanliga klassrum

Årskurserna 1–6 jobbar som en helhet och läroplanen stöder det årskursövergripande samarbetet. Klasslärare undervisar de ämnen de är specialiserade på eller har särskilt intresse för även i andra klasser än den egna klassen. I modellen som granskats är personalen fysiskt på olika ställen vilket gör det extra utmanande att utnyttja personalens styrkor i undervisningen. Klasslärare som jobbar med årskurserna 1–2 behöver finnas mera till hands för eleverna än klasslärarna i de högre klasserna t.ex. då det gäller att gå ut på rast, förflytta sig till matsal och

gymnastiksal. Klasslärarna för nybörjarundervisningen skulle vara tvungna att vara rastövervakare mycket oftare än annars vilket i sin tur tar bort tid från förberedandet av undervisningen. Klassläraernas samplanering går inte att genomföra på samma sätt som nu, vilket gör det svårare att upprätthålla den välfungerande pedagogiken som redan finns.

Det geografiska läget är avgörande för att kunna bygga upp en ändamålsenlig pedagogisk undervisning som innefattar bl.a. utomhuspedagogik och gymnastik. Det att årskurserna 1–6 nu har nära till simhall, idrottsplan och skog gör att gymnastikundervisningen kan genomföras så mångsidigt som möjligt även för de lägre klasserna. Förflyttning från svenska skolcentrum till simhall och idrottsplan tar mycket längre tid och därför kommer det inte vara möjligt för åk 3-6 att utnyttja dessa i samma utsträckning som nu

Skolans specialutrymmen ss. gymnastik-, slöjd-, bildkonst – och musiksalar används effektivt och de redskap, verktyg och material som finns i dessa lämpar sig för åldersgrupperna och verksamheten. Granhultsskolans bibliotek lämpar sig för elever i årskurserna 1–6 och biblioteket i Hagelstamska skolan för årskurserna 7-9. Om årskurserna ska verka i olika byggnader behöver bibliotekets böcker delas upp/nya böcker anskaffas.

Om nybörjarundervisningen avskiljs från årskurserna 3–6 blir det svårt att planera en effektiv och flexibel användning av befintlig resurs för elevens stöd för lärande och skolgång. Speciallärare och skolgångsbiträden blir tvungna att förflytta sig från den ena enheten till den andra under dagen. Det behövs grupprum för gruppundervisning för smågruppsundervisning av integrerade barn. Den välfungerande specialundervisningen som innefattar elever från olika årskurser går inte att genomföra. Det samma gäller nyttjandet av elevhälsopersonalens tjänster ss. skolkurator, skolpsykolog och skolhälsovårdare.

Tanken med planen på omorganisering är att komma ett steg närmare en enhetsskola. En enhetsskola är en skola som omfattar förskola och årskurserna 1–9 i den grundläggande utbildningen. Skolan fungerar administrativt under en rektor och personalen är också administrativt enhetlig.

Småbarnspedagogisk verksamhet, förskoleverksamhet och den grundläggande utbildningen bildar en för barnet enhetlig lärostig som en viktig del i barnets livslånga lärande. Enligt den nya läroplanen ska skolorna jobba med större enheter i åldersintegrerade grupper. Övergångarna från förskola till skola och från årskurs 6 till årskurs 7 ska vara smidiga vilket också betonas i läroplansgrunderna. Organiseringen av enhetsskolor bygger på lokala lösningar och årskurserna kan arbeta på antingen samma eller flera ställen.

Under hösten 2017 fick de elever som detta läsår börjat på årskurs sju och deras vårdnadshavare svara på en enkät om hur övergången i deras tycke gått. Resultatet visar att övergången från årskurs 6 till årskurs 7 behöver ses över och utvecklas ytterligare och det utvecklingsarbete har redan inletts. Om nybörjarundervisningen skiljs från årskurserna 3–6 uppstår ett nytt övergångsskede som behöver utvecklas nämligen övergången från årskurs 2 till årskurs 3.

En enhetsskola som verkar i olika fastigheter är administrativt sett en enhet men alternativet är inte optimalt. Gemenskapen och enhetligheten förverkligas inte om eleverna delas upp så att de jobbar i olika byggnader tillsammans med elever i samma ålder. I den modell som nu granskats skulle dessutom förskola och årskurserna 1–2 jobba i en skild byggnad och avståndet till de övriga årskurserna är så pass långt (ca 800 m) att förflyttningar från den ena byggnaden till den andra är utmanande för såväl eleverna som personalen.

Läsåret 2017–2018 görs ett försök med en gemensam administrativ rektor för hela grundläggande utbildningen och målet är att förenhetliga verksamhetsmodellerna och skapa förståelse för varandras arbete. Arbetsgruppen upplever att idealet är att en enhetsskola finns i en och samma byggnad. I det här skedet upplevs det därför inte som optimalt om åk 1-2 tillsammans med förskolan och gymnasiet skulle finnas i en byggnad och åk 3-9 i en annan. Istället vill man fortsätta med en gemensam rektor för åk 1-6 och åk 7-9 samt utreda andra alternativ.

Om årskurserna 3–6 flyttar till svenska skolcentrum kommer personalen bestå av cirka 100 personer. Det kräver ett tillräckligt stort lärarum och tillräckligt många arbetspunkter där lärarna kan planera sin undervisning

## Höranden om att dela årskurserna 1–6 så att de jobbar i olika byggnader

### Vårdnadshavarnas åsikter:

Vid informations- och diskussionstillfällena 25.10.2017 och 26.10.2017 gav vårdnadshavarna följande respons.

Nackdelar:

- Eleverna i årskurserna 7–9 är inte lämpliga förebilder för elever i årskurserna 3–6
- Om detta förverkligas kommer vårdnadshavare i Esbo inte längre att anhålla om skolplats i Grankulla
- Gymnasiestuderande och förskolebarn och elever i årskurserna 1–2 har inte mycket gemensamt med varandra. Därför är det bättre att gymnasiet är i samma byggnad som årskurserna 7–9
- utrymmesbehoven är olika för förskolebarn och gymnasiestuderande (lekplats, klassutrymmen, gymnastiksal)
- ökad trafik kring skolan gör att det är otryggt att röra sig
- trygghet med att kunna ha syskon i samma byggnad försvinner

### Personalen åsikter:

- Vägen till Sahara, simhallen, ishallen, centrumplan blir längre och mera trafikerad
- Lärare som undervisar de andra klasserna ska ta sig till en annan byggnad – hur ordnas övervakningen?
- Skolan splittras
- Specialundervisningen blir lidande
- Miljön kring Granhult lämpar sig för årskurserna 1–6 och en varierande undervisning
- En gymnastiksal för årskurserna 3–9 räcker inte
- Skolbibban ska täcka åk 1–6 – hur ska detta skötas?
- Elevernas säkerhet, trygga skolväg/gångavstånd under skoldagen och undervisningens mångsidighet borde stå i centrum för beslutet
- Renovera Odenwall och ungdomsgården för gymnasieeleverna
- Får alla 90 lärare plats i lärarummet?
- Om man vill ha en enhetsskola ska man ha 0–9 inte 3–9, annars finns det ingen poäng med det

## 3. Gymnasiet Grankulla samskola flyttar till nuvarande Granhultsskolan

Enligt modellen som arbetsgruppen granskat skulle Gymnasiet Grankulla samskola flytta till nuvarande Granhultsskolan och verkar där i samma byggnad med förskole- och nybörjarundervisningen.

Gymnasieeleverna använder samma ingång som eleverna i årskurserna 1–2 och gymnastik- och matsalen är gemensam för alla som verkar i byggnaden.

Eftersom Granhultsskolan är planerad för elever i årskurserna 1–6 är de flesta av klassrummen för små för stora undervisningsgrupper med gymnasieelever. För att få större klassrum måste därför mellanväggar rivas i flera av klassrummen. Antalet klassrum ökar inte jämfört med nuläget.

GGs använder sig flera gånger i veckan av auditoriet i Nya Paviljongen. Ett auditorium finns inte i Granhultsskolan men eftersom behovet av ett auditorium är stort har det i planeringen inräknats en s.k. teleskopläktare för 300

personer till gymnastiksalen. Läktaren öppnar sig elektroniskt och är lätthanterlig. Teleskopläktaren tar utrymme från gymnastiksalen som inte ens nu uppfyller de krav på mått som ställs. Gymnastiksalen kommer att användas av både förskolebarnen och eleverna i årskurserna 1–2 och gymnasieeleverna. På kvällarna är gymnastiksalen uthyrd till bl.a. olika föreningar.

Studentskrivningarna i svenska skolcentrum har ordnats i Nya Paviljongen, men utrymmena kommer inte att räcka till när studentskrivningarna utförs digitalt i alla ämnen. En ny lösning behövs oberoende. Om gymnasiet flyttar till Granhultsskolan är det inte längre möjligt att utföra studentskrivningarna i nya paviljongen på grund av avståndet till skolan. I Granhultsskolan måste studentskrivningarna ordnas i gymnastiksalen vilket betyder att den är stängd för eleverna och kvällsanvändarna sex veckor under läsåret. Dörrarna till gymnastiksalarna måste bytas ut så att de som skriver inte ska bli störda av skolans övriga elever som rör sig i korridorerna utanför gymnastiksalen. I Granhultsskolans finns inte heller ett utrymme som skulle lämpa sig för konditionssal

De studerande skulle spridas på tre olika våningar vilket kunde åstadkomma en klickbildning bland de studerande.

Lärarnas arbetsgemenskap kunde splittras då de skulle dela lärarrum med lärarna för förskolan och årskurs 1 och 2. Deras arbetsförhållanden skulle också försämrats, då ytan för arbetsrum skulle förminskas från det nuvarande.

Gymnasiestuderanden har behov av fysik- och kemisalar som motsvarar de krav som ställs på dessa specialutrymmen vilket inte finns i nuvarande Granhultsskolan. Gymnasiestuderandena har inte behov av slöjdsal och därför måste slöjdsalen rivras och byggas om till en fungerande fysik- och kemisal. Datorsalen ändras om till biologi- och geografisal.

Granhultsskolans läge är inte optimalt för gymnasieestuderandena. Majoriteten av studerandena kommer från andra kommuner och gymnasietts närhet till tågstationen är viktig. Gångvägen från tåget till skolan får inte vara för lång.

### Höranden om att flytta gymnasiet till nuvarande Granhultsskolan:

Ett informations- och diskussionstillfälle ordnades för vårdnadshavarna till studerande i GGs och studerande 26.10.2017 i gymnasietts matsal. Närvarande vid informations- och diskussionstillfället var cirka 20 personer, en del skolans personal. Vårdnadshavarna var kritiska och kom med följande åsikter:

#### Vårdnadshavarnas åsikter

Nackdelar:

- Utrymmesbehovet är olika för gymnasieelever och småbarn
- En utbyggnad i nuvarande byggnad för gymnasiet borde utredas
- Avståndet från tågstationen till Granhultsskolan är för långt. Flytten kommer att leda till att färre studerande från andra kommuner söker sig till GGs.
- Gymnasiestuderande och förskolebarn och elever i årskurserna 1–2 har inte mycket gemensamt med varandra. Därför är det bättre att gymnasiet är i samma byggnad som årskurserna 7–9
- GGs har en anda som hör ihop med nuvarande byggnad och eleverna trivs i skolan
- Varför önskas en höjning av elevantalet till 350 från nuvarande 300?

Fördelar:

Vårdnadshavarna såg inga fördelar med flytten och det att gymnasieestuderande skulle jobba i samma byggnad med förskolebarn och elever i årskurserna 1–2

#### Studerandenas åsikter:

- För långt borta från tågstationen
- En dyr lösning, staden borde spara pengar
- Skolans anda finns i nuvarande byggnad

- Ingenting gemensamt med små barnen
- Samarbetet med lukio kunde bli bättre eftersom avståndet blir kortare
- Närmare avstånd till simhall, idrottshall och idrottsplan

### Personalens åsikter:

GGs personal höll ett möte i Granhultsskolan som inleddes med att rektor Wahlström och Granhultsskolans biträdande rektor Lundmark visade lärarna runt i skolan och planerade ändringsarbeten beskrevs. På basis av detta besök och den informationen fick personalen svara på en enkät. Plock från resultatet:

- Ingen av personalen förespråkade en flytt till Granhultsskolan
- 10 personer (34,5%) ansåg att flytten möjliggör ökat samarbete med Kauniaisten lukio
- 6 personer (20,7%) ansåg att de allmänna utrymmena skulle bli rymligare än nuvarande
- 24,1 % av personalen ansåg att de planerade naturvetarutrymmena blir finare än nuvarande
- 3 personer ansåg att skolan skulle bli mera lockande för Grankullastuderande som inte vill fortsätta i samma hus där de gått i 7–9
- 27,6 % ansåg att flytten ger en bättre möjlighet för egen skolidentitet för GGs, inte en fortsättning på högstadiet
- 27,5 % ansåg att flytten ger moderna utrymmen
- 27,6 % ansåg att flytten ger en fräschare bild utåt av skolan
- 41,4 % ansåg att det är bra att hela skolan är i ett hus
- 100 % ansåg att flytten skulle vara en nackdel eftersom avståndet till tågstationen skulle öka
- 100 % ansåg att lösningen blir väldigt dyr eftersom båda skolorna måste byggas om
- 96,4 % ansåg att arrangemangen kring studentskrivningarna skulle försvåras

## Kostnads kalkyl

En kostnads kalkyl utgående från arkitektens ritningar gjordes av Rakennuttajapalvelu Arto Palo Oy. Byggnadskostnaderna för projektet uppskattas vara 2 990 000 euro moms 0 %.

Kostnads kalkylen innefattar inte kostnader för lösöre eller flyttkostnader. För att det inte ska bli aktuellt med att ordna tillfälliga utrymmen för undervisningen för eleverna måste upphandlingen planeras i detalj. Om det inte lyckas kommer utgifterna för hyrandet av baracker med allt det tilläggsarbete det innebär vara betydande.

## Arbetsgruppens slutsatser

De byggnadstekniska förändringarna som behöver göras i de båda skolbyggnaderna och skolgårdarna är omfattande och kostnaderna betydande. Trots det kommer utrymmena inte att bli optimala utan i vissa fall till och med sämre och lösningarna mindre flexibla än nu. De mest utmanande kommer att vara gymnastiksalproblematiken i de båda skolorna och avsaknaden av ett auditorium och en konditionssal för gymnasiet. En stor del av skolgården vid nuvarande Granhultsskolan kommer att förvandlas till parkeringsplats, en del reserveras för förskole- och nybörjarundervisningen vilket leder till att det inte finns mycket skolgård kvar till gymnasie-studerandens förfogande.

Centraliseringen av förskoleverksamheten för med sig många positiva fördelar både för förskolebarnen och för personalen. Det bästa skulle vara om förskoleundervisningen och nybörjarundervisningen fanns i samma byggnad eftersom möjligheterna att utveckla verksamheten och samarbetet är lättast då. Om det inte är möjligt borde förskoleverksamheten centraliseras så att all förskoleundervisning ges i ett av stadens daghem.

En enhetsskola som verkar i olika fastigheter är administrativt sett en enhet men inte vad som menas med en enhetsskola. Gemenskapen och enhetligheten förverkligas inte om eleverna delas upp så att de jobbar i olika

byggnader tillsammans med elever i samma ålder. I den modell som nu granskats skulle dessutom förskola och årskurserna 1–2 jobba i en skild byggnad och avståndet till de övriga årskurserna är så pass långt att förflyttningar från den ena byggnaden till den andra är utmanande för såväl eleverna som personalen. Lösningen försvårar undervisningen, det blir mera utmanande att utnyttja personalens styrkor och arbeta årskursövergripande.

Vårdnadshavare och studerande har varit kritiska till förslaget, skolornas personal likaså. Många av de nack- och fördelar som lyfts fram stämmer överens med arbetsgruppens åsikter om förslaget.

Arbetsgruppen anser att den modell som nu granskats inte som helhet är ett alternativ för omorganisering av verksamheten så att gymnasiets behov av tilläggsutrymmen löses.

#### Bilagor:

1. Ritningar Granhultsskolan
2. Ritningar svenska skolcentrum
3. Ändringsarbeten
4. Kostnadsförslag
5. Höranden vårdnadshavare
6. Höranden elever
7. Höranden personal